

Motorola Defy – Cyanogenmod 7 Installationsanleitung



!!!Euer Firstboot-System(vorheriges System) wird nach der Installation vom Cyanogenmod nicht mehr funktionieren!!!

!!!Ich übernehme keine Haftung oder Vergleichbares für Schäden die durch das Flashen möglicherweise entstehen. Alles geschieht auf eigene Gefahr!!!

!!!Es wird grundsätzlich ein Data/Wipe im 2nd-init CustomRecovery vor dem Flashen von CM7 empfohlen, damit keine Bugs auftreten und keine alten Reste mit übernommen werden. Außerdem rate ich davon ab, alle Apps wieder mit TitaniumBackup zurückzuspielen. Dadurch sind auch schon oft Probleme aufgetaucht, also lieber alle Apps neu aus dem Market laden!!!!!!

!!!Der Akku sollte vor dem Flashvorgang voll aufgeladen sein!!!

Inhaltsverzeichnis:

Installation:

1.Schritt - Android 2.2.2 installieren (nur nötig, wenn man noch/schon Android 2.1/2.3 benutzt).....	1
2.Schritt - Defy rooten.....	2
2.1.Methode SuperOneKlick.....	2
2.2.Methode Gingerbreak.....	3
3.Schritt - 2nd- init Recovery(inkl. Clockwork Mod) und Cyanogenmod7 installieren.....	3
4.Schritt - Gapps einspielen.....	4

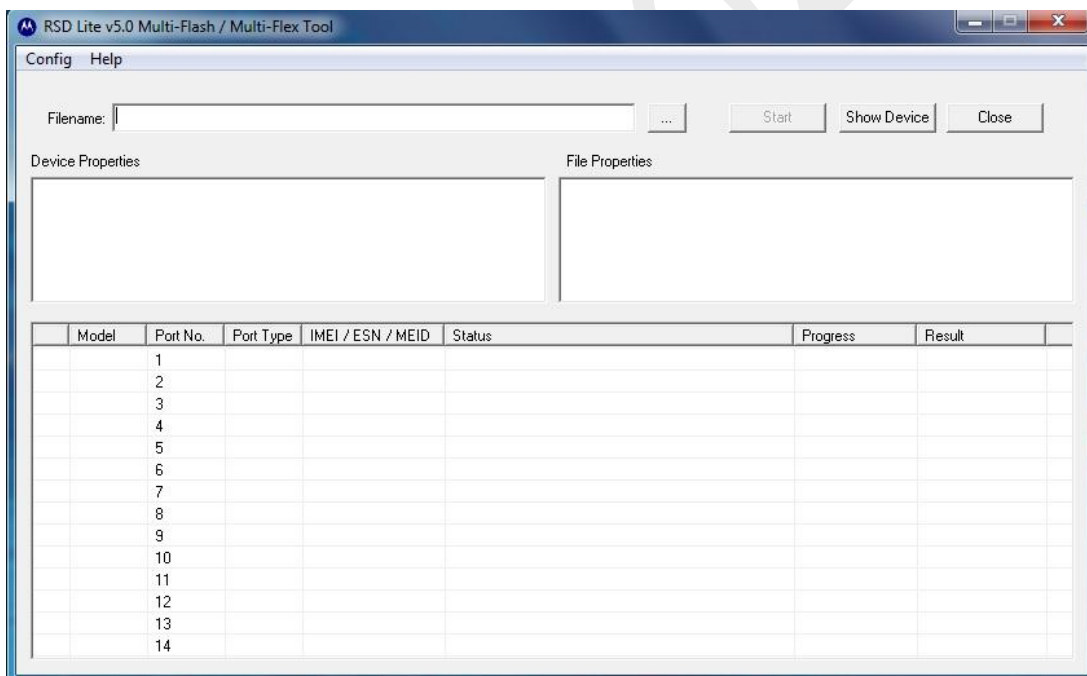
.....

Allgemein:

5. Der Weg zurück auf Android 2.2.....	5
6. Lösungen für mögliche Probleme.....	5
6.1.Empfangsprobleme.....	5
6.2.Kameraprobleme	5
6.3.Startprobleme.....	5
6.4.Youtube-App Probleme.....	5
7. Danksagung.	5

1. Schritt – Android 2.2.2 installieren(nur nötig, wenn man noch/schon Android 2.1/2.3 benutzt)

Führt zuerst einen **Full-Wipe durch!** Hierzu wird das Defy ausgeschaltet und der Akku kurz rausgenommen und wieder eingesetzt. Drücke dann die Volume Taste nach unten, halte sie gedrückt und drücke zusätzlich die Power Taste bis das Defy angeht. Wenn das Defy an ist zeigt es ein Android-Männchen. In diesem Modus unten rechts auf den Bildschirm tippen(Dies ist der Weg für Android 2.1). Im darauffolgenden Menü mit den Lautstärketasten auf WipeData gehen und mit der Powertaste bestätigen. Nun wird per RSDLite(hierfür müssen spezielle [USB-Treiber](#) installiert sein) [Froyo\(34.177.3.MB525.Retail.en.DE official german\)](#) mithilfe einer sbf-Datei geflasht. RSDLite muss hierfür mit Adminrechten gestartet werden. Wenn ihr euer Handy per USB-Kabel mit dem PC verbunden habt, sollte bei RSD Lite unter Status "Connected" stehen. Bei RSD Lite auf "Start" klicken und warten bis alles erledigt ist. Es läuft mehrmals auf 100% hoch und startet neu. Wenn bei RSD Lite bei Status: „Finished“ und bei „Result“: Pass steht, habt ihr alles richtig gemacht und könnt das USB Kabel abziehen. Sollte die Meldung kommen „Please manually PowerUp your phone“ dann startet euer Handy neu. Dafür müsst ihr den Akku entnehmen, die Powertaste und die Lautstärketaste oben gedrückt halten, dabei den Akku einsetzen und euer Handy erneut mit den noch offenen RSD Lite verbinden. Nachdem Flashvorgang wird nochmal ein Full-Wipe(zur Sicherheit) wie vorhin durchgeführt, ihr gelangt wieder in den Bootloader-Modus mit der neuen Kombination aus dem 1. Punkt der Rubrik Allgemein.



(Bild von mir)

2. Schritt – Defy rooten

2.1 Methode - SuperOneKlick

Vorher müssen selbstverständlich alle Gerätetreiber korrekt installiert sein! Dazu einfach das Defy per USB mit Eurem Rechner verbinden und im Auswahlmenü "Speicherkartenzugriff" auswählen. Die Treiberinstallation erfolgt selbständig (Geduld dies dauert etwas).

Danach die USB Verbindung trennen und am Gerät unter Einstellungen-> Anwendungen-> Entwicklung "USB-Debugging" aktivieren. Nun verbindet Ihr euer Defy erneut mit dem PC und wählt im USB-Verbindungs-Manager "Portal und Tools". Es wird kurz ein weiterer Treiber installiert.

Nun ist euer Defy bereit um es zu rooten. Dazu startet Ihr die [SuperOneClick.exe](#) und klickt auf "Root". **Durch das Rooten geht eure Garantie verloren!** Nach dem Rooten das Handy neustarten.

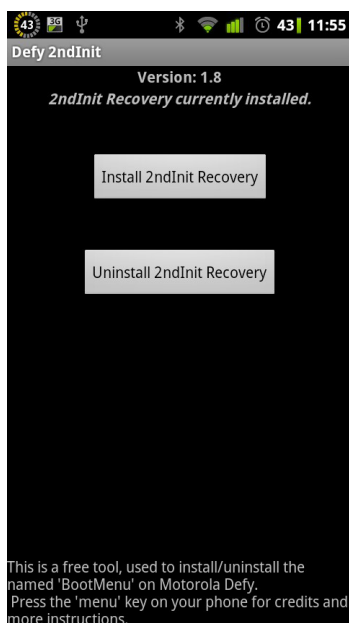
2.2 Methode - Gingerbreak

Ihr könnt euer Defy nun auch sehr bequem per App rooten. Hierzu ladet ihr euch die App [„Gingerbreak“](#) herunter, zieht diese App auf eure SD-Karte und installiert die App. Dafür müsst ihr gegebenenfalls noch die Installation von inoffiziellen Quellen zulassen.

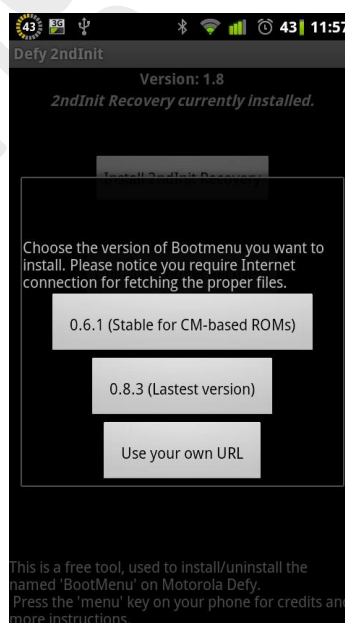
Wichtig: Während des Rootvorganges muss „USB-Debugging“ aktiviert sein! Nun startet die App und rootet euer Defy. Das Handy sollte nun nach einiger Zeit automatisch neustarten. Dieser Neustart kann schon etwas mehr Zeit in Anspruch nehmen

3. Schritt – 2nd- init Recovery(inkl. Clockwork Mod) und Cyanogenmod 7 installieren

Damit man ein RICHTIGES Custom-Rom aufspielen kann, natürlich auch den Cyanogenmod, und in Zukunft auch Custom-Kernel verwenden kann, muss man dieses spezielle Recovery-Menü installieren. Die App findet man [hier](#) im Market. Man installiert und startet die App und klickt auf „Install 2ndInit Recovery“. Für die Installation muss das Handy gerootet sein und „USB-Debugging“ muss aktiviert sein!



(Beide Bilder von RATTAR)



Wählt ihr in diesem Menü die Version 0.6.1 (Stable for CM-based ROMs) ist unter advanced der Punkt **Fix Permission** vorhanden.

Wählt ihr aber 0.8.3 (Latest version) gibt es den Punkt **Fix Permissions** nicht, es wird automatisch gefixed.

Wichtig: Man muss nicht vorher noch ein anderes Recovery-Menü installieren, denn diese App bringt alles mit was man braucht, auch den Clockwork Mod!

Nach der Installation wird noch die [neuste Cyanogenmod 7 Version](#) aus dem Internet geladen und auf die SD-Karte des Defys gezogen. Die neusten Gapps werden auch auf die SD-Karte kopiert(näheres dazu im nächsten Schritt). Es muss sich beide Male um eine zip-Datei handeln. Nach diesem Schritt wird nun wieder USB-Debugging deaktiviert. Nun wird das Handy neugestartet! Beim Neustart erleuchtet nun eine blaue LED und ihr müsst dann "Volume down" drücken.

Ihr gelangt ins neue Recovery-Menü. Nun wählt ihr "[Custom Recovery] start" aus und führt einen „wipe data/factory reset" durch. Als nächstes wählt ihr "install zip from sdcard" ->- "choose zip from sdcard" aus und wählt die Cyanogenmod 7 Version, die ihr vorher auf eure SD-Karte gezogen habt aus. Cyanogenmod 7 wird auf eurem Defy installiert.

Zum Navigieren im Recovery-Menü:

hoch/runter - lauter/leiser Tasten

bestätigen - Power Button

4. Schritt – Gapps einspielen

Aufgrund früherer Probleme und Streitigkeiten beinhaltet der Cyanogenmod grundsätzlich keine Googleapps (Gapps). Diese müssen nachträglich eingespielt werden. Geht ins Recovery-Menü(dort seit ihr eigentlich ja schon). Nebenbei könnt ihr auch noch schnell den Bootvorgang vom 2ndInit als „default“ setzen, wodurch der Mod besser läuft. So gibt es dadurch z.B. keine Kameraprobleme mehr. Wählt dafür „ Boot -> SetDefault -> 2nd-init (Bestätigen)“. Als nächstes wählt ihr wieder "install zip from sdcard" ->- "choose zip from sdcard" aus und wählt, statt der Cyanogenmod 7 Version, die Gapps aus, welche ihr vorher auf eure SD-Karte ziehen musstet.

StableRecovery:

Wählt danach im Recovery-Menü noch die Option **advanced > Fix Permissions**. Bootet und fertig seid ihr! Der erste Bootvorgang kann bis zu 15min dauern, also nicht verzweifeln.

LatestRecovery:

Hier braucht ihr **Fix Permissions** nicht auszuführen, es wird automatisch ausgeführt. Dies scheint ein Vorteil zu sein, kann aber vielleicht auch zu Problemen führen.

5. Der Weg zurück auf Android 2.2

Wenn ihr vom CM7 zurück auf Android 2.2 wollt, dann müsst ihr einfach nur nach der Anleitung aus dem ersten Schritt vorgehen(Android 2.2.2 installieren). Nur der Weg wie ihr zum Wipe-Menü gelangt ist anders: Defy ausschalten, Akku kurz rausnehmen und wieder einsetzen.

Drücke dann erst die Volume Taste nach unten, halte sie gedrückt und drücke zusätzlich die Power Taste bis das Defy angeht. Das Defy ist an und zeigt ein Android-Männchen. Jetzt Volume up und down gleichzeitig kurz drücken(Weg für Android 2.2).

6. Lösungen für mögliche Probleme

6.1 - Empfangsprobleme

Wenn ihr Probleme mit dem Netzeempfang habt, öffnet den Basebandswitcher (Blaues Icon im Menü mit Namen Defy) und geht auf "34.145" oder "34.155.2"(andere Basebands).

6.2 - Kameraprobleme

Wenn ihr Probleme mit der Kamera-App habt, dann setzt den Bootvorgang vom 2ndInit als „default“ (siehe Schritt 4). Andernfalls einfach über Systemeinstellung => Anwendungen => Anwendungen verwalten auf Tab „Alle“ gehen und dort die Kamera App auswählen und Daten löschen.

6.3 - Startprobleme

Wenn ihr beim Bootvorgang auch nach längerer Zeit hängen bleibt, dann löscht im Custom-Recovery(niemals im StockRecovery-Menü) den Cache und dalvik cache und versucht das Handy noch einmal zu booten. Sollte auch das nicht erfolgreich gewesen sein, könnt ihr ebenfalls im CustomRecovery-Menü einen FactoryReset durchführen.

Wenn euer Handy jedoch bei dem roten Motorola-Logo hängen bleibt, dann war euer Akku wohl nicht vollständig geladen. Dann müsst ihr es mit [diesem](#) oder [diesem](#) Trick versuchen wieder zum Laufen zu bringen.

6.4 - Youtube-App Probleme

Wenn ihr Probleme mit der Youtube-App habt, dann lag es oftmals daran, dass ihr euer Defy zu weit untertaktet habt. Schraubt also den Takt wieder etwas höher und gut ist.

7. Danksagung

Danke an die android-hilfe.de Nutzer: drsouly(Hilfe), molex(Hilfe und Banner), RATTAR(Hilfe und Bilder), Squerk(Hilfe), dirkdiggler17(Hilfe), M.Starke(Hilfe), bschuele(Hilfe), Casius(Hilfe), BlackCorsa(Hilfe), RATTAR(Hilfe), bauerj(Hilfe) und Dodge(Hilfe)