

Erstellen von benutzerdefinierten POI-Dateien für OsmAnd

Benötigte Programme: Notepad++, GPSBabel (neuste Version), OsmAndMapCreator

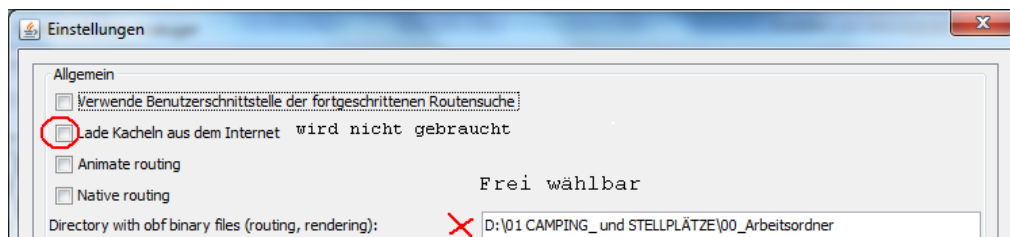


Installieren:

Neueste Version von Java installieren. OsmAndMapCreator von hier herunter laden:

<http://download.osmand.net/latest-night-build/OsmAndMapCreator-main.zip>

Den OsmAndMapCreator-Ordner an einem beliebigen Speicherort entpacken und einen Link auf den Desktop zur "OsmAndMapCreator.bat" legen. OsmAndMapCreator starten. Unter „Fenster->Einstellungen“ machen wir zwei Änderungen.



Am besten erstellen wir uns einen Arbeitsordner, wo wir die ganzen Zwischenergebnisse abspeichern.

Das einfache Verfahren mit GPSBabel!

Zuerst benötigen wir eine Datei mit unseren gewünschten POIs, die von GPSBabel importiert werden kann. Ich bevorzuge .csv Dateien mit Spaltenüberschriften. Es gehen natürlich auch andere, z.B. .kml. Außer Koordinaten kann GPSBabel nur noch **name** und **description** (Beschreibung) in die .osm Datei übernehmen. Wobei letztere auch fehlen kann. GPSBabel verwendet hierbei statt **description** den "Tag" **note**. Das geht auch. Wir müssen also alle nötigen Informationen in diese zwei Spalten packen. OsmAnd selbst kann aber weitaus mehr Spalten anzeigen, das geht dann aber nicht mehr mit GPSBabel. (Siehe Anhang)

Man kann in OsmAnd noch keine eigenen Kategorien mit eigenen Icons erstellen. Wir müssen also eine der vorhandenen Kategorien benutzen. In diesem Beispiel nehmen wir die "Stellplätze". Damit wir diese später von den original vorhandenen Stellplätzen unterscheiden können, brauchen wir für unsere Stellplatz-Namen eine zusätzliche Kennung, um sie später rausfiltern zu können. Wir stellen dazu z.B. ein "SP-" vor den Namen. (oder auch "CP-" für Campingplätze). Das erledigen wir später mit Notepad in der .osm Datei. Achtung, der Suchfilter unterscheidet nicht zwischen Groß- und Kleinschreibung, darum zusätzlich der Bindestrich.

```
1 Latitude;Longitude;Name;Description
2 49.477910;6.386580;Stellplatz in Perl;Ausstattung: Wasser + Strom, Entsorgung. Sonstiges: Anbindung an Wander- und Radwege, Einkaufs- und Einkehrmöglichkeit, Hunde erlaubt.
3 49.497530;6.595920;Brauerei Mettlacher Abtei Bräu;Stellplätze auf dem Parkplatz der Brauerei. Ausstattung: Wasser, Entsorgung, kein Strom. Sonstiges: Einkehr- und Einkaufsmöglichkeit,
4 49.504310;6.531970;Cioef-Atrium Orscholz;14 Stellplätze auf dem Parkplatz der Tagungsstätte. Ausstattung: Wasser, Strom, keine Entsorgung. Sonstiges: Hunde erlaubt.
5 49.444280;6.624960;Parkplatz Saarwiesenzing;Ausstattung: Wasser. Sonstiges: Schwimbad in der Nähe, Anbindung an Radwege, Einkehrmöglichkeit.
6 49.509200;6.782910;Stellplatz am Gasthaus Bauer;3 Stellplätze am Gasthaus. Ausstattung: Wasser, entsorgung.
```

Jetzt laden wir die Datei in GPSBabel. Ich verwende immer "**universelle CSV-Datei mit Feldstruktur in der ersten Zeile**" als Format, da man dann z.B. auch ein Semikolon als Trennzeichen verwenden kann.

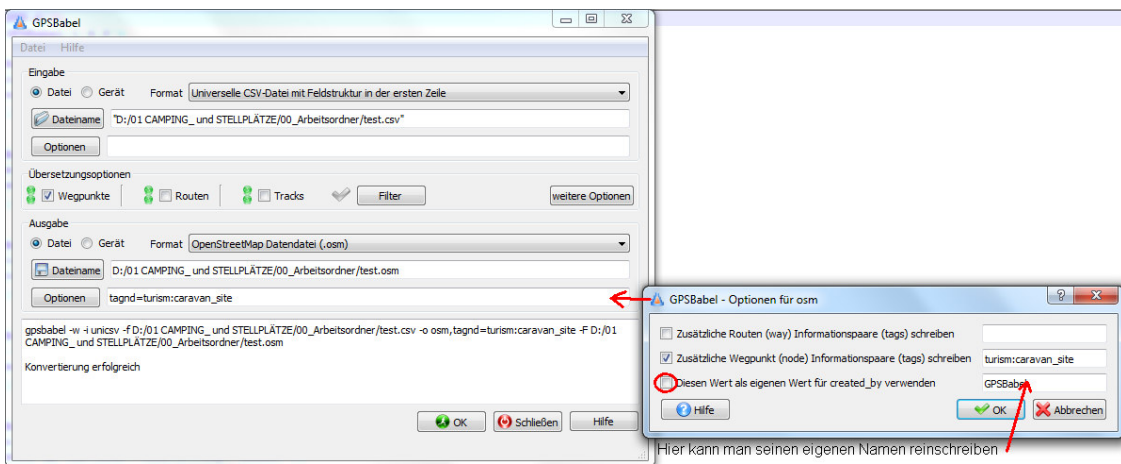
Es sind natürlich auch andere Formate möglich.

Für *.kml z.B. nimmt man dann "**Google Earth (Keyhole) Markup Language (.kml)**"

Exportformat ist immer "**OpenStreetMap Datendatei (.osm)**".

Unter Optionen müssen wir noch die Kategorie festlegen. (hier **tourism:caravan_site**)

Wir starten und erhalten eine .osm Datei. (test.osm)



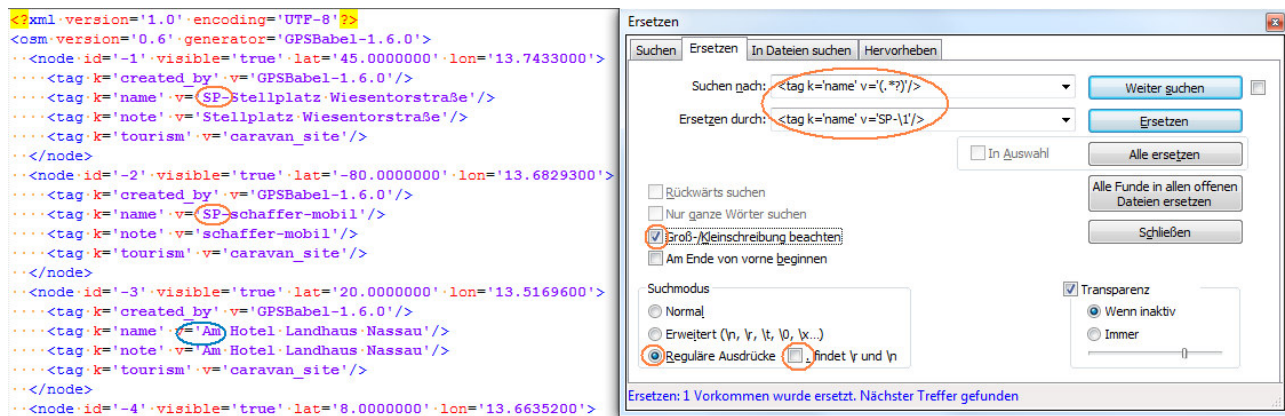
Wir öffnen unsere test.osm Datei in Notepad.

Über "suchen und ersetzen" fügen wir unsere Kennung hinzu. (Einstellungen wie auf dem Bild)

Suchen nach: "<tag k='name' v='(.*?)'/>" Ersetzen durch: "<tag k='name' v='SP-1'/>".

(Alles was die Suchmaske "(.*)" findet, wird in "1" gespeichert und später wieder ersetzt.)

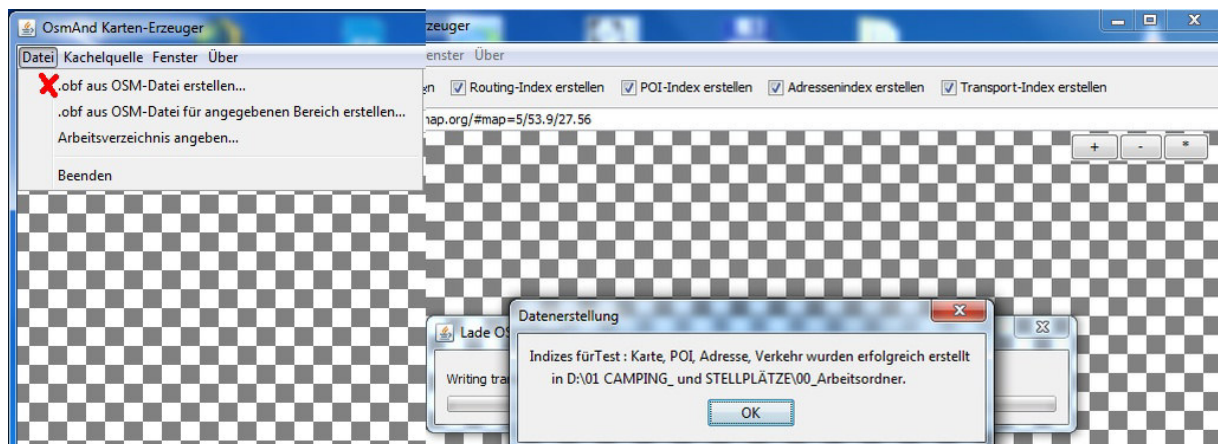
Speichern, und unsere test.osm Datei ist fertig.



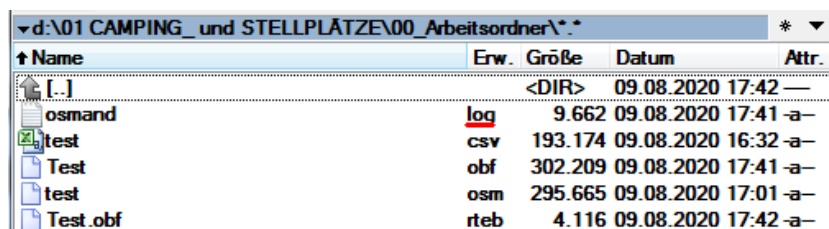
TEIL 2

Wir starten den OsmAndMapCreator und erstellen aus unserer test.osm-Datei eine test.obf-Datei.

Die Voreinstellungen lassen wir einfach so wie sie sind.

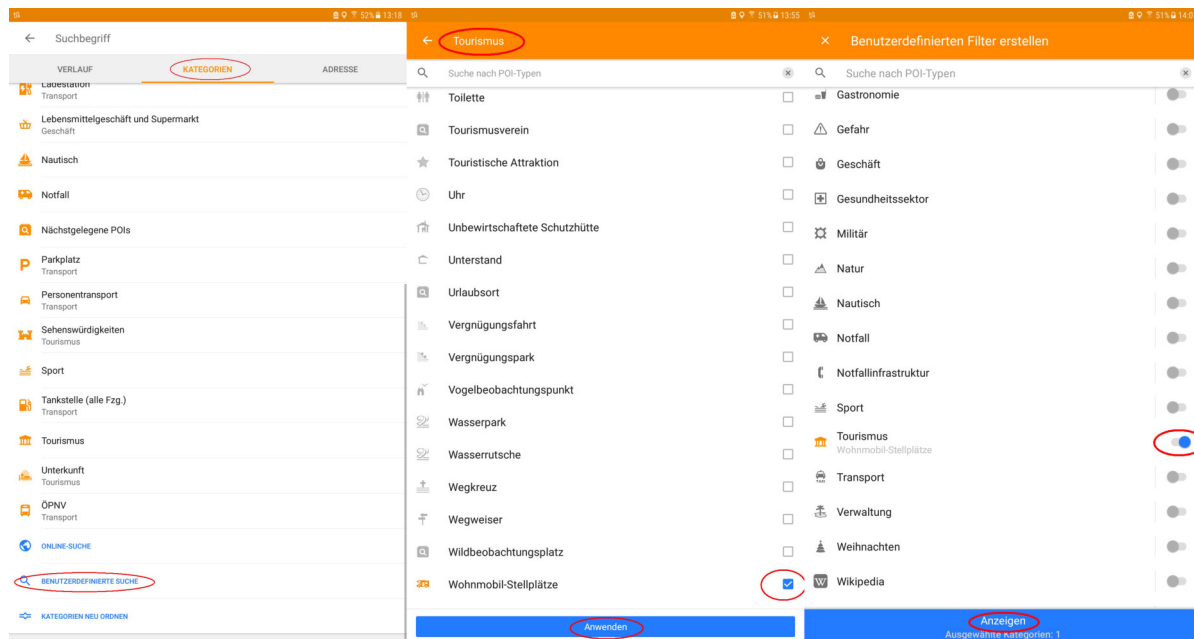


Die nichtbenötigten Dateien können wir löschen. (Bei einem Fehlversuch auch die .obf löschen)

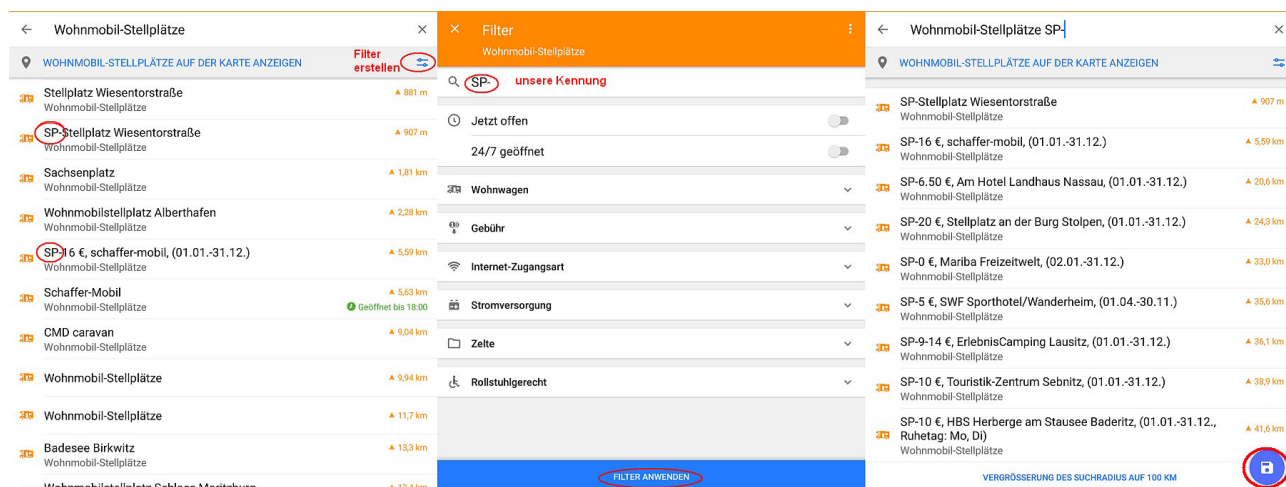


Weiter geht es in OsmAnd

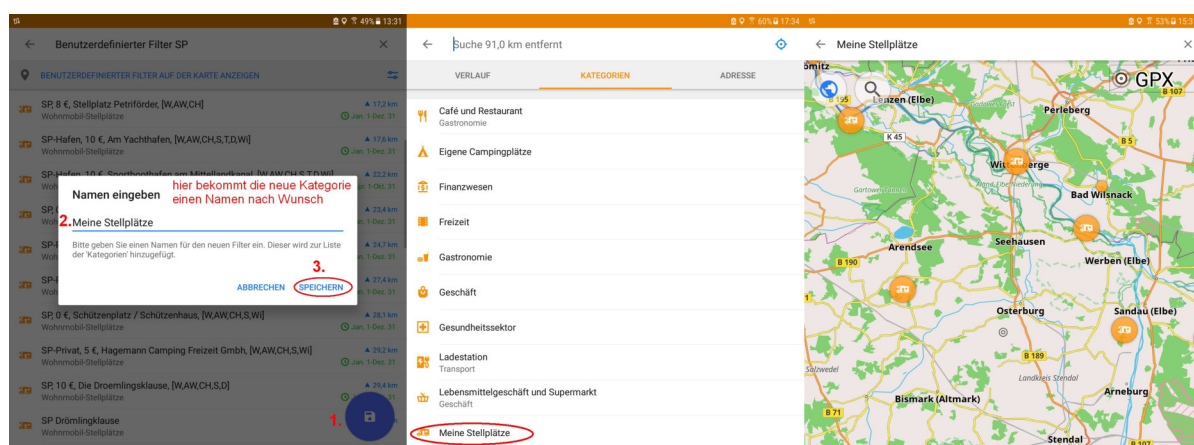
Wir kopieren die test.obf Datei nach /Android/data/net.osmand.plus/files, und starten OsmAnd.
Im Menü gehen wir auf "Suche", wählen dann "KATEGORIEN". Wir scrollen ganz nach unten und wählen "Benutzerdefinierte Suche". Auf der nächsten Seite wählen wir "Tourismus" und scrollen wieder bis unten. Hier markieren wir "Wohnmobil-Stellplätze" klicken auf "Anwenden" und danach auf "Anzeigen".



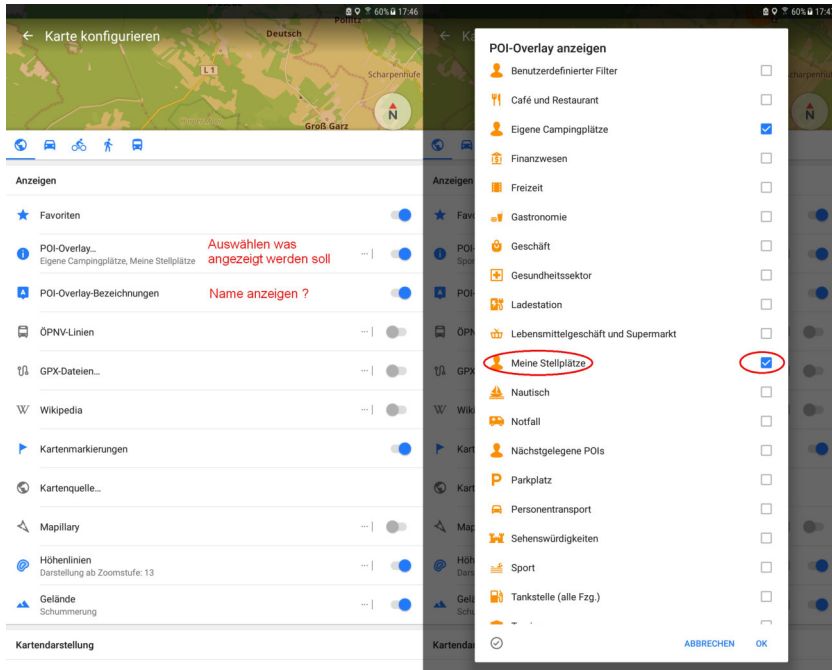
Nach dem wir eventuell noch den Suchradius vergrößert haben, sehen wir ein Gemisch aus originalen und eigenen Stellplätzen. Wir klicken auf das Zeichen zum Filter erstellen, tragen unsere Kennung ein und gehen auf "Filter anwenden". Jetzt sehen wir nur noch unsere eigenen POIs.



Wir Klicken auf das Diskettensymbol und vergeben einen Namen unserer Wahl. Unsere neue Kategorie kann jetzt wie jede andere Kategorie behandelt werden.



Unter „Karte konfigurieren“ können wir festlegen, ob unsere neue Kategorie angezeigt werden soll. Mit Namen oder ohne.



Ein Tip noch zum kompletten OsmAnd Neustart aus dem laufenden Betrieb heraus.

Menü -> Einstellungen -> OsmAnd-Einstellungen -> Anzeigesprache (Display language).

Hier nichts ändern, sondern sofort auf **Anwenden** klicken. Jetzt noch auf "OK" und OsmAnd startet komplett neu.

(Und noch ein Tip: Sollten bei der Beschreibung in den eigenen POIs alle Zahlen blau angezeigt werden, muß die Sprache in "**Systemeinstellung (Device language)**" von "**System**" auf "**Deutsch**" umgestellt werden.)

Hier die nötigen Änderungen für andere POIs, z.B. für CNG Tankstellen.

GPSTBabel:

Unter Optionen müssen wir die neue Kategorie festlegen. Jetzt **amenity:fuel**

Notepad++:

"Suchen nach:" `<tag k='name' v='(.*)'/>` "Ersetzen durch:" `<tag k='name' v='CNG \1 '/>`.

"(CNG)" ist unser neuer Filter.

Wenn wir in der Beschreibung nur eine Telefonnummer haben, können wir auch aus 'note' -> 'phone' machen.)

In OsmAnd:

Auf der nächsten Seite wählen wir "**Transport**" und scrollen wieder bis unten.

Hier markieren wir "**Tankstelle**"

Unter Filter erstellen tragen wir "(CNG)" ein (statt SP). Und einen neuen Name: z.B. "CNG Tankstelle".

Anhang:

Ich selbst erstelle die .osm Dateien meiner eigenen POIs mit SQLite. Dadurch bin ich nicht an die Einschränkungen von GPSBabel gebunden, und kann viel mehr Infos in den eigenen POIs unterbringen. Hier sind einige zusehen.

```
1 <?xml.version='1.0'.encoding='UTF-8'?>
2 <osm.version='0.6'.generator='SQLite'>
3 <node.id='-2'.visible='true'.lat='54.40612'.lon='11.17713'>
4 <tag.k='name'.v='ADAC_CP+CC, 38.1 €, Camping- und Ferienpark Wulfener Hals, [Wi]' />
5 <tag.k='description'.v='Strom/N. 2.90, Freibad. 1.30, Hund. 9.90, Kurtaxe. 2.- (K inkl.), Strand am Meer, Camping Card. 20.- €' />
6 <tag.k='opening_hours'.v='Jan. 01-Dec. 31' />
7 <tag.k='service_times'.v='Jan. 01-Apr. 09, Apr. 14-Mai. 20, Jun. 02-Jun. 27, Aug. 31-Dec. 23' />
8 <tag.k='capacity'.v='410' />
9 <tag.k='phone'.v='+49437186280' />
10 <tag.k='email'.v='info@wulfenerhals.de' />
11 <tag.k='website'.v='www.wulfenerhals.de' />
12 <tag.k='tourism'.v='caravan_site' />
13 </node>
```

Sieht dann z.B. so aus. (andere Datei!)
Telefonnummer, Email und Web, starten
direkt die dazugehörigen Anwendungen

Und hier mit GPSBabel erstellt.

The screenshot displays a mobile application interface with two POI entries. The left entry, 'SP-Hafen', is a marina with 14 € fee, located in Dessau-Roßlau. It includes contact information: phone +491774000539, email info@seesport-dessau.de, and website http://www.seesport-dessau.de. The right entry, 'Sx Gasthof am See', is a guesthouse in Sollnitz with 78,2 km distance. It includes a description of the location, coordinates 51.76339° N, 12.31706° E, and a link to online photos.

SP-Hafen, 14 €, Seesportverein Dessau, [W,AW,CH,S,T,D,Wi]	Sx Gasthof am See
Wohnmobil-Stellplätze: Leopoldshafen, Dessau-Roßlau	Wohnmobil-Stellplätze: Mildenseer Straße, Sollnitz
Jan. 1-Dec. 31 • ▲ 66,7 km	▲ 78,2 km
Hinzufügen Markierung Teilen Aktionen	Hinzufügen Markierung Teilen Aktionen
EINKLAPPEN NAVIGATION	EINKLAPPEN NAVIGATION
+491774000539	Beschreibung
info@seesport-dessau.de	Die Stellplätze des Gasthofes sind ruhig gelegen und befinden sich direkt am See.
http://www.seesport-dessau.de	51.76339° N, 12.31706° E
Jan. 1-Dec. 31	Online-Fotos
Kapazität	
10	
Beschreibung	
Strom 1,00 €, Wasser 1,00 €, Camper in der Marina - von Bäumen nicht überall verfügbar Satellit - 1,5 km Supermarkt - Dessau ist berühmte Bauhaus-Architektur - Zentrum 4km	
51.85654° N, 12.22019° E	
Online-Fotos	