

# **HUAWEI** Ideos Tablet S7

Bedienungsanleitung

# Inhaltsverzeichnis

<b>1 Erste Schritte .....</b>	<b>1</b>	<b>1.6 Tasten verwenden .....</b>	<b>5</b>
<b>1.1 Über Ihr Tablet .....</b>	<b>1</b>	<b>1.7 Touchscreen verwenden.....</b>	<b>7</b>
<b>1.2 Ihr Tablet .....</b>	<b>1</b>	<b>1.8 Bildschirm Home .....</b>	<b>7</b>
<b>1.3 Installation.....</b>	<b>2</b>	<b>1.8.1 Bildschirm Home.....</b>	<b>8</b>
<b>1.3.1 Hintere Abdeckung entfernen .....</b>	<b>2</b>	<b>1.8.2 Erweiterungen des Bildschirms Home .....</b>	<b>9</b>
<b>1.3.2 SIM-Karte einsetzen oder entfernen.....</b>	<b>3</b>	<b>1.8.3 Bildschirm Home anpassen .....</b>	<b>9</b>
<b>1.3.3 Akku einsetzen oder entfernen .....</b>	<b>3</b>	<b>1.9 Bildschirm sperren und entsperren.....</b>	<b>11</b>
<b>1.3.4 Hintere Abdeckung einsetzen.....</b>	<b>4</b>	<b>1.9.1 Bildschirm sperren .....</b>	<b>11</b>
<b>1.4 Tablet ein- oder ausschalten .....</b>	<b>4</b>	<b>1.9.2 Bildschirm-Abschaltzeitraum einstellen....</b>	<b>12</b>
<b>1.4.1 Tablet einschalten.....</b>	<b>4</b>	<b>1.9.3 Bildschirm entsperren .....</b>	<b>12</b>
<b>1.4.2 PIN-Schutz .....</b>	<b>4</b>	<b>1.9.4 Entsperrungsmuster einrichten .....</b>	<b>12</b>
<b>1.4.3 Tablet ausschalten.....</b>	<b>5</b>	<b>1.10 Texteingabe .....</b>	<b>12</b>
<b>1.5 Akku aufladen .....</b>	<b>5</b>	<b>1.10.1 Bildschirmtastatur für Texteingabe</b>	
		<b>verwenden .....</b>	<b>12</b>

1.10.2 Text ausschneiden oder kopieren .....	13	2.1.6 WLANs löschen .....	19
1.11 Anwendungen öffnen und zwischen Anwendungen wechseln .....	14	2.2 Bluetooth.....	19
1.12 <b>Einstellungen</b> -Liste öffnen .....	15	2.2.1 Bluetooth-Einstellungen öffnen.....	20
1.13 Datum und Uhrzeit einstellen .....	15	2.2.2 Bluetooth aktivieren und deaktivieren .....	20
1.14 microSD-Karte einsetzen oder entfernen .....	16	2.2.3 Bluetooth für das Tablet umbenennen .....	20
1.15 Mit dem Computer über USB verbinden oder Verbindung trennen .....	16	2.2.4 Verbindung mit Bluetooth-Geräten herstellen .....	20
<b>2 WLAN-Netzwerke</b> .....	17	2.2.5 Verbindung mit einem Bluetooth-Gerät trennen .....	21
2.1 WLAN.....	17	2.2.6 Konfiguration der Bluetooth-Funktionen ...	21
2.1.1 WLAN-Einstellungen öffnen.....	18	2.3 Mobilfunknetze.....	22
2.1.2 WLAN aktivieren oder deaktivieren.....	18	2.3.1 Einstellungen für Mobilnetzwerke öffnen ...	22
2.1.3 Mit WLAN-Netzwerk verbinden.....	18	2.3.2 Datenroaming aktivieren oder deaktivieren	22
2.1.4 Offene Netzwerkbenachrichtigungen aktivieren oder deaktivieren .....	19	2.3.3 Optionen für GSM/UMTS einstellen .....	22
2.1.5 WLANs hinzufügen .....	19	2.4 Flugmodus ein- oder ausschalten .....	23
		<b>3 Browser</b> .....	23

<b>3.1 Webseiten ansehen .....</b>	<b>23</b>	<b>4 E-Mail .....</b>	<b>27</b>
3.1.1 Browser öffnen .....	23	4.1 E-Mail öffnen .....	27
3.1.2 Navigation auf einer Webseite.....	24	4.2 E-Mail-Konten hinzufügen und löschen .....	27
3.1.3 Navigation zwischen Webseiten.....	24	4.2.1 E-Mail-Konten hinzufügen.....	27
<b>3.2 Lesezeichen verwenden .....</b>	<b>25</b>	4.2.2 E-Mail-Konten löschen.....	28
3.2.1 Webseiten zur Lesezeichenliste hinzufügen .....	25	<b>4.3 E-Mail-Nachrichten senden und beantworten.....</b>	<b>28</b>
3.2.2 Lesezeichenliste öffnen.....	25	4.3.1 E-Mail-Nachrichten schreiben und senden	28
3.2.3 Lesezeichen öffnen .....	26	4.3.2 E-Mail-Nachrichten empfangen.....	28
3.2.4 Lesezeichen bearbeiten .....	26	4.3.3 E-Mail-Nachrichten lesen.....	29
3.2.5 Lesezeichen weiterleiten .....	26	4.3.4 E-Mail-Nachrichten beantworten oder weiterleiten.....	29
3.2.6 Lesezeichen löschen.....	26	4.3.5 E-Mails löschen .....	29
<b>3.3 Dateien herunterladen .....</b>	<b>26</b>	<b>5 Anrufe.....</b>	<b>29</b>
3.3.1 Nur vertrauenswürdige Anwendungen herunterladen und installieren .....	26	5.1 Anrufe über Wählen tätigen .....	29
3.3.2 Dateien herunterladen.....	27	5.2 Anrufe beantworten, ablehnen oder beenden.....	30

5.3 Anrufprotokoll verwenden .....	30	6.2.5 Nachrichten weiterleiten oder löschen .....	33
5.3.1 Anrufprotokoll öffnen .....	30	<b>7 Kontakte .....</b>	<b>34</b>
5.3.2 Anrufe über das Anrufprotokoll tätigen .....	30	7.1 Kontakte öffnen .....	34
5.3.3 Nummern zu Kontakten hinzufügen .....	30	7.2 Kontakte erstellen .....	34
5.3.4 Anrufprotokoll löschen .....	30	7.3 Nach Kontakten suchen .....	35
5.4 Kontakte aus der Liste anrufen .....	31	7.4 Kontakte bearbeiten .....	35
5.5 Favoritenkontakte anrufen .....	31	7.4.1 Kontaktinformationen bearbeiten .....	35
<b>6 SMS/MMS .....</b>	<b>32</b>	7.4.2 Standardtelefonnummern einstellen .....	35
6.1 Nachrichten öffnen .....	32	7.4.3 Kontakte löschen .....	35
6.2 Nachrichten austauschen .....	32	7.4.4 Kontaktgruppen für die Anzeige einstellen .....	36
6.2.1 Textnachrichten verfassen und senden .....	32	7.5 Favoritenkontakte bearbeiten .....	36
6.2.2 Multimedienachrichten verfassen und senden .....	32	7.5.1 Kontakte zu den Favoriten hinzufügen .....	36
6.2.3 Nachrichten anzeigen und beantworten .....	33	7.5.2 Kontakte aus den Favoriten entfernen .....	36
6.2.4 Weitere Informationen zu Nachrichten anzeigen .....	33	<b>8 Multimedia-Anwendungen .....</b>	<b>37</b>
		8.1 Sound Recorder .....	37

8.2 Kamera und Camcorder.....	37	9.5 Wecker .....	40
8.3 Musik .....	37	9.6 Rechner .....	40
8.4 Videos.....	37	9.7 Dokumente .....	40
8.5 Galerie .....	38	9.8 Dateimanager .....	40
8.5.1 Galerie öffnen.....	38	9.8.1 Ordner erstellen .....	40
8.5.2 Bilder ansehen .....	38	9.8.2 Dateien und Ordnern löschen .....	41
8.5.3 Bilder weiterleiten .....	38	9.8.3 Dateien suchen .....	41
8.5.4 Bilder drehen.....	38	<b>10 Sicherheitseinstellungen .....</b>	<b>41</b>
8.5.5 Bilder zuschneiden.....	38	<b>10.1</b> PIN der SIM-Karte aktivieren.....	41
8.5.6 Videos abspielen .....	39	<b>10.2</b> PIN der SIM-Karte ändern .....	41
<b>9 Praktische Anwendungen .....</b>	<b>39</b>		
9.1 Kalender .....	39		
9.2 Wetter .....	39		
9.3 RSS-Leser .....	39		
9.4 Notiz.....	40		

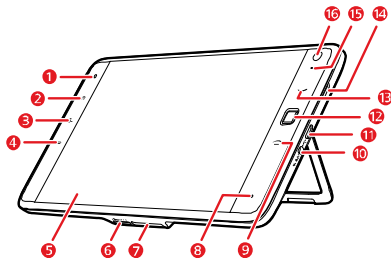
# 1 Erste Schritte

## 1.1 Über Ihr Tablet

Vielen Dank, dass Sie sich für das HUAWEI Ideos Tablet S7 als Assistent und Partner in Ihrem Alltag entschieden haben.

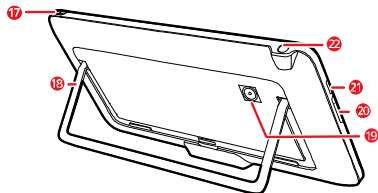
HUAWEI Ideos Tablet S7 ist ein Informationsterminal, der Dienste wie Bilder, Audio, Video, Netzwerk und Wissensdatenbanken einfach und mit hoher Qualität über das Open-Source-Betriebssystem Android anbietet. Das Gerät unterstützt Klassifizierungen und das Ziehen von Elementen auf den Bildschirm Home. Mit seinem integrierten 3G-Modul ermöglicht es auch grundlegende 3G-Kommunikationsdienste und -funktionen wie ein normales Mobiltelefon. Mit einem vollständigen Touchscreen, seinem ultradünnen Design und einem silbernen Metallrand sieht es sowohl elegant als auch technisch ansprechend aus. Das tragbare Design passt sich den Bedienungsanforderungen der Benutzer an.

## 1.2 Ihr Tablet



- 1 Sensor für Umgebungslicht
- 2 Taste **Home**
- 3 Taste **Menü**
- 4 Taste **Zurück**
- 5 LCD-Bildschirm
- 6 Steckplatz für MicroSD-Karten
- 7 Docking-Schnittstelle
- 8 Mikrofon
- 9 Taste **Ende**
- 10 Stromanschluss

- 11 Micro-USB-Schnittstelle
- 12 Taste **OFN** (Optische Fingernavigation)
- 13 Taste **Anruf**
- 14 Lautsprecher
- 15 LED-Anzeige
- 16 Kameralinse

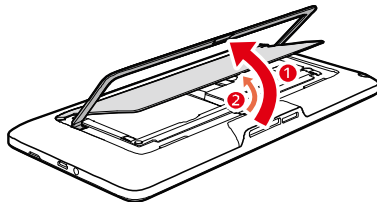


- 17 Taste **Ein/Aus**
- 18 Halterung
- 19 Kameralinse
- 20 Taste **Lautstärke**
- 21 Lautsprecher
- 22 Kopfhöreranschluss

## 1.3 Installation

### 1.3.1 Hintere Abdeckung entfernen

Folgen Sie den folgenden Abbildungen und Schritten, um die hintere Abdeckung zu entfernen.



1. Klappen Sie die Halterung auf.
2. Öffnen Sie die hintere Abdeckung und entfernen Sie sie.



Um Verletzungen zu vermeiden sollten Sie die hintere Abdeckung nach dem Entfernen ordnungsgemäß wieder einsetzen, da sonst scharfe Ecken und Kanten entstehen.

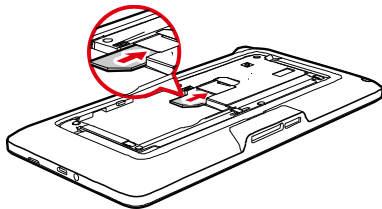


### 1.3.2 SIM-Karte einsetzen oder entfernen

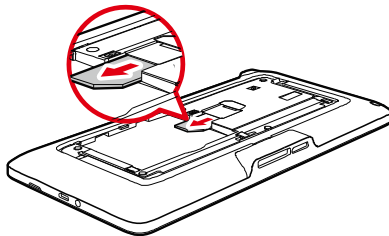


Schalten Sie das Tablet vor dem Einsetzen oder Entnehmen der SIM-Karte ab.

Setzen Sie die SIM-Karte wie in der folgenden Abbildung in den Kartensteckplatz der SIM-Karte ein, bis sie in der richtigen Position ist.

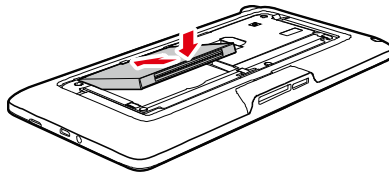


Führen Sie die Schritte in der folgenden Abbildung, um die SIM-Karte zu entfernen.

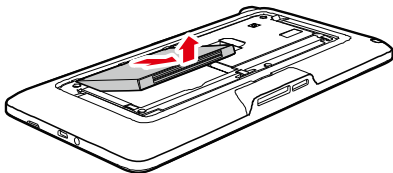


### 1.3.3 Akku einsetzen oder entfernen

Die folgende Abbildung zeigt das Einsetzen des Akkus.

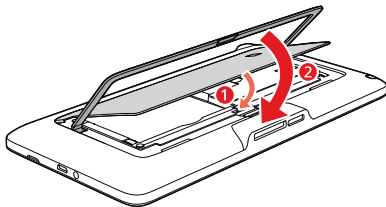


Führen Sie die Schritte, um den Akku zu entfernen.



### 1.3.4 Hintere Abdeckung einsetzen

Folgen Sie den folgenden Abbildungen und Schritten, um die hintere Abdeckung einzusetzen.



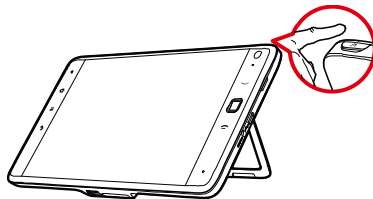
1. Setzen Sie die hintere Abdeckung ein.
2. Klappen Sie die Halterung zu.

## 1.4 Tablet ein- oder ausschalten

### 1.4.1 Tablet einschalten

Stellen Sie vor dem Einschalten des Tablet sicher, dass die SIM-Karte ordnungsgemäß installiert, die Batterie richtig eingelegt und dass das Tablet mit der Stromversorgung verbunden ist.

Schalten Sie das Tablet ein. Drücken und halten Sie die Taste **Ein/Aus** für ca. zwei Sekunden.



### 1.4.2 PIN-Schutz

Wenn auf Ihrer SIM-Karte eine PIN eingestellt ist, fordert Sie das Tablet zur Eingabe des PIN auf.

Die PIN erhalten Sie von Ihrem Dienstanbieter mit Ihrer SIM-Karte. Wenden Sie sich bei Verlust an Ihren Anbieter.

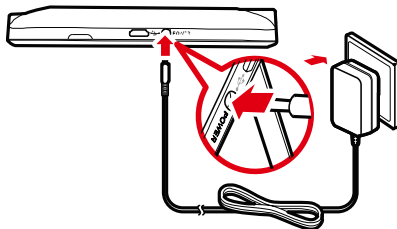
### 1.4.3 Tablet ausschalten

1. Drücken Sie die Taste **Ein/Aus** und halten Sie diese gedrückt, um das Menü **Tabletopptionen** zu öffnen.
2. Berühren Sie **Ausschalten**.
3. Berühren Sie **OK**, um im folgenden Dialogfenster zu bestätigen, dass das Tablet ausgeschaltet werden soll.

## 1.5 Akku aufladen

Stellen Sie vor dem Aufladen des Akkus unbedingt sicher, dass der Akku ordnungsgemäß in das Tablet eingesetzt wurde.

Verbinden Sie das Tablet zum Aufladen des Akkus über das Ladegerät mit der Stromversorgung, wie in der folgenden Abbildung gezeigt.



## 1.6 Tasten verwenden

Zusätzlich zu den Schaltflächen können Sie viele Funktionen und Shortcuts über die physischen Tasten verwenden.

- **Ein/Aus**
  - Drücken, um das Tablet einzuschalten, wenn es abgeschaltet war.
  - Drücken, um abzuschalten und den Bildschirm zu sperren, wenn das Tablet eingeschaltet ist. Nochmals drücken, um den Bildschirm zu aktivieren.

- Drücken und halten, um ein Menü mit Optionen für Lautlos-Modus, Flugmodus und zum Abschalten des Tablet zu öffnen.
- **Home**
  - Drücken, um den Bildschirm Home zu öffnen. Wenn Sie die Erweiterungen des Bildschirms Home anzeigen, wird die erste Bedienfläche des Bildschirms Home angezeigt.
  - Drücken und halten, um zum letzten Anwendungsbildschirm zurückzukehren.
- **Menü**
  - Drücken, um ein Optionsmenü mit Objekten zu öffnen, die den aktuellen Bildschirm oder die aktuelle Anwendung betreffen.
  - Gedrückt halten, um die Tastatur für die Schnellsuche auf einigen Bildschirmen zu öffnen.
  - Drücken, um den Bildschirm zu entsperren, wenn der Bildschirm gesperrt und das Entsperrungsmuster nicht eingestellt ist.
- **Zurück**
  - Drücken Sie die Taste, um zurück zum vorherigen Bildschirm zu gelangen.
  - Drücken, um die laufende Anwendung zu beenden.
- Drücken, um die Tastatur zu schließen, wenn die Bildschirmstastatur geöffnet ist.
- **Anruf**
  - Drücken Sie die Taste, um zum Bildschirm **Anrufe** zu gelangen.
  - Drücken, um einen Anruf zu tätigen.
- **Ende** Drücken Sie **Ende**, um ein aktives Gespräch zu beenden.
- **Lautstärke**
  - Während eines Anrufs drücken, um die Lautstärke des Anrufs zu erhöhen oder verringern.
  - Drücken Sie die Taste, wenn das Tablet klingelt, um das Klingeln auf lautlos zu stellen.
  - Drücken Sie die Taste auf dem Bildschirm Home, wenn kein Anruf aktiv ist, um die Lautstärke des Klingeltons zu erhöhen oder reduzieren. Oder um das Tablet auf lautlos zu stellen.
  - In anderen Anwendungen können Sie die Taste drücken, um die Lautstärke von Musik, gesprochenen Anweisungen und anderen Audio-Daten zu reduzieren.
  - Drücken und halten, um die Lautstärke des Klingeltons schnell auf das Maximum zu erhöhen oder das Minimum zu reduzieren.
- **OFN** (Optische Fingernavigation)

- Rollen Sie die Taste **OFN**, um auswählbare Elemente auf dem Bildschirm zu erreichen. Das ausgewählte Objekt wird markiert.
- Das Drücken der Taste **OFN** entspricht dem Berühren des ausgewählten Objekts mit dem Finger.
- Das Drücken und Halten der Taste **OFN** entspricht dem Berühren und Halten des ausgewählten Objekts mit dem Finger.



Einige Aktionen, wie das Öffnen eines Events in einem vollen Kalender, die Auswahl eines Links oder Formularfeldes auf einer Webseite oder die Auswahl von zu bearbeitendem Text sind mit der Taste OFN einfacher als mit Ihrem Finger.

## 1.7 Touchscreen verwenden

Mit Ihrem Finger können Sie Zielobjekte wie Anwendungen und Steuerelemente bedienen und die Vorteile eines Touchscreens nutzen. Das Tablet unterstützt folgende Aktionen.

Aktion	Beschreibung
Berührung	Berühren Sie einfach Elemente wie Anwendungen und Steuerelemente auf dem Bildschirm. Sie können z. B. Zeichen und Symbole über die Bildschirmtastatur eingeben.

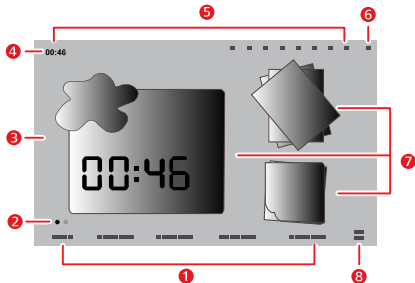
Aktion	Beschreibung
Berührung und Halten	Berühren und halten Sie ein Element auf dem Bildschirm, bis eine Aktion ausgeführt wird. Zum Beispiel können Sie durch Berühren und halten des Bildschirms in den meisten Fällen das Kontextmenü des aktiven Bildschirms aufrufen.
Ziehen	Berühren und halten Sie ein Objekt, und bewegen Sie Ihren Finger dann auf dem Bildschirm, bis Sie die Zielposition erreicht haben. Sie können z. B. eine Verknüpfung zum Papierkorb ziehen, um sie zu löschen.
Bewegen	Bewegen Sie Ihren Finger vertikal oder horizontal über den Bildschirm. Sie können Ihren Finger z. B. nach oben und unten bewegen, um eine Scrollleiste zu bedienen oder nach links und rechts, um zwischen Bildern zu wechseln.

## 1.8 Bildschirm Home

Der Bildschirm Home ist der Startpunkt für den Zugriff auf alle Anwendungen. Drücken Sie bei der Anmeldung die Taste **Home**. Der

Bildschirm Home wird angezeigt. Sie können den Bildschirm Home mit unterschiedlichen Hintergrundbildern ausstatten und die Objekte anzeigen lassen, die Sie benötigen.

### 1.8.1 Bildschirm Home



Element	Beschreibung
1	<b>Registerkarten für Kategorien auf dem Bildschirm Home.</b> Sie können sie berühren oder Ihren Finger rechts oder links über die Haupt-Anzeigefläche ziehen, um zwischen ihnen zu wechseln.
2	<b>Anzeigen auf dem Bildschirm Home.</b> Die beiden kleinen Punkte an der unteren linken und rechten Ecke des Bildschirms Home entsprechen den Registerkarten für Kategorien und zeigen den Bildschirm an, den Sie ansehen.
3	<b>Haupt-Anzeigebereich.</b> Im Haupt-Anzeigebereich werden Verknüpfungen zu Anwendungen, Widgets und anderen Elementen angezeigt, die durch Berührung geöffnet werden können.
4	<b>Statusleiste.</b> Die Statusleiste befindet sich oben auf dem Bildschirm Home. Sie zeigt den Systemstatus und die Eventbenachrichtigungen an.

Element	Beschreibung
5	<b>System-Statusanzeigen.</b> Zeigt den Status des Systems an, wie z. B. Zeit, Signalart und -stärke, WLAN-Verbindungsstatus und Signalstärke, Batteriestatus und weitere Informationen. Sie können einige der Einträge für weitere Informationen berühren.
6	<b>Schaltfläche Event.</b> Bewegt sich bei Event-Benachrichtigungen wie aktueller Anruf, verpasste Anrufe, neue Nachrichten und bei Aktionen wie Abspielen oder Hochladen. Sie können die Schaltfläche Event berühren, um den Event Manager zu öffnen und die Benachrichtigungen und Aufgaben anzuzeigen und zu verwalten.
7	<b>Widgets.</b> Widgets wie Bilder-Widget, Wetter und Memo-Widget sind Anwendungen, die Sie direkt auf dem Bildschirm Home verwenden können.
8	<b>Schaltfläche Application.</b> Berühren, um den Bildschirm Application zu öffnen und die Anwendungen anzuzeigen, die auf Ihrem Tablet installiert sind. Sie können eine Verknüpfung zu einer Anwendung berühren, um sie auszuführen.



Diese Abbildungen sind nur als Referenz gedacht. Die Bildschirme Home und Application können auf Ihrem Gerät anders aussehen. Weitere Informationen erhalten Sie, wenn Sie sich das Produkt ansehen.

## 1.8.2 Erweiterungen des Bildschirms Home

Bewegen Sie Ihren Finger über den Bildschirm Home, um die Erweiterungen des Bildschirms Home anzuzeigen. Die rechten Erweiterungen des Bildschirms Home bieten Platz für Verknüpfungen, Widgets und andere Elemente. Die beiden kleinen Punkte über der Registerkarte Category des Bildschirms zeigen den Bildschirm an, den Sie gerade anzeigen.



## 1.8.3 Bildschirm Home anpassen

Sie können Elemente wie z. B. Verknüpfungen, Widgets, Emotion-Widgets und Ordner zum Bildschirm Home hinzufügen,

solange ausreichend Platz zur Verfügung steht. Sie können außerdem das Hintergrundbild des Bildschirms Home ändern.

### Objekte hinzufügen

1. Tippen Sie auf den Bildschirm Home, wo Sie das Objekt hinzufügen möchten.
2. Öffnen Sie das Menü **Zum Startbildschirm hinzufügen**, indem Sie einen der folgenden Schritte ausführen:
  - Berühren Sie auf dem Startbildschirm den leeren Bereich und halten Sie die Berührung aufrecht, bis das Bildschirmmenü **Zum Startbildschirm hinzufügen** angezeigt wird.
  - Drücken Sie auf dem Bildschirm Home die Taste **Menü** und berühren Sie dann im sich öffnenden Menü **Hinzufügen**.
3. Berühren Sie in dem geöffneten Menü **Zum Startbildschirm hinzufügen** die Art des Objekts, die Sie hinzufügen möchten. Sie können auf dem Bildschirm Home die folgenden Objektarten hinzufügen:
  - **Verknüpfungen** Fügen Sie eine Verknüpfung einer Anwendung, ein Lesezeichen einer Webseite, einen Favoritenkontakt, eine Musik-Playlist und andere Objekte hinzu.
  - **Widgets** Fügen Sie unterschiedliche, Miniatur-Widgets wie analoge Uhr, Kalender, Memo, Musik-Player, Bilderrahmen und andere Objekte hinzu.

- **Emotion Widgets** Fügen Sie unterschiedliche Emotion-Widgets wie Emotion-Lesezeichen, Emotion-Kalender und Events hinzu.
- **Ordner** Fügen Sie einen Ordner hinzu, indem Sie Ihre Objekte auf dem Bildschirm Home organisieren können.
- **Hintergrundbilder** Stellen Sie das Hintergrundbild des Bildschirms Home ein.

Sie können z. B. **Ordner > Neuer Ordner** berühren, um einen Ordner auf dem Bildschirm Home hinzuzufügen und Objekte vom Bildschirm in Ihren Ordner zu verschieben.



Wenn auf dem Bildschirm Home nicht genug Platz ist, wird die Aktion mit einer Meldung abgelehnt: **Diese Gruppe hat keinen Raum..** Sie müssen andere Objekte verschieben oder löschen, damit mehr Platz vorhanden ist. Alternativ können Sie auch auf ein größeres Bedienfeld auf dem Bildschirm Home wechseln.

### Objekte bewegen

1. Berühren und halten Sie das Symbol eines Objektes auf dem Bildschirm Home, bis das Symbol vergrößert dargestellt wird.
2. Ziehen Sie das Symbol ohne Ihren Finger anzuheben auf die Zielposition auf dem Bildschirm.



Halten Sie am Rand des Bildschirms an, um das Objekt auf das entsprechende Bedienfeld auf dem Bildschirm Home zu



ziehen.

3. Lassen Sie das Objekt los, indem Sie Ihren Finger anheben.

### Objekte entfernen

1. Berühren und halten Sie das Symbol eines Objektes auf dem Bildschirm Home, bis das Symbol vergrößert dargestellt wird. Der Papierkorb wird dann auf der rechten Seite des Bildschirms angezeigt.
2. Ziehen Sie das Objekt zum Papierkorb, ohne den Finger anzuheben.
3. Wenn sowohl das Objekt und der Papierkorb deutlich angezeigt werden, können Sie das Objekt loslassen, indem Sie Ihren Finger anheben.

### Hintergrundbilder ändern

Sie können das Hintergrundbild ändern, indem Sie Hintergrundbilder hinzufügen oder folgende Schritte durchführen.

1. Drücken Sie auf dem Bildschirm Home die Taste **Menü** und berühren Sie dann im unteren Menü **Hintergrund**.
2. Führen Sie einen der folgenden Schritte durch.
  - Berühren Sie **Galerie**, um ein Bild als Hintergrund auszuwählen.

- Berühren Sie **Galerie**, um ein Bild als Hintergrund auszuwählen.
- Berühren Sie **Live-Hintergrundbilder**, um ein Bild auszuwählen und es als Hintergrundbild einzustellen.

### Ordner umbenennen

1. Öffnen Sie einen Ordner. Berühren und halten Sie dann die Titelleiste des Ordnerfensters, bis das Dialogfeld **Ordner umbenennen** angezeigt wird.
2. Geben Sie den neuen Ordnernamen ein und berühren Sie danach **OK**.

## 1.9 Bildschirm sperren und entsperren

### 1.9.1 Bildschirm sperren

Wenn das Tablet eingeschaltet ist, drücken Sie die Tasten **Ein/Aus**, um es abzuschalten und den Bildschirm zu sperren.

Wenn das Tablet für den eingestellten Zeitraum nicht verwendet wird, wird der Bildschirm automatisch gesperrt.



Um Störungen zu vermeiden oder unabsichtliche Bedienung zu vermeiden, wenn das Gerät nicht verwendet wird, oder wenn Sie den Touchscreen abwischen, schalten Sie es ab und sperren Sie den Bildschirm.

## 1.9.2 Bildschirm-Abschaltzeitraum einstellen

Um einzustellen, wie lange der Bildschirm wartet bis er sich automatisch abschaltet drücken Sie die Taste **Home** auf dem Bildschirm Home. Drücken Sie dann die Taste **Menü** und berühren Sie **Einstellungen > Display > Display-Timeout**.

## 1.9.3 Bildschirm entsperren

Bei abgeschaltetem Bildschirm können Sie die Tasten **Ein/Aus** drücken, um ihn zu aktivieren. Entsperren Sie den Bildschirm dann durch folgende Schritte.

1. Drücken Sie die Taste **Menü**, um den Bildschirm zu entsperren wenn Sie kein Entsperrungsmuster eingerichtet haben. Oder folgen Sie den Anweisungen auf dem Bildschirm und ziehen Sie Ihren Finger nach oben, um den Bildschirm zu entsperren.
2. Wenn Sie ein Muster zum Entsperren des Bildschirms eingerichtet haben, werden Sie vom Tablet aufgefordert, dieses Muster auf dem Bildschirm zu zeichnen, um ihn zu entsperren.

## 1.9.4 Entsperrungsmuster einrichten

Drücken Sie die Taste **Home** auf dem Bildschirm Home, um das Entsperrungsmuster einzurichten. Drücken Sie die Taste **Menü** und berühren Sie dann **Einstellungen > Standort & Sicherheit > Display-Sperre einrichten > Muster**. Folgen Sie anschließend den Anweisungen auf dem Bildschirm.

## 1.10 Texteingabe

Sie können Text in Textfeldern eingeben und bearbeiten und Menübefehle zum Ausschneiden, Kopieren und Einfügen von Text in einer Anwendung oder anwendungsübergreifend verwenden.

### 1.10.1 Bildschirmtastatur für Texteingabe verwenden

Berühren Sie das Textfeld, in welches Sie den Text eingeben möchten, um die Bildschirmtastatur zu öffnen. Die folgenden Schritte und Tipps machen die Eingabe der benötigten Informationen einfacher.

1. Berühren und halten Sie das Textfeld, um ggf. die Eingabemethode zu ändern.
2. Berühren Sie die Tasten auf der Tastatur, um mit der Eingabe zu beginnen.
  - Während der Eingabe werden die eingegebenen Zeichen in einer Zeile über der Tastatur angezeigt. Für einige Wörter werden rechts Vorschläge für die Eingabe angezeigt. Drücken Sie die Leertaste oder ein Satzzeichen, um den Vorschlag standardmäßig zu übernehmen. Oder berühren Sie einen anderen Vorschlag, um diesen zu übernehmen. Sie können das linke Wort berühren und halten, um es in das Wörterbuch zu übernehmen.

- Berühren Sie die Taste mit dem Pfeil nach oben einmal, um den nächsten eingegebenen Buchstaben groß zu schreiben. Oder berühren und halten Sie die Taste mit dem Pfeil nach oben, um zu Großbuchstaben zu wechseln.
  - Wenn Sie eine Taste berühren, wird kurz eine größere Version über der Tastatur angezeigt. Tasten mit alternativer Tastenbelegung werden mit Auslassungspunkten (...) unter dem Zeichen dargestellt.
  - Berühren und halten Sie einen Vokal oder die Tasten C, N, S oder Y, um ein kleines Fenster zu öffnen, indem Sie einen Vokal mit Akzent oder ein alternatives Zeichen berühren können.
  - Berühren und halten Sie die Taste für den Punkt ( . ), um ein kleines Fenster mit einer Reihe von häufigen Symbolzeichen zu öffnen.
  - Berühren Sie die Taste DEL, um Zeichen links vom Cursor zu löschen. Berühren und halten Sie die Taste DEL, um alle Zeichen links vom Cursor zu löschen.
  - Berühren Sie die Symboltaste (?123), um zwischen Nummern- und Symboleingabe zu wechseln. Berühren Sie die Alphabettaste (ABC), um zurück zu wechseln.
  - Berühren Sie auf der Nummern- und Symboltastatur die Taste ALT, um zusätzliche Symbole anzuzeigen. Berühren Sie die Taste nochmals, um zurück zu wechseln.
  - Berühren und halten Sie fast alle Nummern- oder Symboltasten, um ein Fenster mit zusätzlichen Symbolen zu öffnen.
3. Wenn Sie den eingegebenen Text bearbeiten möchten, berühren Sie den Text, um den Cursor an die Position zu setzen, an der Sie Text hinzufügen oder löschen möchten. Der Cursor ist ein vertikaler Balken, der anzeigt, wo der eingegebene oder eingefügte Text platziert wird.
  4. Wenn Sie die Eingabe beendet haben, berühren Sie die Schaltfläche rechts vom Textfeld oder drücken die selbe Taste auf der Tastatur. Sie können auch die Taste Back drücken, um die Tastatur zu schließen.

### 1.10.2 Text ausschneiden oder kopieren

Führen Sie die folgenden Schritte durch, um schnell den gesamten Text eines Textfelds auszuschneiden oder zu kopieren.

1. Berühren Sie das Textfeld, das den Text enthält, der ausgeschnitten oder kopiert werden soll.
2. Berühren und halten Sie das Textfeld, um das Menü **Text bearbeiten** anzuzeigen.
3. Berühren Sie **Alles ausschneiden** oder **Alles kopieren**.

Führen Sie die folgenden Schritte durch, um den ausgewählten Text in einem Textfeld auszuschneiden oder zu kopieren.

1. Berühren Sie das Textfeld, das den Text enthält, der ausgeschnitten oder kopiert werden soll.
2. Berühren, um den Cursor zum Anfang oder Ende des auszuwählenden Textes zu bewegen.
3. Berühren und halten Sie das Textfeld, um das Menü **Text bearbeiten** anzuzeigen.
4. Berühren Sie **Text auswählen**. Berühren, um den Cursor an das Ende oder den Anfang des auszuwählenden Textes zu bewegen. Oder berühren Sie **Alles auswählen**, um den gesamten Text im Textfeld auszuwählen. Der ausgewählte Text wird markiert.
5. Berühren und halten Sie das Textfeld nochmals, um das Menü **Text bearbeiten** anzuzeigen.
6. Berühren Sie **Ausschneiden** oder **Kopieren**.

Nachdem Sie Text ausgeschnitten oder kopiert haben, wird der Text in einem temporären Bereich gespeichert, damit Sie ihn in ein anderes Textfeld einfügen können. Bevor Sie einfügen können müssen Sie mindestens einmal Text ausgeschnitten oder kopiert haben. Nachdem Sie Text ausgeschnitten oder kopiert haben, können Sie ihn mehrfach einfügen. Um den letzten Text einzufügen, den Sie ausgeschnitten oder in ein anderes Feld kopiert haben, führen Sie die folgenden Schritte durch.

1. Berühren Sie das Textfeld, in das Sie den Text einfügen möchten.

2. Bewegen Sie den Cursor in die Position, an der Sie den Text einfügen möchten.
3. Berühren und halten Sie das Textfeld, um das Menü **Text bearbeiten** anzuzeigen.
4. Berühren Sie **Einfügen**.

## 1.11 Anwendungen öffnen und zwischen Anwendungen wechseln

Um eine Anwendung zu öffnen berühren Sie die jeweilige Verknüpfung auf den Bildschirmen Home oder Application. Der Bildschirm Application wird geöffnet, wenn die Schaltfläche Application auf dem Bildschirm Home gedrückt wird.

Um zu einer kürzlich verwendeten Anwendung zu wechseln können Sie die Taste **Home** drücken und halten. Berühren Sie dann das Anwendungssymbol in dem kleinen sich öffnenden Fenster mit Verknüpfungen zu kürzlich verwendeten Anwendungen. Oder Sie berühren die Schaltfläche Event, um den **Termine-Manager** zu öffnen. Berühren Sie dann eine kürzlich verwendete Anwendung in der Liste **Anwendungen**.

## 1.12 Einstellungen-Liste öffnen

Sie können die Einstellungsliste öffnen, um die Einstellungen für WLAN und Netzwerke, Anrufe, Töne und Anzeige, Standort und Sicherheit, Anwendungen, Sprache und Tastatur, Datum und Uhrzeit, und viele andere Objekte anzuzeigen oder zu verändern. Führen Sie einen der folgenden Schritte durch, um die Einstellungsliste zu öffnen.

- Drücken Sie auf dem Bildschirm Home die Taste **Menü** und berühren Sie dann im sich öffnenden Menü **Einstellungen**.
- Berühren Sie auf dem Bildschirm Home die Schaltfläche Application und berühren Sie dann **Einstellungen**, um die Scrollliste zu öffnen.
- Wenn Sie die Einstellungsliste vor kurzem geöffnet hatten, können Sie die Schaltfläche Event auf der Statusleiste berühren, um den **Termine-Manager** anzuzeigen. Berühren Sie dann **Einstellungen** in der sich öffnenden **Anwendungen**-Scrollliste.

## 1.13 Datum und Uhrzeit einstellen

Standardmäßig verwendet Tablet automatisch die vom Netzwerk bereitgestellten Zeitangaben für Datum, Zeitzone und Uhrzeit.

⋮ Wenn die Zeitangaben automatisch verwendet werden,

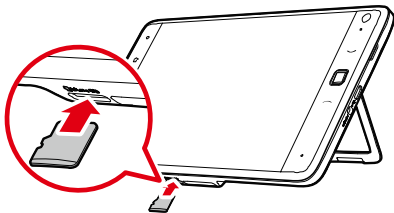
können Sie nicht selbst Datum, Uhrzeit und Zeitzone festlegen.

Führen Sie die folgenden Schritte durch, um Datum und Uhrzeit manuell einzustellen.

1. Öffnen Sie die **Einstellungen**-Liste.
2. Berühren Sie **Datum & Uhrzeit**.
3. Berühren Sie **Automatisch**, um das Kontrollkästchen zu deaktivieren.
4. Berühren Sie **Datum festlegen**. Berühren Sie dann die Schaltflächen Plus oder Minus, um das Datum, den Monat und das Jahr einzustellen. Berühren Sie das Textfeld für Datum, Monat und Jahr, um die Informationen einzugeben. Berühren Sie **Einstellen**, nachdem Sie die Eingabe beendet haben.
5. Berühren Sie **Zeitzone auswählen** und wählen Sie dann die Zeitzone aus der Liste aus. Blättern Sie die Liste nach unten, um weitere Zeitzonen anzuzeigen.
6. Berühren Sie **Uhrzeit festlegen**. Berühren Sie dann die Schaltflächen Plus oder Minus, um die Stunde und Minute einzustellen. Berühren Sie das Textfeld für Stunde und Minute, um die Information einzugeben. Berühren Sie **Einstellen**, nachdem Sie die Eingabe beendet haben.

## 1.14 microSD-Karte einsetzen oder entfernen

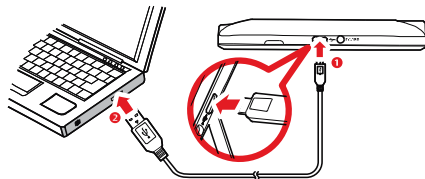
Setzen Sie Ihre microSD-Karte wie in der folgenden Abbildung gezeigt in den Kartensteckplatz für die microSD-Karte ein, bis die Karte einrastet.



Drücken Sie die Karte vorsichtig weiter in den Steckplatz, um die Karte zu entfernen. Warten Sie, bis die Karte um ca. 2 mm ausgeworfen wird. Entfernen Sie die Karte anschließend.

## 1.15 Mit dem Computer über USB verbinden oder Verbindung trennen

Führen Sie folgende Schritte durch, um Ihr Tablet mit einem Computer über USB verbinden.



1. Verwenden Sie das USB-Kabel, dass mit Ihrem Tablet geliefert wurde, um das Tablet an den USB-Port Ihres Computers anzuschließen. Das Tablet zeigt eine Benachrichtigung an, dass USB angeschlossen wurde.
2. Berühren Sie die Schaltfläche Event, um den **Termine-Manager** zu öffnen. Berühren Sie dann **USB-Verbindung** in der Liste **Benachrichtigungen**.

3. Berühren Sie in dem sich öffnenden Dialogfeld **USB-Speicher aktivieren**, um zu bestätigen, dass Sie Musik, Bilder und andere Dateien zwischen Ihrem Tablet-Speicher oder der microSD-Karte und dem Computer austauschen wollen.

Trennen Sie Ihr Tablet vom Computer. Befolgen Sie dabei genau die Anweisungen am Computer bei der Trennung von USB-Geräten, damit keine Informationen verloren gehen. Führen Sie folgende Schritte durch.

1. Berühren Sie die Schaltfläche Event, um den **Termine-Manager** zu öffnen.
2. Berühren Sie **USB-Speicher deaktivieren** in der Liste **Benachrichtigungen**.
3. Berühren Sie im sich öffnenden Dialogfenster **USB-Speicher deaktivieren**.

## 2 WLAN-Netzwerke

Ihr Tablet kann sich mit einer Reihe von WLAN-Netzwerken und Geräten verbinden, darunter WLAN-Datennetzwerke und Bluetooth-Geräte wie Headsets und mobile Netzwerke für Stimmen- und Datenübertragung.



Die Verwendung eines drahtlosen Gerätes oder Zubehörs kann während der Fahrt ablenken und gesetzeswidrig sein. Beachten Sie die Gesetze und fahren Sie sicher.

### 2.1 WLAN

WLAN ist eine drahtlose Netzwerktechnik, die drahtlosen Internetzugang über Abstände von bis zu 100 Metern bieten kann. Die Kapazität Ihrer WLAN-Verbindung ist vom WLAN-Router und der Umgebung abhängig. Um WLAN auf Ihrem Tablet zu verwenden, müssen Sie einen Zugangspunkt für WLAN oder einen "Hotspot" finden. Sie können sich einfach mit einigen Zugangspunkten verbinden. Für versteckte Zugangspunkte oder Sicherheitsmaßnahmen wie Authentifizierung und Verschlüsselung müssen Sie Ihr Tablet entsprechend konfigurieren.

### 2.1.1 WLAN-Einstellungen öffnen

Sie können WLAN aktivieren oder deaktivieren, die offenen Netzwerkbenachrichtigungen aktivieren oder deaktivieren, sich mit einem WLAN-Netzwerk verbinden und WLAN-Netzwerke zur WLAN-Einstellungsliste hinzufügen. Führen Sie folgende Schritte durch, um die WLAN-Einstellungsliste zu öffnen.

1. Öffnen Sie die **Einstellungen**-Liste.
2. Berühren Sie **Drahtlos & Netzwerke**. Berühren Sie dann **WLAN-Einstellungen**.



In der Liste **WLAN-Einstellungen** können Sie die Taste **Menü** drücken und in dem sich öffnenden Menü **Erweitert** berühren, Ihre IP-Einstellungen oder andere WLAN-Informationen anzuzeigen.

### 2.1.2 WLAN aktivieren oder deaktivieren

Um WLAN zu aktivieren oder deaktivieren können Sie **WLAN-Einstellungen** öffnen und dann **WLAN** berühren, um das Kontrollkästchen zu aktivieren oder deaktivieren.



Schalten Sie WLAN aus, wenn es nicht benötigt wird. So hält der Akku länger.

### 2.1.3 Mit WLAN-Netzwerk verbinden

Wenn Sie Ihr WLAN aktivieren, die verfügbaren WLAN-Netzwerke in der Umgebung werden mit Namen und Sicherheitsschemainformation gelistet. Gesicherte Netzwerke werden mit einem Schloss-Symbol angezeigt. Sie können die Liste **WLAN-Netzwerke** anzeigen, indem Sie **WLAN-Einstellungen** öffnen.

Um sich mit einem WLAN-Netzwerk zu verbinden, berühren Sie ein Netzwerk in der Liste **WLAN-Netzwerke** auf dem Bildschirm **WLAN-Einstellungen**, mit dem Sie sich verbinden möchten. Wenn das Netzwerk offen ist, müssen Sie bestätigen, dass Sie eine Verbindung mit dem Netzwerk herstellen möchten. Berühren Sie dazu **Verbinden**. Wenn das Netzwerk gesichert ist, müssen Sie zunächst ein Kennwort und andere Zugangsdaten eingeben. (Weitere Informationen erhalten Sie von Ihrem Service Provider.)



Wenn Sie in Reichweite sind und Ihr WLAN aktiviert ist, können Sie sich automatisch mit verfügbaren Netzwerken verbinden, mit denen Sie bereits verbunden waren.



Wenn Sie mit einem Netzwerk verbunden sind, können Sie den Namen in der Liste **WLAN-Netzwerke** berühren, um Informationen über Geschwindigkeit, Sicherheit, Adresse und andere entsprechende Einstellungen anzusehen.



### 2.1.4 Offene Netzwerkbenachrichtigungen aktivieren oder deaktivieren

Wenn WLAN aktiv ist, können Sie **Netzwerkhinweis** berühren, um das Kontrollkästchen zu aktivieren oder deaktivieren, um offene Netzwerkbenachrichtigungen in der Liste **WLAN-Einstellungen** zu aktivieren oder deaktivieren. Sie erhalten dann Benachrichtigungen in der Statusleiste, wenn offene Netzwerke im Bereich entdeckt werden. Oder es werden keine Benachrichtigungen angezeigt.

### 2.1.5 WLANs hinzufügen

Wenn das WLAN-Netzwerk mit den Sicherheits-Zugangsdaten nicht seinen Namen sendet (SSID) oder nicht in Reichweite ist, können Sie es hinzufügen und sich mit ihm verbinden, wenn WLAN aktiv ist. Sie müssen mit dem Service Provider Kontakt aufnehmen, um Informationen über das verwendete Sicherheitsschema zu bekommen und das Kennwort und andere Sicherheits-Zugangsdaten zu erhalten. Der Name (SSID) und die Zugangsdaten werden gespeichert und Sie können sich automatisch mit diesem Netzwerk verbinden, wenn es in Reichweite und WLAN aktiviert ist.

Führen Sie die folgenden Schritte durch, um bei aktiviertem WLAN ein WLAN-Netzwerk hinzuzufügen.

1. Scrollen Sie in der Liste **WLAN-Einstellungen** nach unten und berühren Sie **WLAN-Netzwerk hinzufügen**.

2. Geben Sie den Namen (SSID) des Netzwerks in das Textfeld **Netzwerk-SSID** ein. Berühren Sie die Schaltfläche **Sicherheit**, wenn das Netzwerk nicht gesichert ist. Wählen Sie dann in dem sich öffnenden Menü das Sicherheitsschema durch Berührung aus.
3. Geben Sie alle benötigten Sicherheits-Zugangsdaten ein.
4. Berühren Sie **Speichern**.

### 2.1.6 WLANs löschen

Befolgen Sie die folgenden Schritte, um ein WLAN zu löschen, mit dem Sie sich nicht mehr automatisch verbinden möchten, oder das Sie nicht mehr verwenden möchten, wenn WLAN aktiv ist.

1. Berühren und halten Sie ein WLAN-Netzwerk mit dem Sie sich zuvor verbunden haben, in der Liste **WLAN-Netzwerke** auf dem Bildschirm **WLAN-Einstellungen**.
2. Berühren Sie in dem sich öffnenden Menü **Netzwerk entfernen**.

## 2.2 Bluetooth

Bluetooth ist eine drahtlose Kommunikationstechnologie für kurze Distanzen. Zwischen Bluetooth-Geräten wie Kopfhörern und Mobiltelefonen werden über einen Abstand von ca. 10 Metern Informationen ausgetauscht. Die Kapazität Ihrer Bluetooth-Verbindung ist von Ihrer Umgebung abhängig und kann

durch Hindernisse wie Wände oder andere elektronische Geräte beeinträchtigt werden.

### 2.2.1 Bluetooth-Einstellungen öffnen

Sie können Bluetooth aktivieren oder deaktivieren, den Bluetooth-Namen Ihres Tablet ändern, sich mit einem Bluetooth-Gerät verbinden und Bluetooth-Geräte suchen, um Sie in der Bluetooth-Einstellungsliste anzuzeigen.

Führen Sie folgende Schritte durch, um die Bluetooth-Einstellungsliste zu öffnen.

1. Öffnen Sie die **Einstellungen**-Liste.
2. Berühren Sie **Drahtlos & Netzwerke**. Berühren Sie dann **Bluetooth-Einstellungen**.

### 2.2.2 Bluetooth aktivieren und deaktivieren

Um Bluetooth zu aktivieren oder deaktivieren können Sie das Statussymbol für Bluetooth berühren und Ihren Finger horizontal bewegen, um das Menü zu öffnen. Oder öffnen Sie **Bluetooth-Einstellungen** und berühren Sie **Bluetooth**, um das Kontrollkästchen zu aktivieren oder deaktivieren.



Um Strom zu sparen sollten Sie Bluetooth deaktivieren, wenn Sie es nicht verwenden.

### 2.2.3 Bluetooth für das Tablet umbenennen

Der Bluetooth-Name Ihres Tablet ist für andere Bluetooth-Geräte nicht sichtbar, wenn Sie sich mit ihnen verbinden. Wenn Bluetooth aktiviert ist, führen Sie die folgenden Schritte durch, um den Bluetooth des Tablet umzubenennen.

1. Berühren Sie **Gerätename** in der Liste **Bluetooth-Einstellungen**.
2. Geben Sie einen Namen ein und berühren Sie im sich öffnenden Dialogfenster **OK**.

### 2.2.4 Verbindung mit Bluetooth-Geräten herstellen

Das erste Mal, wenn Sie mit einem Bluetooth-Gerät eine Verbindung aufbauen, müssen Sie Ihr Tablet mit dem Bluetooth-Gerät verbinden und prüfen, ob die Verbindung sicher ist. Sie können sich dann einfach mit einem verbundenen Gerät verbinden, wenn Bluetooth aktiviert ist.

#### Verbindungsaufbau mit einem Bluetooth-Gerät

1. Bei aktiviertem Bluetooth werden alle verfügbaren Bluetooth-Geräte im Bereich in der Liste **Bluetooth-Geräte** auf dem Bildschirm **Bluetooth-Einstellungen** aufgeführt.
2. Berühren Sie **Sichtbar**, damit Ihr Tablet über Bluetooth gefunden werden kann.

3. Wenn das Gerät für die Verbindung nicht in der Liste ist, befolgen Sie die Anweisungen zum Gerät, um es auffindbar zu machen. Berühren Sie dann **Scannen nach Geräten**, um es anzuzeigen.
4. Berühren Sie den Geräteeintrag in der Liste **Bluetooth-Geräte**, um die Verbindung herzustellen. Die Geräte verbinden sich miteinander.
5. Wenn Sie ein Kennwort eingeben müssen (z. B. 0000), sehen Sie in der Dokumentation zum Gerät nach, wie dieses Kennwort lautet. Wenn der Verbindungsaufbau erfolgreich war, ist Ihr Tablet mit dem Gerät verbunden.

### **Verbindung mit einem verbundenen Bluetooth-Gerät aufnehmen**

Wenn Sie Bluetooth-Geräte ausschalten einschalten oder die verbundenen Bluetooth-Geräte wieder innerhalb der Reichweite sind, können Sie die Verbindung wiederherstellen. Um Ihr Tablet automatisch wieder mit dem verbundenen Gerät zu verbinden können Sie das Gerät einfach einschalten. Um Ihr Tablet manuell wieder mit dem verbundenen Gerät zu verbinden, berühren Sie den Gerätenamen in der Liste **Bluetooth-Geräte**.

### **2.2.5 Verbindung mit einem Bluetooth-Gerät trennen**

Um Ihr Tablet automatisch von einem verbundenen Gerät zu trennen können Sie das Gerät einfach ausschalten.

Um Ihr Tablet manuell von einem verbundenen Gerät zu trennen, die Verbindung zu lösen und die Verbindungsinformationen zu löschen befolgen Sie folgende Schritte.

1. Berühren und halten Sie das Gerät in der Liste **Bluetooth-Geräte** auf dem Bildschirm **Bluetooth-Einstellungen**.
2. Berühren Sie **Pairing aufheben**, um zu bestätigen, dass das Gerät oder die Verbindung getrennt werden soll.

### **2.2.6 Konfiguration der Bluetooth-Funktionen**

Einige Bluetooth-Geräte haben mehrere Profile. Diese Profile haben die Fähigkeit, Konversationen zu übermitteln oder Musik in Stereo wiederzugeben. Sie können die Profile auswählen, die Sie mit Ihrem Tablet verwenden möchten, um die Bluetooth-Funktionen zu konfigurieren.

1. Berühren und halten Sie das Gerät in der Liste **Bluetooth-Geräte** auf dem Bildschirm **Bluetooth-Einstellungen**.
2. Berühren Sie in dem sich öffnenden Menü **Optionen....**
3. Ein Bildschirm mit der Liste der Profile des Geräts wird geöffnet.
4. Berühren Sie ein Profil, um das Kontrollkästchen und die Verwendung zu aktivieren oder deaktivieren.
5. Drücken Sie die Taste **Zurück**, wenn Sie die Änderungen vorgenommen haben.

## 2.3 Mobilfunknetze

Ihr Tablet mit SIM-Karte ist für die Verwendung von Mobilnetzwerken Ihres drahtlosen Service Providers für Telefongespräche und Datenübertragung konfiguriert.



Wenn Ihr Tablet sich bei eingelegerter SIM-Karte im eingeschalteten Zustand nicht mit einem Netzwerk verbinden kann, nehmen Sie mit Ihrem Service Provider Kontakt auf, um die Details über den Zugangspunkt zu erfahren.

### 2.3.1 Einstellungen für Mobilnetzwerke öffnen

1. Öffnen Sie die **Einstellungen**-Liste.
2. Berühren Sie **Drahtlos & Netzwerke**. Berühren Sie dann **Mobile Netzwerke**.

### 2.3.2 Datenroaming aktivieren oder deaktivieren

Wenn **Daten-Roaming** aktiviert ist, kann das Tablet Daten über Mobilnetzwerke anderer Dienste übermitteln, wenn Sie den Dienstbereich des Mobilnetzwerks Ihres Anbieters verlassen. Führen Sie die folgenden Schritte durch, um **Daten-Roaming** zu aktivieren oder deaktivieren.

1. Öffnen Sie den Einstellungsbildschirm **Mobile Netzwerke**.

2. Aktivieren oder deaktivieren Sie **Daten-Roaming**, indem Sie **Daten-Roaming** berühren, um das Kontrollkästchen zu aktivieren oder deaktivieren.



Wenn **Daten-Roaming** deaktiviert ist, können Sie trotzdem Daten über eine WLAN-Verbindung senden.

### 2.3.3 Optionen für GSM/UMTS einstellen

Wenn Sie und Ihr Anbieter für WLAN-Dienste bestimmen, dass die derzeitigen APNs (Access Point Name) geändert werden müssen oder neue APNs erstellt werden sollen, müssen Sie die APN und die genauen Einstellungen von Ihrem Anbieter erhalten.

1. Öffnen Sie den Einstellungsbildschirm **Mobile Netzwerke** und berühren Sie dann **GSM-/UMTS-Einstellungen > Zugangspunkte**.
2. Berühren Sie einen vorhandenen APN, um diesen zu bearbeiten. Sie können auch die Taste **Menü** drücken und **Neuer APN** berühren. Geben Sie die APN-Einstellungen von Ihrem Dienstanbieter an, indem Sie jede zu bearbeitenden Einstellung berühren.
3. Drücken Sie anschließend die Taste **Menü** und berühren Sie danach **Speichern**. Wenn Sie neue APN erstellt haben, berühren Sie sie im Bildschirm APN, um sie zu verwenden.

## 2.4 Flugmodus ein- oder ausschalten

Im Flugmodus sind alle drahtlosen Funkanwendungen wie mobile Netzwerkdienste, Bluetooth und WLAN deaktiviert. Die Verwendung eines mobilen Geräts oder Zubehör mit drahtlosen Funkanwendungen an Bord eines Flugzeugs kann Störungen verursachen und in manchen Ländern rechtswidrig sein. Beachten Sie die geltenden Gesetze und schalten Sie den Flugmodus ein.

Drücken Sie die Taste **Ein/Aus** und halten Sie sie gedrückt, um den Flugmodus ein- und auszuschalten. Berühren Sie in dem sich öffnenden Menü dann **Flugmodus**. Alternativ können Sie folgende Schritte durchführen.

1. Öffnen Sie die **Einstellungen**-Liste.
2. Berühren Sie **Drahtlos & Netzwerke**. Berühren Sie dann **Flugmodus**, um das Kontrollkästchen zu aktivieren oder deaktivieren.

## 3 Browser

Verwenden Sie **Browser**, um Webseiten anzuzeigen und Informationen im Internet zu suchen.

### 3.1 Webseiten ansehen

#### 3.1.1 Browser öffnen

Berühren Sie auf dem Bildschirm Home oder Application **Browser**, um den **Browser** zu öffnen und im Netz zu surfen.

#### Webseiten-Adressen eingeben

Sie befinden sich auf dem Bildschirm **Browser**. Berühren Sie die Adressleiste, um die Adresse (URL) einer neuen Webseite einzugeben. Während der Eingabe der Adresse schlägt die Websuche Webseiten und Abfragen vor. Sie können einen der Vorschläge berühren oder mit der Adresseingabe fortfahren. Berühren Sie dann **Los**, um die Webseite zu öffnen.

#### Webseiten aktualisieren

Sie befinden sich auf dem Bildschirm **Browser**. Drücken Sie die Taste **Menü** und berühren Sie **Aktualisieren**, um die Webseite zu aktualisieren und den aktualisierten Inhalt anzuzeigen.

## Laden von Webseiten unterbrechen

Wenn das Öffnen einer Webseite langsam ist oder Sie es sich anders überlegt haben, können Sie die Taste **Menü** drücken. Berühren Sie dann **Anhalten**, um den Ladevorgang abzubrechen.

### 3.1.2 Navigation auf einer Webseite

Die folgenden Tipps helfen Ihnen bei der Navigation auf Webseiten.

- Bewegen Sie Ihren Finger, um auf der Seite nach oben und unten zu scrollen.
- Bewegen Sie den Finger vorsichtig über den Bildschirm, um das Zoomwerkzeug anzuzeigen. Berühren Sie die Plus- und Minusseite des Zoomwerkzeuges, um die Ansicht zu vergrößern und zu verkleinern.
- Text auf einer Webseite finden. Drücken Sie die Taste **Menü** und berühren Sie dann **Mehr > Auf Seite suchen**. Geben Sie den Text ein, nach dem Sie suchen. Während der Eingabe wird das erste Wort mit passenden Zeichen auf dem Bildschirm markiert. Folgende Treffer werden umrahmt. Berühren Sie den Pfeil nach links oder rechts, um zum nächsten oder vorherigen Wort zu springen und es zu markieren.

### 3.1.3 Navigation zwischen Webseiten

Wie in jedem Browser können Sie Links auf einer Webseite öffnen, vor- und zurücknavigieren und Ihren Verlauf anzeigen lassen. Sie

können auch die Vorteile von einigen Verknüpfungen nutzen, wenn Sie mit Links und anderen Informationen arbeiten. Die folgenden Tipps helfen Ihnen bei der Navigation zwischen Webseiten.

- Berühren Sie einen Link, um ihn zu öffnen. Links, die sie berührt haben, werden markiert bis die entsprechende Webseite im Fenster geöffnet wird.
- Um zwischen den geöffneten Webseiten vor und zurück zu blättern, drücken Sie die Taste **Zurück**. Alternativ drücken Sie die Taste **Menü** und berühren dann **Mehr > Vorwärts**.
- Während Sie im Web sind, speichert **Browser** die Webseiten, die Sie besuchen, damit Sie sie später wiederfinden können. Sie können die Schaltfläche für Lesezeichen rechts von der Adressleiste berühren. Berühren Sie dann die Registerkarte **Verlauf**, oder drücken und halten Sie die Taste **Zurück** während der Anzeige einer Webpage, um die Registerkarte **Verlauf** zu öffnen. Die besuchten Seiten werden chronologisch aufgelistet. Berühren Sie den Zeitraum, in die besuchten Seiten anzuzeigen. Berühren Sie eine Seite auf der Registerkarte History, um sie erneut zu öffnen.
- Um Ihre am häufigsten besuchten Seiten anzuzeigen können Sie die Schaltfläche für Lesezeichen auf der rechten Seite der Adressleiste berühren. Berühren Sie dann die Registerkarte **Meistbesucht**. Die Seiten, die Sie am häufigsten besucht haben,

werden der Reihe nach aufgelistet. Berühren Sie eine Seite, um sie zu öffnen.

- Browser erkennt Links, sowie einige Telefonnummern, Adressen und ähnliche Informationen, auf die Sie eventuell direkt reagieren möchten. Um Verknüpfungen für Links, Telefonnummern und Adressen zu folgen, berühren und halten Sie einen Link, um das Menü mit Verknüpfungen zum Öffnen, als Lesezeichen hinzufügen, Speichern und als E-Mail versenden zu öffnen. Berühren Sie eine Telefonnummer, um die Anwendung **Telefon** mit der eingegebenen Nummer zu öffnen.
- Sie können gleichzeitig bis zu acht **Browser**-Fenster geöffnet haben, und zwischen diesen wechseln. Drücken Sie die Taste **Menü** und berühren Sie **Neues Fenster**, um ein neues **Browser**-Fenster zu öffnen. Sie können auch die Taste **Menü** drücken und **Fenster** berühren. Berühren Sie in dem sich öffnenden Menü **Neues Fenster**. Neue Fenster werden mit der Startseite geöffnet.
- Drücken Sie die Taste **Menü** und berühren Sie **Fenster**, um zwischen **Browser**-Fenster zu wechseln. Ihre offenen Fenster werden angezeigt. Berühren Sie ein Fenster, um es zu öffnen.
- So schließen Sie ein **Browser**-Fenster. Sie können auch die Taste **Menü** drücken und **Fenster** berühren. Alle offenen Fenster werden in einer Scrollliste mit Vorschau angezeigt. Berühren Sie das Feld Schließen, um ein Fenster zu schließen.

## 3.2 Lesezeichen verwenden

Sie können Webseiten zur Lesezeichen-Liste hinzufügen, um schnell auf die Webseite zugreifen zu können.

### 3.2.1 Webseiten zur Lesezeichenliste hinzufügen

1. Öffnen Sie eine Webseite, die Sie zur Lesezeichenliste hinzufügen möchten.
2. Berühren Sie die Schaltfläche für Lesezeichen links neben der Adressleiste. Sie können auch die Taste **Menü** drücken und **Lesezeichen** berühren.
3. Berühren Sie **Hinzufügen** oben auf dem Bildschirm **Lesezeichen**.
4. Geben Sie ggf. den Namen und die Adresse ein, und berühren Sie **OK**. Das Lesezeichen wird oben in der Lesezeichenliste hinzugefügt.

### 3.2.2 Lesezeichenliste öffnen

Berühren Sie die Schaltfläche für Lesezeichen auf der rechten Seite der Adressleiste auf dem Bildschirm Browser. Sie können auch die Taste **Menü** drücken und **Lesezeichen** berühren.

### 3.2.3 Lesezeichen öffnen

Berühren Sie in der Lesezeichenliste ein Lesezeichen, um es zu öffnen. Das Lesezeichen wird im aktuellen Fenster geöffnet. Wenn Sie möchten, dass ein neues Fenster geöffnet wird, berühren Sie das Lesezeichen. Berühren Sie dann **In neuem Fenster öffnen** in dem sich öffnenden Menü.

### 3.2.4 Lesezeichen bearbeiten

1. Berühren und halten Sie in der Lesezeichenliste das Lesezeichen, das Sie bearbeiten möchten.
2. Berühren Sie in dem sich öffnenden Menü **Lesezeichen bearbeiten**.
3. Bearbeiten Sie den Namen oder die Adresse in dem sich öffnenden Dialogfenster und berühren Sie dann **OK**.

### 3.2.5 Lesezeichen weiterleiten

1. Berühren und halten Sie in der Lesezeichenliste das Lesezeichen, das Sie weiterleiten möchten.
2. Berühren Sie im Menü **Link weiterleiten**.
3. Berühren Sie die Anwendung, über die Sie das Lesezeichen senden möchten. Die Anwendung öffnet mit der Adresse des Lesezeichens.

### 3.2.6 Lesezeichen löschen

1. Berühren und halten Sie in der Lesezeichenliste das Lesezeichen, das Sie löschen möchten.
2. Berühren Sie im Menü **Lesezeichen löschen**. Berühren Sie anschließend **OK**.

## 3.3 Dateien herunterladen

Sie können Dateien, Webseiten und sogar Anwendungen von Webseiten herunterladen. Die heruntergeladenen Dateien werden auf der Tablet oder microSD-Karte.

### 3.3.1 Nur vertrauenswürdige Anwendungen herunterladen und installieren

Sie können Anwendungen aus dem Internet herunterladen und installieren oder über E-Mail-Nachrichten erhalten. Anwendungen, die aus dem Internet heruntergeladen werden können aus unbekannten Quellen kommen. Um Ihr Tablet und persönliche Daten zu schützen und Anwendungen nur von vertrauenswürdigen Quellen herunterzuladen, öffnen Sie die Einstellungsliste und berühren Sie **Anwendungen > Unbekannte Herkunft > OK**, um das Kontrollkästchen zu deaktivieren.



### 3.3.2 Dateien herunterladen

Berühren und halten Sie ein Bild und berühren Sie dann in dem sich öffnenden Menü **Bild speichern**, um die Bilddatei herunterzuladen.

Oder berühren und halten Sie einen Link zu einer Datei oder einer weiteren Webseite. Berühren Sie dann **Link speichern** im sich öffnenden Menü, um die entsprechenden Datei herunterzuladen.

## 4 E-Mail

### 4.1 E-Mail öffnen

Berühren Sie auf dem Bildschirm Home oder Application **E-Mail**, um **E-Mail** zu öffnen.

### 4.2 E-Mail-Konten hinzufügen und löschen

#### 4.2.1 E-Mail-Konten hinzufügen

Wenn Sie **E-Mail** das erste Mal öffnen, werden Sie aufgefordert, ein E-Mail-Konto einzurichten. Oder wenn Sie ein E-Mail-Konto erstellt haben, können Sie die Taste **Menü** drücken und anschließend **Konto hinzufügen** berühren, um ein anderes E-Mail-Konto zu erstellen. Führen Sie die folgenden Schritte durch, um Ihr E-Mail-Konto im Bildschirm **E-Mail einrichten** hinzuzufügen.

1. Geben Sie Ihre E-Mail-Adresse und Ihr Kennwort ein.
2. Berühren Sie **Weiter** oder **Manuelle Einrichtung**, um Ihre Serviceart für E-Mails auszuwählen und andere Informationen für E-Mail-Konten einzugeben. Sie können Ihren Service Provider für den E-Mail-Dienst nach den für Ihr Konto benötigten Werten fragen.

3. Geben Sie einen Namen für das Konto und den Namen für die Anzeige in gesendeten Mails ein. Berühren Sie dann **Fertig**. Email beginnt mit dem Download Ihrer E-Mail-Nachrichten und Sie können E-Mail-Nachrichten mit diesem neuen Konto senden und empfangen.

#### 4.2.2 E-Mail-Konten löschen

1. Öffnen Sie den Bildschirm **E-Mail**, drücken Sie die Taste **Menü** und berühren Sie **Konten**.
2. Berühren und halten Sie das Konto, das Sie löschen möchten.
3. Berühren Sie in dem sich öffnenden Menü **Konto entfernen**.
4. Berühren Sie in dem Dialogfenster **OK**, um den Löschvorgang zu bestätigen.

### 4.3 E-Mail-Nachrichten senden und beantworten

#### 4.3.1 E-Mail-Nachrichten schreiben und senden

1. Öffnen Sie **E-Mail** und berühren Sie das E-Mail-Konto, das Sie verwenden möchten.
2. Drücken Sie die Taste **Menü** und berühren Sie dann im sich öffnenden Menü **schreiben**.

3. Geben Sie den Namen oder die E-Mail-Adresse des gewünschten Empfängers oder der Empfänger in das Feld **An** ein. Bei der Eingabe werden Ihnen passende Adressen aus **Kontakte** vorgeschlagen. Sie können eine vorgeschlagene Adresse berühren oder eine neue Adresse eingeben. Mehrere Adressen werden mit Komma abgetrennt.
4. Geben Sie den Betreff für die E-Mail-Nachricht ein.
5. Geben Sie den Text der E-Mail-Nachricht ein.
6. Drücken Sie die Taste **Menü** und berühren Sie dann **Anhängen**, um eine Foto mit der Nachricht zu verschicken.
7. Berühren Sie **Senden**. Sie können **Als Entwurf speichern** berühren oder die Taste Back vor dem Senden der Nachricht drücken, um die Nachricht als Entwurf zu speichern. Oder berühren Sie **Verwerfen**, um die Nachricht zu verwerfen.



Wenn Sie die Nachricht noch nicht senden möchten, berühren Sie **Als Entwurf speichern**, um Sie im Ordner für Entwürfe zu speichern. Ihre Nachricht wird auch als Entwurf gespeichert wenn Sie vor dem Senden die Taste **Zurück** drücken.

#### 4.3.2 E-Mail-Nachrichten empfangen

Drücken Sie nach der Anmeldung bei Ihrem E-Mail-Postfach die Taste **Menü** und berühren Sie **Aktualisieren**, um E-Mail-Nachrichten zu empfangen. Sie können auch **Kontoeinstellungen** >

**Abrufhäufigkeit** berühren, um die Frequenz für den automatischen Abruf neuer E-Mail-Nachrichten einzustellen.

### 4.3.3 E-Mail-Nachrichten lesen

Um eine E-Mail-Nachricht zu lesen können Sie den Bildschirm **E-Mail** öffnen. Berühren Sie dann den Posteingang eines Kontos und anschließend die Nachricht, die Sie lesen möchten.

### 4.3.4 E-Mail-Nachrichten beantworten oder weiterleiten

Berühren Sie während des Lesens einer E-Mail-Nachricht **Antworten** oder **Allen antworten**, um auf die Nachricht zu antworten. Das Fenster Compose Message öffnet sich mit der Adresse, dem Betreff und einer Kopie der Nachricht, auf die Sie antworten. Sie können auch die Taste **Menü** drücken und **Antworten**, **Allen antworten** oder **Vorwärts** berühren, um auf die Nachricht zu antworten oder sie weiterzuleiten.

### 4.3.5 E-Mails löschen

Sie können eine E-Mail-Nachricht aus dem Ordner löschen, wenn Sie **Löschen** berühren. Alternativ können Sie die Taste **Menü** drücken und **Löschen** berühren, während Sie die Nachricht lesen. Bei den meisten Kontoarten werden gelöschte Nachrichten automatisch zum Ordner Papierkorb verschoben. Sie können sie also wiederherstellen, wenn sie versehentlich gelöscht wurden.

## 5 Anrufe

### 5.1 Anrufe über Wählen tätigen

1. Um das Bedienfeld für das Telefon anzuzeigen, können Sie auf dem Bildschirm Home oder Application **Telefon** berühren. Wenn Sie sich in den Registerkarten **Anrufe**, **Kontakte** oder **Favoriten** befinden, können Sie durch Berührung zur Registerkarte **Telefon** wechseln.
2. Berühren Sie die Zahlentasten, um die Telefonnummer einzugeben. Berühren und halten Sie die Taste 0, um eine internationale Nummer zu wählen und das Plussymbol ( + ) einzugeben. Wählen Sie dann die internationale Vorwahl für das Land und die komplette nationale Telefonnummer. Berühren Sie das Symbol mit dem Pfeil nach links und löschen Sie nacheinander alle folgenden Ziffern der Nummer. Berühren und halten, um die gesamte Nummer zu löschen.
3. Drücken Sie die Taste **Anruf**.

## 5.2 Anrufe beantworten, ablehnen oder beenden

Wenn Sie einen Anruf erhalten, wird der Bildschirm **Eingehender Anruf** geöffnet. Es werden die Nummer des Anrufers und weitere Informationen, wenn Sie diese eingegeben haben, angezeigt. Alle erhaltenen Anrufe werden im **Anrufe** aufgelistet. Wenn Sie einen Anruf verpassen, werden Sie benachrichtigt.

- Um den Klingelton vor der Beantwortung von Anrufen auf lautlos zu stellen drücken Sie die Taste **Volume Down**.
- Drücken Sie zum Beantworten von Anrufen die Taste **Anruf**.
- Drücken Sie die Taste **Ende**, um einen Anruf abzulehnen oder ein laufendes Gespräch zu beenden.

## 5.3 Anrufprotokoll verwenden

Die Registerkarte Call log listet alle Einträge für gewählte Nummern, beantwortete Anrufe und verpasste Anrufe auf. Berühren Sie einen Eintrag, um einen Bildschirm zu öffnen, der die Aktionen enthält, welche für den Kontakt durchgeführt werden können. Oder berühren und halten Sie einen Eintrag, um das Kontextmenü zu öffnen.

### 5.3.1 Anrufprotokoll öffnen

Berühren Sie **Anrufe** auf dem Bildschirm Applications oder berühren Sie die Taste **Anruf** auf dem Bildschirm Home, um das **Anrufe** zu öffnen. Sie können **Anrufe** auch berühren, wenn Sie die Registerkarten **Telefon**, **Kontakte** oder **Favoriten** geöffnet haben.



Anrufe werden in zeitlicher Reihenfolge angezeigt, wobei der neuste Anruf ganz oben ist. Bewegen Sie Ihren Finger nach oben und unten, um alle Einträge im Protokoll anzuzeigen.

### 5.3.2 Anrufe über das Anrufprotokoll tätigen

1. Berühren Sie den Eintrag Ihres Zielkontaktes im **Anrufe**.
2. Drücken Sie die Taste **Anruf**, um die Nummer des Kontaktes zu wählen.

### 5.3.3 Nummern zu Kontakten hinzufügen

1. Berühren und halten Sie den Zieleintrag im **Anrufe**, um das Kontextmenü anzuzeigen.
2. Berühren Sie **Zu Kontakten hinzufügen**.

### 5.3.4 Anrufprotokoll löschen

Drücken Sie während der Anzeige des **Anrufe** die Taste **Menü**, und berühren Sie **Anrufliste löschen**. Sie können auch einen Eintrag im Protokoll berühren und halten, um das Kontextmenü anzuzeigen.

Berühren Sie dann **Aus Anrufliste entfernen**, um nur diesen Eintrag aus dem Anrufprotokoll zu löschen.

## 5.4 Kontakte aus der Liste anrufen

1. Sie können **Kontakte** auf dem Bildschirm Home und Application öffnen, indem Sie **Kontakte** berühren. Sie können auch die Registerkarte **Kontakte** berühren, wenn Sie die Registerkarten **Telefon**, **Anrufe** oder **Favoriten** geöffnet haben.
2. Berühren Sie den Kontakt, den Sie anrufen möchten. Sie können nach oben und unten scrollen, um einen Kontakt in den **Kontakte** zu finden.
3. Drücken Sie die Taste **Anruf**, um die Nummer des Kontaktes zu wählen.



Berühren Sie einen Kontakt, um den Bildschirm mit den Kontaktinformationen zu öffnen. Berühren und halten Sie einen Kontakt, um das Kontextmenü zu öffnen.

## 5.5 Favoritenkontakte anrufen

Die Favoritenkontaktliste enthält die Nummern, die Sie am häufigsten Anrufen. Sie können Favoriten hinzufügen und entfernen, indem Sie den Stern neben dem Kontaktnamen berühren, während Sie die

Informationen zu den Kontakten anzeigen. Führen Sie die folgenden Schritte durch, um einen Kontakt als Favoritenkontakt hinzuzufügen.

1. Berühren Sie **Telefon**, **Anrufe** oder **Kontakte**. Berühren Sie dann die Registerkarte **Favoriten**, um die Favoritenkontaktliste anzuzeigen.
2. Berühren Sie einen Favoritenkontakt für einen Anruf.
3. Berühren Sie die Nummer des Kontaktes für einen Anruf.
4. Drücken Sie die Taste **Anruf**, um die Nummer des Kontaktes zu wählen.

## 6 SMS/MMS

Verwenden Sie **SMS/MMS**, um Textnachrichten (SMS) und Multimedia-Nachrichten (MMS) mit Ihren Freunden auszutauschen.

### 6.1 Nachrichten öffnen

Berühren Sie **SMS/MMS** auf dem Bildschirm Application, um den Bildschirm **SMS/MMS** zu öffnen. Das Fenster **SMS/MMS** wird geöffnet. Hier können Sie neue Nachrichten erstellen oder einen vorhandenen Nachrichtenthread öffnen.

### 6.2 Nachrichten austauschen

Mit dieser Funktion und diesem Dienst können Sie Textnachrichten (SMS) und Multimedienachrichten (MMS) an andere mobile Geräte versenden. **SMS/MMS** wandelt Nachrichten automatisch in Multimedienachrichten um, wenn Sie sie an eine E-Mail-Adresse und nicht an eine Telefonnummer senden, einen Betreff oder eine Mediendatei hinzufügen.

#### 6.2.1 Textnachrichten verfassen und senden

1. Berühren Sie **Neue Nachricht** auf dem Bildschirm **SMS/MMS**.
2. Geben Sie den Namen des Kontaktes mit einer Handynummer in das Feld **An** ein. Während der Eingabe werden passende

Kontakte angezeigt. Sie können die vorgeschlagenen Kontakte berühren oder mit der Eingabe fortfahren.

3. Berühren Sie das Textfeld zum Verfassen, um Ihren Nachrichtentext einzugeben. Wenn Sie während des Verfassens einer Nachricht die Taste **Zurück** drücken, wird diese als Entwurf im Fenster **SMS/MMS** gespeichert. Berühren Sie die Nachricht, um mit dem Schreiben fortzusetzen.
4. Berühren Sie **Senden**.

#### 6.2.2 Multimedienachrichten verfassen und senden

1. Berühren Sie **Neue Nachricht** auf dem Bildschirm **SMS/MMS**.
2. Geben Sie die Handynummer oder den Namen eines Kontakts mit der Handynummer in das Feld **An** ein. Während der Eingabe werden passende Kontakte angezeigt. Sie können die vorgeschlagenen Kontakte berühren oder mit der Eingabe fortfahren.
3. Berühren Sie das Textfeld zum Verfassen, um Ihren Nachrichtentext einzugeben.
4. Alternativ drücken Sie die Taste **Menü** und berühren Sie **Betreff hinzufügen**, um einen Betreff für die Nachricht einzugeben.
5. Drücken Sie die Taste **Menü** und berühren Sie **Anhängen**, um ein Menü zu öffnen, indem Sie die Art der Mediendatei berühren und einen Anhang zur Nachricht hinzufügen können. Verwenden

Sie die Schaltflächen auf dem Bildschirm Compose Message, um eine Vorschau des Medienanhangs zu erhalten oder den Anhang zu entfernen.

6. Berühren Sie **Senden**.

### 6.2.3 Nachrichten anzeigen und beantworten

Wenn Sie das Fenster **SMS/MMS** verwenden, werden darin Ihre erhaltenen Nachrichten angezeigt. Sonst erhalten Sie eine Benachrichtigung für eine neue Nachricht und das Symbol für eine neue Nachricht wird in der Benachrichtigungsliste angezeigt.

Wenn Sie die Benachrichtigung für neue Nachrichten berühren, wird das Fenster **SMS/MMS** geöffnet, indem Sie die Nachricht beantworten können. Wenn **Automatisch abrufen** nicht aktiviert ist, müssen Sie **Herunterladen** berühren, um die Multimedia-Nachricht (MMS) anzuzeigen.

Berühren Sie **Wiedergeben**, wenn die Nachricht eine Mediendatei enthält. Sie können die Nachricht anzeigen, abspielen oder anhören. Berühren und halten Sie die Mediendatei, um ein Menü mit Speicheroptionen zu öffnen der Nachricht auf Ihrer Tablet.

### 6.2.4 Weitere Informationen zu Nachrichten anzeigen

Berühren und halten Sie eine Nachricht im Fenster **SMS/MMS**. Berühren Sie in dem sich öffnenden Menü **Nachrichtendetails anzeigen**.

### 6.2.5 Nachrichten weiterleiten oder löschen

1. Berühren und halten Sie den Nachrichtenthread, den Sie weiterleiten oder löschen möchten.
2. Berühren Sie in dem sich öffnenden Menü **Nachricht löschen** oder **Weiterleiten**.

## 7 Kontakte

Mit **Kontakte** können Sie Informationen wie Telefonnummern, E-Mail-Adressen und Chat-Adressen Ihrer Kontakte speichern und verwalten. Contacts ist auch eine schnelle und einfache Möglichkeit, um mit Ihren Freunden zu kommunizieren.

### 7.1 Kontakte öffnen

Sie können Ihre Kontakte auf dem Bildschirm Home und Application öffnen, indem Sie **Kontakte** berühren. Wenn Sie die Registerkarten **Telefon**, **Anrufe** oder **Favoriten** geöffnet haben, berühren Sie die Registerkarte **Kontakte**. Sie können die Registerkarte **Favoriten** berühren, um Ihre Favoritenkontakte zu öffnen. In den Seiten der Registerkarte Contact können Sie einen Kontakt berühren, um den Bildschirm mit den Kontaktinformationen zu öffnen. Oder berühren und halten Sie einen Kontakt, um das Kontextmenü zu öffnen.

### 7.2 Kontakte erstellen

1. Öffnen Sie den Bildschirm **Kontakte**.
2. Sie können auch die Taste **Menü** drücken und **Neuer Kontakt** berühren.
3. Geben Sie die Informationen für den Kontakt ein. Achten Sie dabei auf folgende Tipps.

- Geben Sie den Kontaktnamen ein. Berühren Sie dann den Bilderrahmen, um ein Bild auszuwählen, das neben dem Namen in der Kontaktliste und anderen Anwendungen angezeigt wird.
  - Berühren Sie eine Kategorie für die Kontaktinformation, z. B. Telefonnummern und E-Mail-Adressen, um diese Informationen für Ihren Kontakt einzugeben. Nach oben und unten bewegen, um alle Kategorien anzuzeigen.
  - Berühren Sie die Schaltfläche Plus rechts neben der Kategorie, um mehr als eine Kategorie hinzuzufügen. Berühren Sie die Schaltfläche Minus rechts neben dem Eintrag, um den Eintrag zu entfernen.
  - Berühren Sie die Schaltfläche Label links von dem Element der Kontaktinformation wie z. B. **Telefon** und **E-Mail**, um ein Menü mit voreingestellten Labels für eine Telefonnummer zu öffnen. Mit einer Berührung wählen Sie ein voreingestelltes Label aus. Berühren Sie **Benutzerdefiniert** im Menü, um Ihr eigenes Label zu erstellen.
4. Nach Abschluss der Eingaben scrollen Sie nach unten und berühren Sie dann **Kontakt speichern**. Sie können auch die Taste Menu drücken und in dem sich öffnenden Menü **Fertig** berühren, um die Kontaktinformationen in Ihrem Tablet zu speichern.



## 7.3 Nach Kontakten suchen

1. Öffnen Sie den Bildschirm **Kontakte**.
2. Sie können auch die Taste **Menü** drücken und **Suche** berühren.
3. Geben Sie den Namen eines Kontaktes ein, den Sie suchen.  
Während der Eingabe werden Kontakte mit dem gleichen Namen im Suchfeld angezeigt.
4. Berühren Sie den passenden Kontakt in der Liste, um dem Bildschirm mit den Informationen zu öffnen. Berühren Sie das Fernglas, um den Bildschirm mit den passenden Kontakten anzuzeigen.

## 7.4 Kontakte bearbeiten

### 7.4.1 Kontaktinformationen bearbeiten

Führen Sie die folgenden Schritte durch, um die Informationen für Ihre Kontakte zu ändern oder Informationen hinzuzufügen.

1. Öffnen Sie **Kontakte** oder **Favoriten**.
2. Berühren und halten Sie den Kontakt, für den Sie die Informationen bearbeiten möchten. Berühren Sie dann **Kontakt bearbeiten** in dem sich öffnenden Menü. Sie können auch die Taste **Menü** drücken und dann in der Ansicht der Kontaktinformationen **Kontakt bearbeiten** berühren.

3. Um die Kontaktinformationen zu bearbeiten sind dieselben Schritte wie bei der Erstellung eines Kontakts notwendig.

### 7.4.2 Standardtelefonnummern einstellen

Eine Standardtelefonnummer wird unter dem Namen in der Liste **Kontakte** angezeigt. Diese Nummer wird verwendet, wenn Sie einen Anruf tätigen oder eine Textnachricht aus der Liste senden, indem Sie den Kontakt berühren und halten. Führen Sie folgende Schritte durch, um die Telefonnummer eines Kontaktes als Standardtelefonnummer einzustellen.

1. Öffnen Sie **Kontakte** oder **Favoriten**.
2. Berühren Sie den Kontakteintrag in der Liste, um die Informationen anzuzeigen.
3. Berühren und halten Sie die Telefonnummer, die als Standardnummer verwendet werden soll.
4. Berühren Sie in dem sich öffnenden Menü **Als Standardnr. festlegen**. Die Standardtelefonnummer wird mit einem aktiven Kontrollkästchen angezeigt.

### 7.4.3 Kontakte löschen

1. Öffnen Sie **Kontakte** oder **Favoriten**.
2. Berühren und halten Sie den Kontakt, den Sie löschen möchten. Berühren Sie dann in dem sich öffnenden Menü **Kontakt löschen**,

um Ihren Kontakt vom Tablet zu löschen. Sie können auch die Taste **Menü** drücken und dann in der Ansicht der Kontaktinformationen **Kontakt löschen** berühren.

3. Berühren Sie **OK**, um zu bestätigen, dass der Kontakt gelöscht werden soll.

#### 7.4.4 Kontaktgruppen für die Anzeige einstellen

Führen Sie folgende Schritte durch, um eine Kontaktgruppe für die Anzeige einzustellen.

1. Öffnen Sie **Kontakte**.
2. Sie können auch die Taste **Menü** drücken und **Anzeigeoptionen** berühren.
3. Berühren Sie **Nur Kontakte mit Telefon**, um das Kontrollkästchen zu aktivieren oder deaktivieren und nur Kontakte mit Telefonen anzuzeigen, oder alle Kontakte anzuzeigen.
4. Berühren Sie **Fertig**, um zu bestätigen, dass Sie die Kontaktgruppe anzeigen möchten.

### 7.5 Favoritenkontakte bearbeiten

#### 7.5.1 Kontakte zu den Favoriten hinzufügen

1. Öffnen Sie **Kontakte**.

2. Berühren und halten Sie einen Kontakt, um das Kontextmenü zu öffnen. Berühren Sie **Zu Favoriten hinzufügen**. Sie können auch den grauen Stern rechts vom Kontaktnamen berühren, während Sie die Informationen zum Kontakt anzeigen. Der Stern wird in Gold angezeigt und der Kontakt wird zu Ihren Favoriten hinzugefügt.

#### 7.5.2 Kontakte aus den Favoriten entfernen

Berühren und halten Sie den Kontakt auf der Registerkarte **Favoriten**. Berühren Sie dann in dem sich öffnenden Menü **Aus Favoriten entfernen**, um den Kontakt von der Registerkarte zu entfernen. Sie können auch den goldenen Stern rechts vom Kontaktnamen berühren, während Sie die Informationen zum Kontakt anzeigen. Der Stern wird grau angezeigt und der Kontakt wird aus Ihren Favoriten entfernt.

## 8 Multimedia-Anwendungen

### 8.1 Sound Recorder

Berühren Sie **Soundrekorder** auf dem Bildschirm Application, um den Bildschirm **Ihre Nachricht aufnehmen** zu öffnen. Die folgenden Hinweise können die Arbeit damit vereinfachen.

- Berühren Sie die runde Schaltfläche, um Ihre Nachricht aufzunehmen.
- Berühren Sie die dreieckige Schaltfläche, um die Aufnahme wiederzugeben.
- Berühren Sie die quadratische Schaltfläche, um die Aufnahme oder die Wiedergabe zu unterbrechen.
- Zeigen Sie die Aufnahme- oder Wiedergabedauer und die Lautstärke der aufgenommenen Audiosignale auf dem Bildschirm **Ihre Nachricht aufnehmen** an.

### 8.2 Kamera und Camcorder

Berühren Sie **Kamera** oder **Camcorder** auf dem Bildschirm Home oder Application, um die Kamera oder den Camcorder zu öffnen und Bilder oder Videos aufzunehmen.



Reinigen Sie die Abdeckung der Schutzlinse mit einem Mikrofasertuch, bevor Sie Bilder und Videos aufnehmen. Eine Linsenabdeckung mit Fingerabdrücken kann zu unscharfen Bildern mit Halo-Effekt führen.

### 8.3 Musik

Berühren Sie auf dem Bildschirm Home oder Application **Musik**, um den Musik-Player zu öffnen und die Musik-Library anzuzeigen, die nach **Interpreten**, **Alben**, **Titel** oder **Wiedergabelisten** organisiert ist. Sie können auswählen, was abgespielt werden soll.



Wenn Sie ein Lied wiedergeben, können Sie es zur Playlist hinzufügen, indem Sie die Taste **Menü** drücken und **Zur Wiedergabeliste hinzufügen** berühren.



Sie können von den meisten anderen Bildschirmen in der Anwendung **Musik** zum Haupt-Library-Bildschirm wechseln, indem Sie die Taste **Menü** drücken und dann **Bibliothek** berühren.

### 8.4 Videos

Berühren Sie **Videos** auf dem Bildschirm Application, um den Bildschirm **Videos** zu öffnen und Video-Dateien abzuspielen.

Berühren Sie auf dem Bildschirm **Videos** eine Datei, um sie abzuspielen.

## 8.5 Galerie

**Galerie** kann automatisch nach Bildern und Videos suchen, die auf Ihrem Tablet und der microSD-Karte gespeichert sind. Zusätzlich sortiert **Galerie** diese Bilder und Videos in Ordnern. Sie können **Galerie** verwenden, um Bilder anzuzeigen und zu bearbeiten, ein Bild als Hintergrundbild oder Kontaktbild einrichten und Videos abspielen, die auf Ihrem Tablet und der microSD-Karte gespeichert sind.

### 8.5.1 Galerie öffnen

Berühren Sie auf dem Bildschirm Application **Galerie**, um sie zu öffnen.

**Galerie** kategorisiert Ihre Bilder und Videos nach Ort und speichert diese Dateien in Ordnern. Sie können einen der Ordner berühren, um die Bilder oder Videos anzuzeigen.



Wenn Sie viele Bilder oder Videos auf Ihrem Tablet oder der microSD-Karte gespeichert haben, kann es beim Öffnen von **Galerie** einige Minuten dauern, um sie zu finden und zu organisieren

### 8.5.2 Bilder ansehen

1. Berühren Sie einen Ordner, um die darin enthaltenen Bilder anzuzeigen.
2. Berühren Sie das gewünschte Bild, um es im Vollbildmodus anzuzeigen. Wenn ein Bild im Vollbild angezeigt wird, können Sie Ihren Finger auf dem Bildschirm nach links oder rechts bewegen, um das vorherige oder nächste Bild anzuzeigen.
3. Berühren Sie den Bildschirm, um die Zoom-Steuerelemente anzuzeigen. Sie können das Bild dann vergrößern oder verkleinern.

### 8.5.3 Bilder weiterleiten

Während der Ansicht eines Bildes können Sie die Taste **Menü** drücken. Berühren Sie dann **Senden** und berühren Sie anschließend die Anwendung, mit der Sie das Bild an Ihre Freunde weiterleiten möchten.

### 8.5.4 Bilder drehen

1. Drücken Sie die Taste **Menü** und berühren Sie dann **Mehr**.
2. Berühren Sie **Nach links drehen** oder **Nach rechts drehen**.

### 8.5.5 Bilder zuschneiden

1. Berühren Sie ein Bild, um die Steuerelemente anzuzeigen und drücken Sie die Taste **Menü** und berühren Sie dann **Mehr**.

2. Berühren Sie **Zuschneiden**. Das Zuschneidrechteck wird oben auf dem Bild angezeigt.
3. Verwenden Sie das Zuschneidewerkzeug, um den Teil des Bildes auszuwählen, den Sie zuschneiden möchten.
  - Ziehen Sie den Abschnitt innerhalb des Zuschneidewerkzeugs, um ihn zu bewegen.
  - Ziehen Sie die Kante des Zuschneidewerkzeugs, um die Größe des Abschnitts zu verändern.
  - Ziehen Sie eine Ecke des Zuschneidewerkzeugs, um die Größe mit gleichbleibenden Proportionen zu verändern.
4. Berühren Sie **Speichern** um eine Kopie des zugeschnittenen Bildes zu speichern. Die ursprüngliche, nicht zugeschnittene Version bleibt auf Ihrem Tablet oder der microSD-Karte.

### 8.5.6 Videos abspielen

Berühren Sie das Video, das Sie in der **Galerie** sehen wollen, um mit dem Abspielen des Videos zu beginnen. Berühren Sie den Bildschirm, um das Bedienfeld zum Abspielen anzuzeigen. Dort können Sie das Video zurückspulen, auf Pause stellen oder die Wiedergabe fortsetzen. Sie können vorspulen oder zu einer beliebigen Stelle im Video springen.

## 9 Praktische Anwendungen

### 9.1 Kalender

Verwenden Sie den **Kalender**, um Ereignisse, Termine und Verabredungen zu erstellen und zu verwalten. Berühren Sie **Kalender** auf dem Bildschirm Application, um den Kalender zu öffnen. Die Ereignisse des aktuellen und nächsten Tages werden mit dem Event Widget auf dem Bildschirm Home angezeigt.

### 9.2 Wetter

Die Anwendung Weather bietet die Wettervorhersage für einen Standort, den Sie bestimmt haben. Die Wetterinformation wird im Widget Weather auf dem Bildschirm Home zusammengefasst. Sie können das Widget für weitere Informationen berühren. Berühren Sie das Symbol der Temperaturskala, um zwischen Temperaturskala in Celsius oder Fahrenheit zu wechseln.

### 9.3 RSS-Leser

Der RSS-Leser listet die aktuellsten News-Stories über häufige Themen auf. Das Widget RSS Reader auf dem Bildschirm Home zeigt eine Kategorie mit Überschriften an. Berühren, um eine Liste der beliebtesten Artikel in der zu öffnen. Scrollen Sie dann durch die

Nachrichtenkategorien und berühren Sie die Kategorie, die Sie interessiert.

## 9.4 Notiz

Berühren Sie **Notiz** auf dem Bildschirm Home oder Application, um Textnotizen zu erstellen oder zu zeichnen.

## 9.5 Wecker

Auf dem Bildschirm Home oder Application können Sie **Uhr** berühren, um einen Bildschirm zu öffnen, auf dem Sie die Weckzeit und andere Eigenschaften einstellen können.

Sie können eine Weckzeit einstellen, indem Sie eine vorhandene Weckzeit bearbeiten oder eine neue Zeit hinzufügen. Berühren Sie eine bestehende Weckzeit, um die Zeit und andere Eigenschaften einzustellen. Alternativ drücken Sie die Taste **Menü** und berühren Sie **Wecker hinzufügen**, um eine neue Weckzeit einzurichten.

Berühren, um das Kontrollkästchen rechts von der Weckzeit zu aktivieren oder zu deaktivieren, um den Wecker ein- oder auszuschalten.

Eine Weckzeit berühren und halten, um sie zu löschen.

## 9.6 Rechner

Berühren Sie **Rechner** auf dem Bildschirm Home oder Application, um den Rechner zur Lösung mathematischer Probleme zu verwenden. Ziehen Sie Ihren Finger, um zwischen der Basis- und erweiterten Ansicht zu wechseln. Alternativ können Sie die Taste **Menü** drücken und **Erweiterte Funktionen** berühren.

## 9.7 Dokumente

Berühren Sie auf dem Bildschirm Application **Documents To Go**, um Dokumente mit dem Format Word, Excel, PowerPoint und PDF anzuzeigen.

## 9.8 Dateimanager

### 9.8.1 Ordner erstellen

1. Berühren Sie **Dateimanager** auf dem Bildschirm Application.
2. Sie können auch auf dem Bildschirm **Dateimanager** die Taste **Menü** drücken und **Neuer Ordner** berühren.
3. Geben Sie einen Ordnernamen in das Textfeld ein.
4. Berühren Sie **Speichern**, um zu bestätigen, dass Sie den Ordner erstellen möchten.

### 9.8.2 Dateien und Ordner löschen

Sie können eine Datei oder einen Ordner löschen, indem Sie in dem sich öffnenden Menü **Löschen** berühren und halten. Sie können Dateien und Ordner auch löschen, indem Sie die folgenden Schritte durchführen.

1. Drücken Sie die Taste **Menü** auf dem Bildschirm **Dateimanager**.
2. Berühren Sie **Löschen** und berühren Sie die Dateien oder Ordner, die Sie löschen möchten, um das Kontrollkästchen zu markieren.
3. Sie können auch die Taste **Menü** drücken und **Fertig** berühren.
4. Berühren Sie in dem sich öffnenden Dialogfeld **OK**, um zu bestätigen, dass Sie die Dateien oder Ordner löschen möchten.

### 9.8.3 Dateien suchen

1. Sie können auch auf dem Bildschirm **Dateimanager** die Taste **Menü** drücken und **Suchen** berühren.
2. Geben Sie den Namen oder das Schlagwort für den Namen der Zielfeile oder des Zielordners im Textfeld für die Suche ein.
3. Berühren Sie **Suchen**. Ihr Tablet beginnt mit der Suche nach der Datei oder dem Ordner in allen Ordnern und Unterordnern.
4. Das Suchergebnis wird in einer Liste angezeigt. Berühren, um die Zielfeile oder einen Ordner zu öffnen.

## 10 Sicherheitseinstellungen

### 10.1 PIN der SIM-Karte aktivieren

1. Öffnen Sie die **Einstellungen**-Liste.
2. Berühren Sie **Standort & Sicherheit** > **SIM-/USIM-Kartensperre festlegen**.
3. Berühren Sie **SIM-USIM-Karte sperren** und geben Sie die Standard-PIN der SIM-Karte mit der Bildschirmtastatur ein.
4. Berühren Sie **OK**.



Notrufe können jederzeit auch ohne Eingabe der PIN durchgeführt werden.

### 10.2 PIN der SIM-Karte ändern

1. Öffnen Sie die **Einstellungen**-Liste.
2. Berühren Sie **Standort & Sicherheit** > **SIM-/USIM-Kartensperre festlegen**.
3. Berühren Sie **PIN der SIM-/USIM -Karte ändern** und geben Sie die alte PIN der SIM-Karte mit der Bildschirmtastatur ein.
4. Geben Sie die neue PIN für die SIM-Karte ein und berühren Sie dann **OK**.


**Copyright © Huawei Technologies Co., Ltd. 2011. Alle Rechte vorbehalten.**

Kein Teil dieses Dokumentes darf ohne vorherige schriftliche Genehmigung durch Huawei Technologies Co., Ltd in irgendeiner Weise vervielfältigt oder übertragen werden.

Das in diesem Handbuch beschriebene Produkt kann urheberrechtlich geschützte Software von Huawei Technologies Co., Ltd und möglicher Lizenzgeber enthalten. Kunden dürfen besagte Software auf keine Art und Weise reproduzieren, verbreiten, modifizieren, dekompileieren, demontieren, verschlüsseln, extrahieren, rekonstruieren, leasen, übertragen oder Unterlizenzen für sie vergeben, sofern solche Beschränkungen nicht von geltenden Gesetzen verboten sind oder solche Maßnahmen von den entsprechenden Inhabern des Urheberrechts in Form von Lizenzen genehmigt sind.

### **Warenzeichen und Genehmigungen**



**HUAWEI, HUAWEI**, und  sind Warenzeichen oder gesetzlich geschützte Warenzeichen von Huawei Technologies Co., Ltd.

Andere genannte Warenzeichen, Produkte, Dienstleistungen und Firmennamen sind Eigentum ihrer jeweiligen Besitzer.

### **Hinweis**

Einige Eigenschaften des Produkts und seines hierin beschriebenen Zubehörs sind von der installierten Software, den verfügbaren Kapazitäten und den Einstellungen des lokalen Netzwerks abhängig und können möglicherweise bei bestimmten lokalen Netzbetreibern oder Netzwerkanbietern nicht aktiviert werden oder eingeschränkt sein. Die hier genannten Beschreibungen können daher in einigen Fällen vom Produkt oder dem von Ihnen gekauften Zubehör abweichen.

Huawei Technologies Co., Ltd behält sich das Recht vor, jegliche in diesem Handbuch enthaltene Informationen oder Angaben ohne vorherige Ankündigung oder Verpflichtung zu ändern.

### **KEINE GARANTIE**

DER INHALT DIESES HANDBUCHS WIRD WIE BESEHEN BEREITGESTELLT. SOFERN DIES NICHT VON GELTENDEN GESETZEN VORGESCHRIEBEN IST, WIRD KEINE GARANTIE, WEDER AUSDRÜCKLICH NOCH IMPLIZIERT, FÜR DIE RICHTIGKEIT, DIE ZUVERLÄSSIGKEIT ODER DEN INHALT DIESES HANDBUCHS GEGEBEN. DIES BEZIEHT SICH, EINSCHLIESSLICH ABER NICHT AUSSCHLIESSLICH, AUF IMPLIZITE GARANTIEEN FÜR DIE GEBRAUCHSTAUGLICHKEIT UND EIGNUNG FÜR EINEN SPEZIELLEN ZWECK.

HUAWEI TECHNOLOGIES CO., LTD HAFTET ZUM MAXIMAL GESETZLICH ZULÄSSIGEN AUSMASS IN KEINEM FALL FÜR



JEDWEDE SPEZIFISCHE, ZUFÄLLIGE, INDIREKTE, ODER FOLGESCHÄDEN SOWIE VERLORENE GEWINNE, GESCHÄFTE, EINKÜNFTE, DATEN, FIRMENWERTE ODER ERWARTETE ERSPARNISSE.

### **Import- und Exportbestimmungen**

Kunden haben sich an alle geltenden Gesetze und Bestimmungen für den Import und Export zu halten und müssen alle notwendigen Genehmigungen und Lizenzen der Regierung für den Export, Re-Export oder Import des in diesem Benutzerhandbuch genannten Produktes inklusive der betreffenden Software und der technischen Daten einholen.

Ausgabe: 02 (2011–06-21)

Teilenummer: 903070



für Android™ Android ist ein Markenzeichen von Google Inc. Die Verwendung dieses Markenzeichens unterliegt der Zustimmung durch Google.