

Erstellen von benutzerdefinierten POI-Dateien für OsmAnd

Benötigte Programme: Notepad++, GPSBabel (neuste Version), OsmAndMapCreator

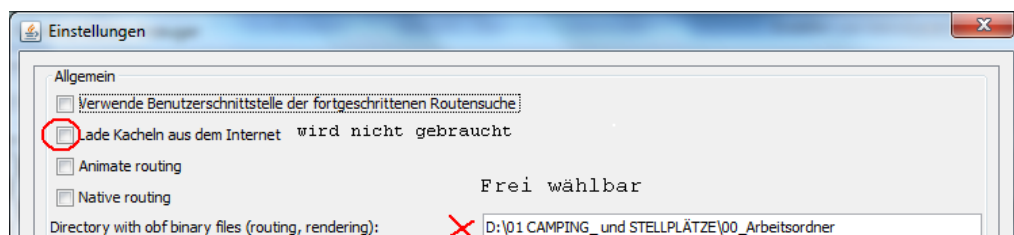


Installieren:

Neueste Version von Java installieren. OsmAndMapCreator von hier herunter laden:

<http://download.osmand.net/latest-night-build/OsmAndMapCreator-main.zip>

Den OsmAndMapCreator-Ordner an einem beliebigen Speicherort entpacken und einen Link auf den Desktop zur "OsmAndMapCreator.bat" legen. OsmAndMapCreator starten. Unter „Fenster->Einstellungen“ machen wir zwei Änderungen.



Am besten erstellen wir uns einen Arbeitsordner, wo wir die ganzen Zwischenergebnisse abspeichern.

Das einfache Verfahren mit GPSBabel!

Zuerst benötigen wir eine Datei mit unseren gewünschten POIs, die von GPSBabel importiert werden kann. Ich bevorzuge .csv Dateien mit Spaltenüberschriften. Es gehen natürlich auch andere. Außer Koordinaten kann GPSBabel nur noch **name** und **description** (Beschreibung) in die .osm Datei übernehmen. Wobei letztere auch fehlen kann. Dummerweise verwendet GPSBabel hierbei statt **description** den falschen "Tag" **note**. Das müssen wir später korrigieren.

Wir müssen also alle nötigen Informationen in diese zwei Spalten packen. OsmAnd selbst kann aber weitaus mehr Spalten anzeigen, das geht dann aber nicht mehr mit GPSBabel. (Siehe Anhang)

Man kann in OsmAnd noch keine eigenen Kategorien mit eigenen Icons erstellen. Wir müssen also eine der vorhandenen Kategorien benutzen. In diesem Beispiel nehmen wir die "Stellplätze". Damit wir diese später von den original vorhandenen Stellplätzen unterscheiden können, brauchen wir für unsere Stellplatz-Namen eine zusätzliche Kennung, um sie später rausfiltern zu können. Wir hängen dazu z.B. ein " Sx" hinten an den Namen. (oder auch " Cx" für Campingplätze). Das erledigen wir später in der .osm Datei. Achtung, der Suchfilter unterscheidet nicht zwischen Groß- und Kleinschreibung.

```
1 Latitude;Longitude;Name;Description
2 49.477910;6.386580;Stellplatz in Perl;Ausstattung: Wasser + Strom, Entsorgung. Sonstiges: Anbindung an Wander- und Radwege, Einkaufs- und Einkehrmöglichkeit, Hunde erlaubt.
3 49.497530;6.595920;Brauerei Mettlacher Abtei Bräu;Stellplätze auf dem Parkplatz der Brauerei. Ausstattung: Wasser, Entsorgung, kein Strom. Sonstiges: Einkehr- und Einkaufsmöglichkeit,
4 49.504310;6.531970;Cloeef-Atrium Orscholz;14 Stellplätze auf dem Parkplatz der Tagungsstätte. Ausstattung: Wasser, Strom, keine Entsorgung. Sonstiges: Hunde erlaubt.
5 49.444280;6.624960;Parkplatz Saarwiesenberg;Ausstattung: Wasser. Sonstiges: Schwimbad in der Nähe, Anbindung an Radwege, Einkehrmöglichkeit.
6 49.509200;6.782910;Stellplatz am Gasthaus Bauer;3 Stellplätze am Gasthaus. Ausstattung: Wasser, entsorgung.
```

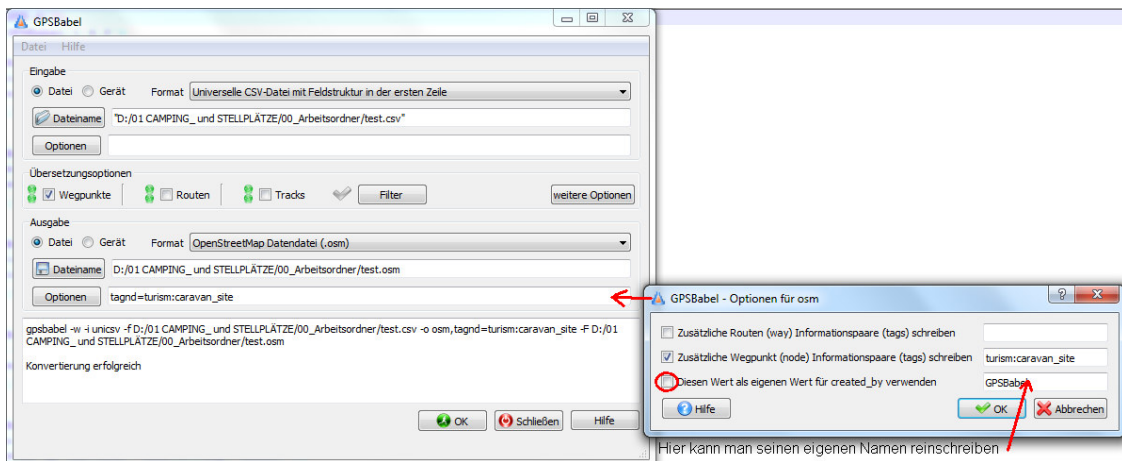
Jetzt laden wir die Datei in GPSBabel. Ich verwende immer "**universelle CSV-Datei mit Feldstruktur in der ersten Zeile**" als Format, da man dann z.B. auch ein Semikolon als Trennzeichen verwenden kann.

Es sind natürlich auch andere Formate möglich.

Exportformat ist immer "**OpenStreetMap Datendatei (.osm)**".

Unter Optionen müssen wir noch die Kategorie festlegen. (hier **tourism:caravan_site**)

Wir starten und erhalten eine .osm Datei.



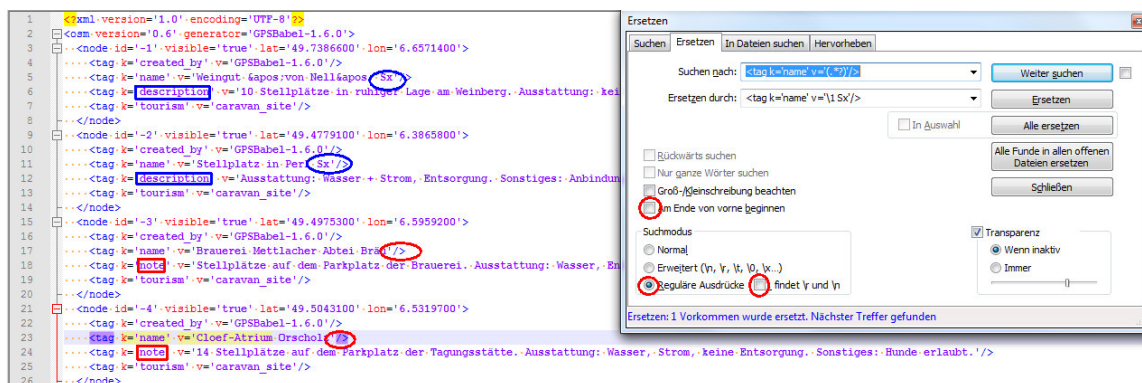
Wir öffnen unsere .osm Datei in Notepad.

Über "suchen und ersetzen" machen wir jetzt aus 'note' -> 'description'.

Dann fügen wir noch unsere Kennung hinzu. (Einstellungen wie auf dem Bild)

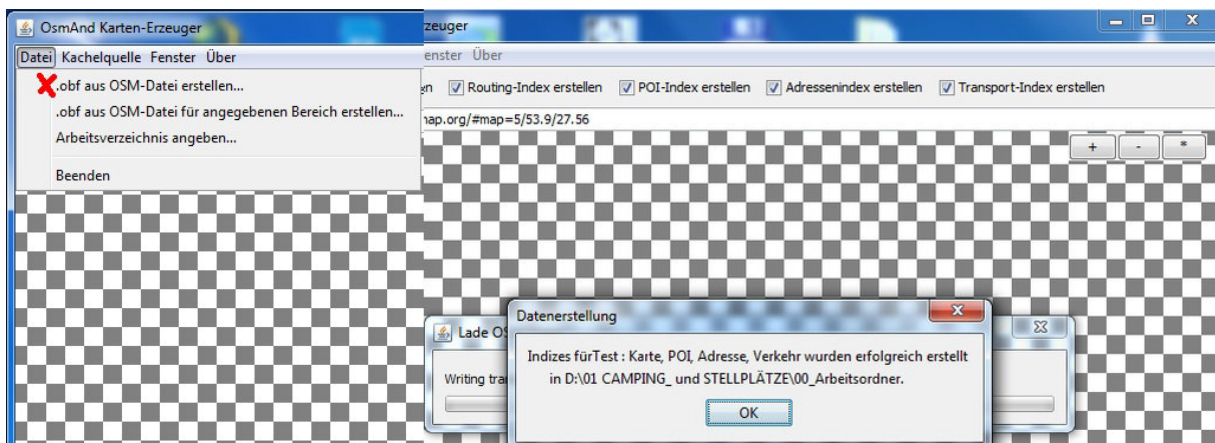
"Suchen nach: " <tag k='name' v='(.*)'/> " Ersetzen durch: " <tag k='name' v='\1 Sx'/>.

Speichern, und unsere .osm Datei ist fertig.

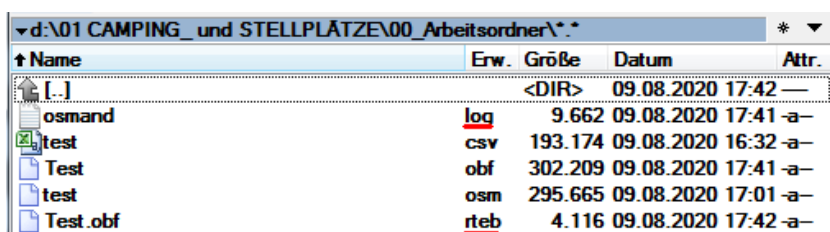


Wir starten den OsmAndMapCreator und erstellen aus unserer .osm-Datei eine .obf-Datei.

Die Voreinstellungen lassen wir einfach so wie sie sind.

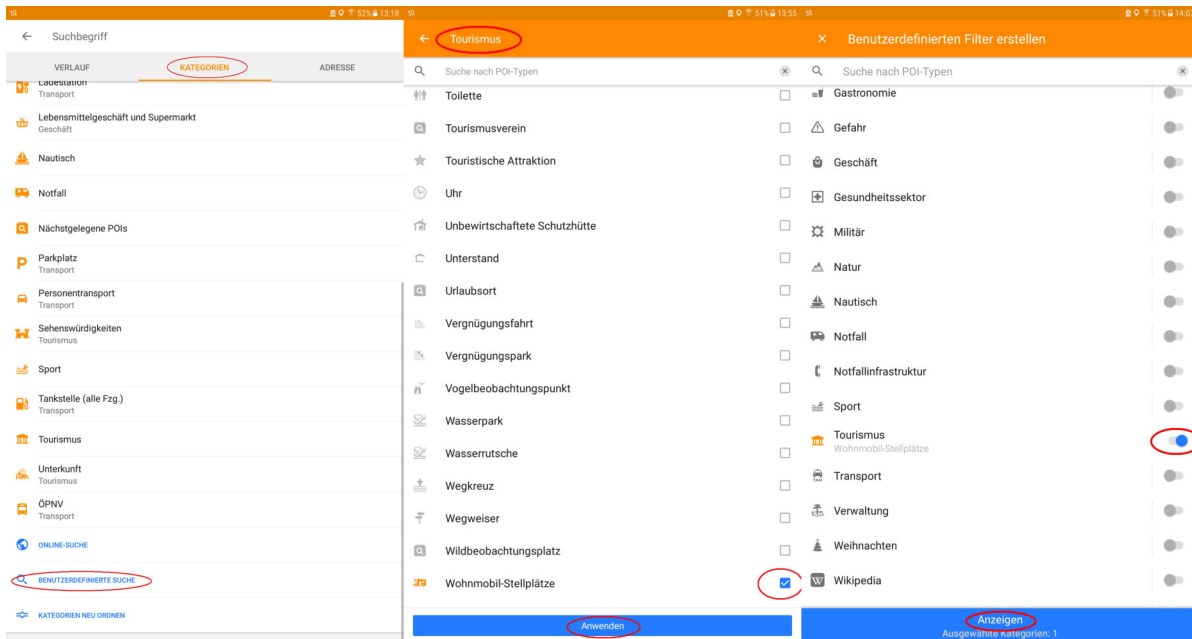


Die nichtbenötigten Dateien können wir löschen. (Bei einem Fehlversuch auch die .obf löschen)

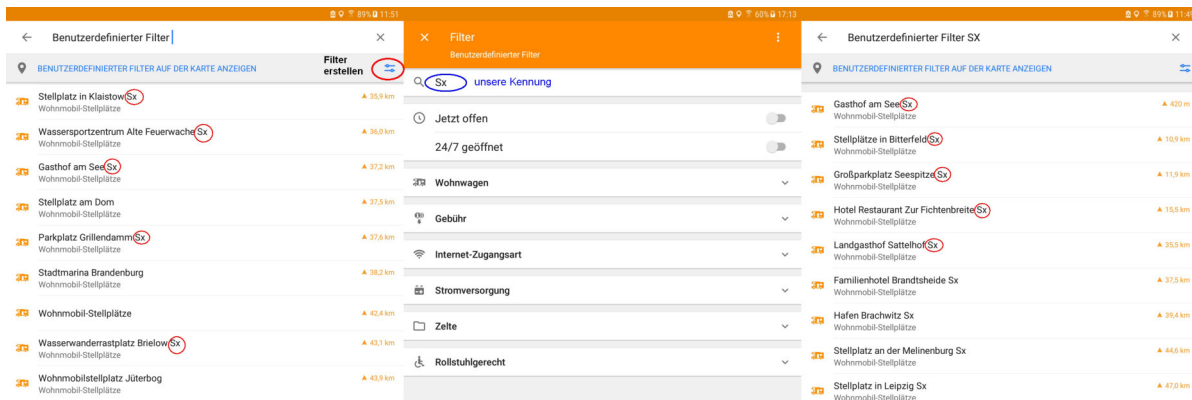


Weiter geht es in OsmAnd

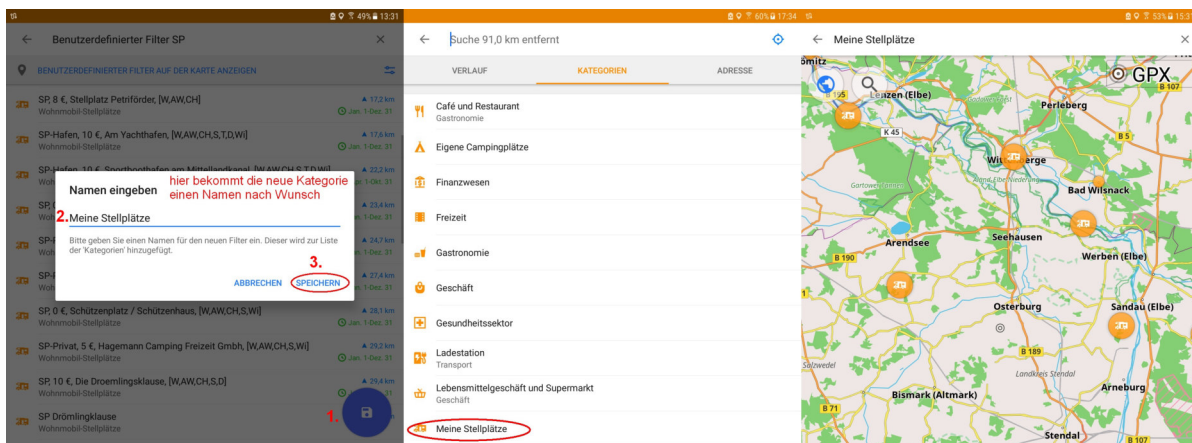
Wir kopieren die .obf Datei nach /Android/data/net.osmand.plus/files, und starten OsmAnd. Im Menü gehen wir auf "**Suche**", wählen dann "**KATEGORIEN**". Wir scrollen ganz nach unten und wählen "**Benutzerdefinierte Suche**". Auf der nächsten Seite wählen wir "**Tourismus**" und scrollen wieder bis unten. Hier markieren wir "**Wohnmobil-Stellplätze**" klicken auf "**Anwenden**" und danach auf "**Anzeigen**".



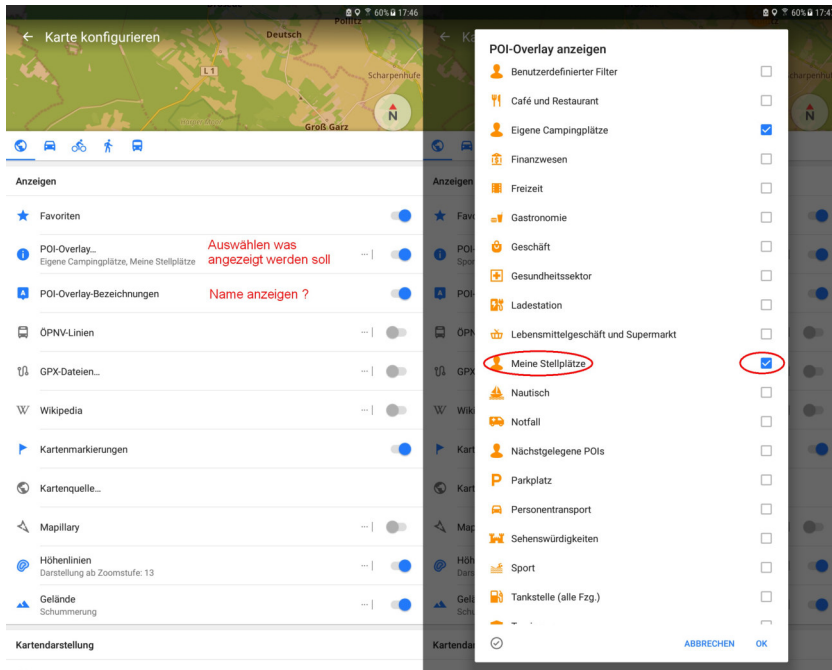
Nach dem wir eventuell noch den Suchradius vergrößert haben, sehen wir ein Gemisch aus originalen und eigenen Stellplätzen. Wir klicken auf das Zeichen zum Filter erstellen, tragen unsere Kennung ein und gehen auf "**Filter anwenden**". Jetzt sehen wir nur noch unsere eigenen POIs.



Wir Klicken auf das Diskettensymbol und vergeben einen Namen unserer Wahl. Unsere neue Kategorie kann jetzt wie jede andere Kategorie behandelt werden.



Unter „Karte konfigurieren“ können wir festlegen, ob unsere neue Kategorie angezeigt werden soll. Mit Namen oder ohne.



Noch ein Tip zum kompletten OsmAnd Neustart

Da wir OsmAnd doch öfter neu starten müssen, hier eine kleine Anleitung aus dem laufenden Betrieb heraus.

Wir gehen auf **Menü -> Einstellungen -> OsmAnd-Einstellungen -> Anzeigesprache (Display language)**. Hier sollten wir gleich mal von "**Systemeinstellung (Device language)**" auf "**Deutsch**" umstellen, sonst wird die Beschreibung in unseren eigenen POIs falsch angezeigt. Dies müssen wir nur einmal machen! Später ändern wir hier nichts mehr, sondern klicken sofort auf **Anwenden**. Jetzt noch auf "**OK**" und OsmAnd startet komplett neu.

Hier mal die Änderungen falls wir POIs für CNG Tankstellen erstellen wollen!!

GPSBabbel:

Unter Optionen müssen wir noch die Kategorie festlegen. Jetzt **amenity:fuel**

Notepad++:

"Suchen nach:" `<tag k='name' v='(.*)'/>` "Ersetzen durch:" `<tag k='name' v=' CNG \1 '/>`.

(wenn wir in der Beschreibung nur eine Telefonnr. haben, können wir auch aus 'note' -> 'phone' machen.)

In OsmAnd:

Auf der nächsten Seite wählen wir "**Transport**" und scrollen wieder bis unten.

Hier markieren wir "**Tankstelle**"

Unter Filter erstellen tragen wir "CNG" ein (statt Sx). Und ein neuer Name: z.B. "CNG Tankstelle".

Anhang:

Ich selber erstelle die .osm Datei meiner eigenen POIs mit SQLite. Dadurch bin ich nicht an die Einschränkungen von GPSSbabel gebunden, und kann viel mehr Infos in den eigenen POIs unterbringen. Hier sind z.B. einige zusätzlich mögliche Angaben.

"phone", "website", "email", "mobile", "fee", "charge", "addr:housename", "capacity", "parking:fee", "maxstay", "post:street", "post:housenumber"

```
1 <?xml:version='1.0'.encoding='UTF-8'?>
2 <osm:version='0.6'.generator='SQLite'>
3 <node: id='-2'.visible='true'.lat='54.40612'.lon='11.17713'>
4 <tag:k='name'.v='ADAC_CP+CC, 38.1 €, Camping- und Ferienpark Wulfener Hals, [Wi]' />
5 <tag:k='description'.v='Strom/N 2.90, Freibad 1.30, Hund 9.90, Kurtaxe 2.- (K inkl.), Strand am Meer, Camping Card 20 €' />
6 <tag:k='opening_hours'.v='Jan 01-Dec 31' />
7 <tag:k='service_times'.v='Jan 01-Apr 09, Apr 14-Mai 20, Jun 02-Jun 27, Aug 31-Dec 23' />
8 <tag:k='capacity'.v='410' />
9 <tag:k='phone'.v='+49437186280' />
10 <tag:k='email'.v='info@wulfenerhals.de' />
11 <tag:k='website'.v='www.wulfenerhals.de' />
12 <tag:k='tourism'.v='caravan_site' />
13 </node>
```

Sieht dann z.B. so aus. (andere Datei!)
Telefonnummer, Email und Web, starten
direkt die dazugehörigen Anwendungen

Und hier mit GPSSbabel erstellt.

The left screenshot shows a map of a harbor area with a red pin. Below the map, the details for 'SP-Hafen, 14 €, Seesportverein Dessau, [W,AW,CH,S,T,D,Wi]' are displayed. The details include: 'Wohnmobil-Stellplätze: Leopoldshafen, Dessau-Roßlau', 'Jan. 1-Dez. 31', and '66,7 km'. The right screenshot shows a map of a lake area with a red pin. Below the map, the details for 'Sx Gasthof am See' are displayed. The details include: 'Wohnmobil-Stellplätze: Mildenseer Straße, Sollnitz', '78,2 km', 'Beschreibung: Die Stellplätze des Gasthofes sind ruhig gelegen und befinden sich direkt am See.', '51.76339° N, 12.31706° E', and 'Online-Fotos'.

SP-Hafen, 14 €, Seesportverein Dessau, [W,AW,CH,S,T,D,Wi]	Sx Gasthof am See
Wohnmobil-Stellplätze: Leopoldshafen, Dessau-Roßlau	Wohnmobil-Stellplätze: Mildenseer Straße, Sollnitz
Jan. 1-Dez. 31	78,2 km
66,7 km	
+491774000539	Beschreibung
info@seesport-dessau.de	Die Stellplätze des Gasthofes sind ruhig gelegen und befinden sich direkt am See.
http://www.seesport-dessau.de	51.76339° N, 12.31706° E
Jan. 1-Dez. 31	Online-Fotos
Kapazität 10	
Beschreibung	
Strom 1,00 €, Wasser 1,00 €, Camper in der Marina - von Bäumen nicht überall verfügbar Satellit - 1,5 km Supermarkt - Dessau ist berühmte Bauhaus-Architektur - Zentrum 4km	
51.85654° N, 12.22019° E	
Online-Fotos	