



REPARATURANLEITUNG

Inhaltsverzeichnis

Nutzungshinweise	3
Vorsichtsmaßnahmen für die Reparatur	3
ESD (Elektrostatisch empfindliche Geräte) Vorsichtsmaßnahmen	4
Lehrsymbole	4
Software-Update	5
Aktualisieren der Software über FOTA	5
Fehler bei der Softwareaktualisierung	5
Aktualisieren der Software über Smart Switch	5
Wiederherstellung nach einem Softwareaktualisierungsfehler	6
Wiederherstellung auf einem anderen Computer	7
Durchführen eines Zurücksetzens auf die Werkseinstellungen	8
Qualitätstest	9
Qualitätstest mit der Samsung Members App	9
Gerätediagnose	9
Testgegenstände	10
Kalibrierungen	24
Kalibrierungen	24
Gebrauchte Teile und Kalibrierungsfunktionen in unterstützten Modellen	24
Grundlegender Betriebsablauf der Galaxy Cal App	25
Kalibrierung des optischen Fingerabdrucksensors	28
Zurücksetzen des Batteriezykluszählers	32

Nutzungshinweise

Alle in diesem Dokument bereitgestellten Funktionen, Merkmale, Spezifikationen und anderen Geräteinformationen, einschließlich, aber nicht beschränkt auf Vorteile, Design, Preise, Komponenten, Leistung, Verfügbarkeit und Fähigkeiten des Geräts, können ohne Vorankündigung geändert werden. Samsung behält sich das Recht vor, dieses Dokument oder das hierin beschriebene Gerät jederzeit zu ändern, ohne verpflichtet zu sein, solche Änderungen bekannt zu geben.

Vorsichtsmaßnahmen für die Reparatur

Samsung haftet nicht für Schäden am Gerät, Verletzungen oder andere Sicherheitsprobleme des Geräts, die durch einen Reparaturversuch des Geräts verursacht werden, der nicht diesen Reparatur- und Wartungsanweisungen entspricht, einschließlich Reparaturen, die von nicht autorisierten Reparatur oder andere nicht professionelle Reparaturversuche.

Jegliche Schäden am Gerät, die durch den Versuch verursacht wurden, das Gerät von einer anderen Person als einem von Samsung zertifizierten Serviceanbieter zu reparieren, werden nicht von der Garantie abgedeckt. • Verwenden Sie nur entmagnetisierte Werkzeuge, die speziell für kleine elektronische Reparaturen entwickelt wurden, da die meisten elektronischen Teile empfindlich auf elektromagnetische Kräfte reagieren.

- Verwenden Sie bei der Wartung von Geräten nur hochwertige Schraubendreher. Schraubendreher von geringer Qualität können die Schraubenköpfe leicht beschädigen. • Verwenden Sie immer Original-Ersatzteile. Ersatzteile von Drittanbietern funktionieren möglicherweise nicht richtig.
- Einige Teile, wie Sensoren (Laser-AF/Nähe/Fingerabdruck), die hintere Kamera, das TSP (Touchpanel), Lautsprecher und andere Komponenten, müssen möglicherweise kalibriert werden, um ihre Leistung nach der Reparatur zu gewährleisten.
- Die Leistung der Wasser- und Staubbeständigkeit des Geräts kann nicht garantiert werden, wenn es vom Benutzer oder einem anderen ungelernten Arbeiter repariert wird.
- Wenn Sie auf die Fehlerdaten Ihres Geräts zugreifen oder eine detailliertere Diagnose benötigen, besuchen Sie ein Samsung Service Center.
- Wenn Sie unverkaufte Teile ersetzen müssen, besuchen Sie ein Samsung Service Center und erhalten Sie weitere Anweisungen.
- Denken Sie vor der Durchführung von Reparaturen daran, Sicherungskopien aller wichtigen Daten anzufertigen im Gerät gespeichert.
- Achten Sie darauf, die entsprechende Sicherheitsausrüstung zu tragen, bevor Sie Reparaturen durchführen. Samsung übernimmt keine Verantwortung für Verletzungen, die durch das Nichttragen der richtigen Sicherheitsausrüstung entstehen können. Eine Liste der Werkzeuge, die Sie zum Zusammenbauen und Zerlegen des Geräts benötigen, finden Sie unter Werkzeuge [für die Reparatur](#).

- Reparieren Sie das Gerät an einem sicheren

Ort. • Bevor Sie das Gerät reparieren, vergewissern Sie sich unbedingt, dass das Gerät ausgeschaltet ist. Um das Gerät auszuschalten, drücken Sie gleichzeitig die Leiser-Taste und die Seitentaste oder öffnen Sie das Benachrichtigungsfeld und tippen Sie auf das Power-Symbol.

- Wenn das Gerät beschädigt ist, Rauch abgibt oder Sie etwas Verbranntes riechen, stellen Sie die Verwendung des Geräts sofort ein und wenden Sie sich an Samsung.
- Es wird empfohlen, bei der Reparatur des Geräts Schutzausrüstung wie Brille, Handschuhe und Maske zu verwenden. • Achten Sie darauf, das Gerät beim Entfernen der rückseitigen Abdeckung nicht zu beschädigen. • Stellen Sie vor der Montage sicher, dass sich keine Schrauben oder Fremdkörper in der Nähe des befinden

Batterie.

- Prüfen Sie vor dem Zusammenbau, ob Anomalien vorliegen, bevor Sie die Rückseite wieder anbringen Startseite. Wenn der Akku beschädigt ist, wenden Sie sich an ein Samsung Service Center.
- Stellen Sie das Gerät nicht direkt in eine Mikrowelle und erhitzen Sie es. • Besuchen Sie

www.samsung.com, um Geräteinformationen, zugehörige Materialien und Sicherheitsinformationen anzuzeigen Information.

ESD (Elektrostatisch empfindliche Geräte) Vorsichtsmaßnahmen

Viele Halbleiter und ESDs in elektronischen Geräten sind besonders empfindlich gegenüber statischer Entladung und können dadurch leicht beschädigt werden. • Stellen Sie sicher, dass Sie statische Elektrizität in der Arbeitsumgebung ableiten, bevor Sie Verpackungen öffnen

ESD enthalten.

- Erhöhen Sie den Luftstrom zum Arbeitsbereich, um die Wahrscheinlichkeit einer versehentlichen statischen Aufladung zu verringern elektrische Entladungen, da das Potenzial für statische Elektrizitätsentladungen in Umgebungen mit geringer Luftfeuchtigkeit, wie z. B. klimatisierten Räumen, erhöht sein kann.

Lehrsymbole



Warnung: Situationen, die Sie oder andere verletzen könnten



Achtung: Situationen, die Ihr Gerät oder andere Geräte beschädigen könnten



Hinweis: Hinweise, Anwendungstipps oder zusätzliche Informationen

Software-Update

Aktualisieren der Software über FOTA

Aktualisieren Sie die Software Ihres Geräts über den FOTA-Dienst (Firmware Over-the-Air). Sie können auch Software-Updates planen.

Starten Sie die Anwendung Einstellungen und tippen Sie Softwareaktualisierung > Herunterladen und installieren an. • Jetzt installieren: Updates installieren. • Installation planen: Stellen Sie die Uhrzeit für die automatische Installation von Updates ein.



- Beim Aktualisieren der Software über ein Mobiltelefon können zusätzliche Gebühren anfallen Netzwerk.

- Wenn die neueste Software auf das Gerät heruntergeladen wurde, werden diese Optionen nicht angezeigt

in Erscheinung treten.

Fehler bei der Softwareaktualisierung

Wenn Ihr Gerät von einem Netzwerk getrennt wird, bevor das Update abgeschlossen ist, kann das Update fehlschlagen. Verbinden Sie sich erneut mit einem Netzwerk und schließen Sie das Update ab.

Aktualisieren der Software über Smart Switch

Sie können Smart Switch verwenden, um die Software Ihres Geräts auf die neueste Version zu aktualisieren. Sie müssen die Desktop-Version der Smart Switch-App von www.samsung.com/smartswitch herunterladen.



- Diese Funktion wird möglicherweise auf einigen Geräten oder Computern nicht unterstützt. • Es gelten Einschränkungen. [Einzelheiten finden Sie unter www.samsung.com/smartswitch](http://www.samsung.com/smartswitch) . Samsung nimmt Urheberrechte ernst.

1. Besuchen Sie auf dem Computer www.samsung.com/smartswitch , um Smart Switch herunterzuladen.
2. Starten Sie auf dem Computer Smart Switch.
3. Klicken Sie auf Aktualisieren.
4. Lesen Sie die Anweisungen auf dem Bildschirm und klicken Sie auf Weiter.

5. Lesen Sie die Vorsichtsmaßnahmen zum Update und klicken Sie auf OK.

6. Lesen Sie die Allgemeinen Geschäftsbedingungen und stimmen Sie ihnen zu.

Das Update wird gestartet.



Wiederherstellung nach einem Softwareaktualisierungsfehler

Wenn ein Software-Update aufgrund eines Fehlers auf Ihrem Gerät oder Computer unterbrochen wird, funktioniert Ihr Gerät möglicherweise nicht normal. In diesem Fall können Sie Ihr Gerät zur Notfallwiederherstellung auf die Werkseinstellungen zurücksetzen.




Denken Sie vor dem Zurücksetzen auf die Werkseinstellungen daran, Sicherungskopien aller wichtigen Daten zu erstellen, die auf dem Gerät gespeichert sind. Samsung ist nicht verantwortlich für den Verlust von Daten, die auf dem Gerät gespeichert sind.

1. Trennen Sie Ihr Gerät vom Computer und starten Sie Smart Switch erneut auf dem Computer.

2. Klicken Sie auf  auf  Wiederherstellung und Zurücksetzen der Notfallsoftware.

Die Geräteliste wird angezeigt.

3. Klicken Sie auf das Gerät, bei dem ein Softwareaktualisierungsfehler aufgetreten ist, und klicken Sie auf Gerät zurücksetzen  OK.

Das Gerät führt einen Werksdaten-Reset durch.

Wiederherstellung auf einem anderen Computer




Wenn der Notfallwiederherstellungsprozess auf dem Computer, auf dem das Softwareupdate fehlgeschlagen ist, weiterhin fehlschlägt, können Sie Ihr Gerät mithilfe des Wiederherstellungscodes auf einem anderen Computer reparieren.

Dies beinhaltet ein Zurücksetzen Ihres Geräts auf die Werkseinstellungen.



- Denken Sie vor dem Zurücksetzen auf die Werkseinstellungen daran, Sicherungskopien aller wichtigen Daten zu erstellen, die auf dem Gerät gespeichert sind. Samsung ist nicht verantwortlich für den Verlust von Daten, die auf dem Gerät gespeichert sind.

- Der Wiederherstellungscod kann nur auf dem Computer gefunden werden, auf dem die Softwareaktualisierung fehlgeschlagen ist.

1. Starten Sie Smart Switch auf dem Computer, auf dem das Software-Update fehlgeschlagen ist.
2. Klicken Sie auf  Wiederherstellung und Zurücksetzen der Notfallsoftware.
3. Klicken Sie in der Geräteliste auf das Gerät, das die Software nicht aktualisieren konnte, und überprüfen Sie das Wiederherstellungscod.
4. Starten Sie auf einem anderen Computer Smart Switch.
5. Klicken Sie auf  Wiederherstellung und Zurücksetzen der Notfallsoftware  Wiederherstellung des Notfallcodes.
6. Geben Sie den Wiederherstellungscod ein und klicken Sie auf OK.
7. Befolgen Sie die Anweisungen auf dem Bildschirm, um Ihr Gerät in den Wiederherstellungsmodus zu versetzen und die Notfallwiederherstellung abzuschließen.

Durchführen eines Zurücksetzens auf die Werkseinstellungen

Das Zurücksetzen auf die Werkseinstellungen stellt die Werkseinstellungen des Geräts wieder her. Dadurch werden alle Daten, einschließlich Dateien und heruntergeladener Apps, vom Gerät gelöscht.



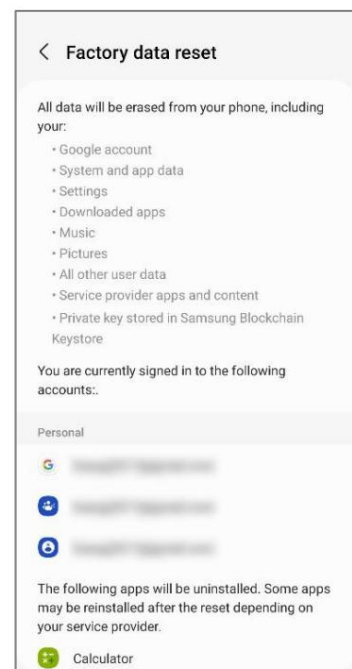
- Denken Sie vor dem Zurücksetzen auf die Werkseinstellungen daran, Sicherungskopien aller wichtigen Daten zu erstellen, die auf dem Gerät gespeichert sind. Samsung ist nicht verantwortlich für den Verlust von Daten, die auf dem Gerät gespeichert sind.

- Stellen Sie sicher, dass der Akku Ihres Geräts ausreichend geladen ist, da während a
Das Zurücksetzen auf die Werkseinstellungen kann zu Systemproblemen führen.

1. Starten Sie die Anwendung Einstellungen und tippen Sie Allgemeine Verwaltung > Zurücksetzen > Werksdaten an
zurücksetzen.

2. Lesen Sie die Anweisungen auf dem Bildschirm und überprüfen Sie sie
mit welchem Konto Sie angemeldet sind.

Wenn Ihr Gerät bei Ihrem Google-Konto angemeldet ist, melden Sie
sich von Ihrem Google-Konto ab. Wenn Sie sich nicht von Ihrem Google-Konto
abmelden, ist die Anmeldung bei einem anderen Konto nach dem Zurücksetzen
auf die Werkseinstellungen nicht möglich, da Ihr Gerät gesperrt wird.



3. Tippen Sie auf Zurücksetzen > Alle löschen.

Beim Neustart werden alle Daten gelöscht.



Beim Zurücksetzen auf die Werkseinstellungen kann es vorkommen, dass das Gerät neu startet und das Logo lange angezeigt wird.

Qualitätstest

Qualitätstest mit der Samsung Members App

Es wird empfohlen, Ihr Gerät nach der Reparatur über die Samsung Members-App zu bewerten, um seine Leistung zu gewährleisten. Wenn die Testergebnisse Anomalien aufweisen oder aufgrund der Reparatur eine andere Fehlfunktion aufgetreten ist, wenden Sie sich an ein Samsung Service Center, um weitere Anweisungen zu erhalten. Bei Fehlfunktionen, die durch Ihre Reparatur verursacht werden, können zusätzliche Reparaturkosten anfallen. • Die Samsung Members-App kann ohne vorherige Ankündigung aktualisiert werden. • Um diese Funktion zu verwenden, müssen Sie sich bei Ihrem Samsung-Konto



anmelden. • Einige Funktionen sind je nach Dienstanbieter oder möglicherweise nicht verfügbar

Modell.

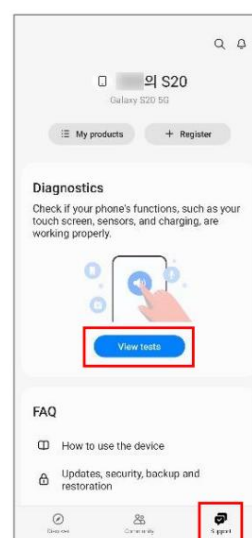
Gerätediagnose

1. Starten Sie die Samsung Members-App.

Wenn Sie die App nicht haben, laden Sie sie aus dem Galaxy Store oder Play Store herunter.

2. Tippen Sie auf Support > Tests anzeigen.

Der Diagnosebildschirm wird angezeigt und Sie können den Teststatus und die Elemente überprüfen.



3. Tippen Sie auf Alle testen.

Das Gerät führt einen Test für alle Elemente durch.

Wenn der Test abgeschlossen ist, können Sie die Testergebnisse überprüfen.

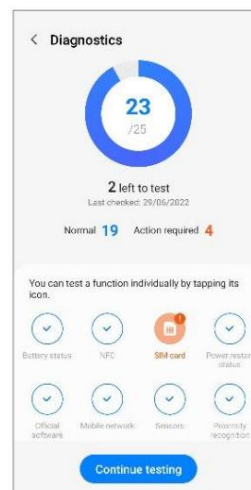
- Häkchen: Funktioniert normal •

Ausrufezeichen: Benötigt weitere

Inspektion



- Der Test wird automatisch fortgesetzt, aber je nach Testobjekt müssen Sie möglicherweise den Anweisungen auf dem Bildschirm folgen. Behalten Sie während des Tests den Bildschirm im Auge, um einen reibungslosen Ablauf zu gewährleisten. • Wenn das Ausrufezeichen nach Abschluss des Tests auf irgendwelchen Testelementen erscheint, tippen Sie darauf, um die Lösungen zu finden. Wenn das Problem weiterhin besteht, wenden Sie sich an ein Samsung Service Center.



Testgegenstände

Batteriestatus

- Funktion: Überprüfung der Batteriewerte und Analyse.

- Zur Verfügung gestellte Informationen

• Status: Zeigt an, ob die Funktion normal funktioniert.

• Lebensdauer: Zeigen Sie die verbleibende Batteriebensdauer an (gemessen anhand umfassender Batteriewerte).

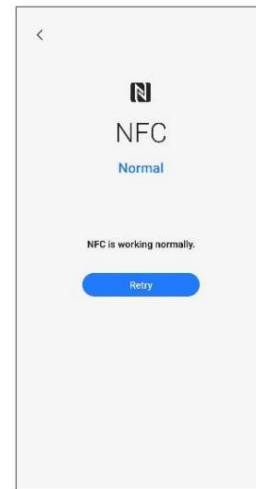
• Kapazität: Zeigt die Batteriekapazität an.

• FAQ: Häufig gestellte Fragen anzeigen.




NFC

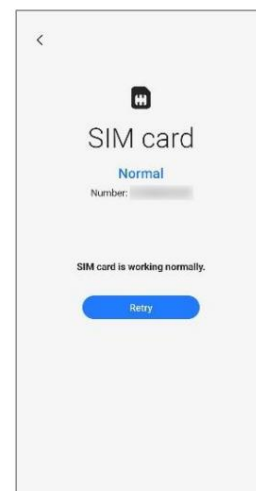
- Funktion: Überprüfen Sie, ob Ihr Gerät NFC-Tags (Near Field Communication) lesen kann, die Informationen zu Produkten enthalten.
- Zur Verfügung gestellte Informationen
 - Status: Zeigt an, ob die Funktion normal funktioniert.



SIM Karte

- Funktion: Überprüfen Sie, ob die SIM-Karte normal funktioniert.
- Zur Verfügung gestellte Informationen
 - Status: Zeigt an, ob die Funktion normal funktioniert.
 - Nummer: Zeigt die Telefonnummer an.

 Wenn das Testergebnis nicht normal ist, entfernen Sie die SIM-Karte aus dem SIM-Kartenfach und ersetzen Sie sie. Wenn möglich, versuchen Sie es erneut mit einer anderen SIM-Karte.



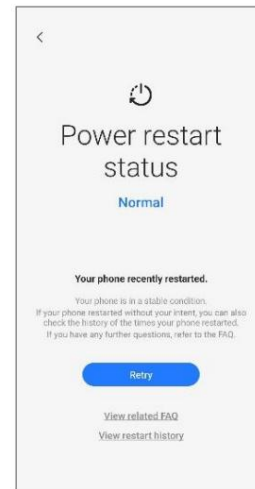
Neustartstatus

- Funktion: Überprüfen Sie den Neustartverlauf Ihres Geräts.
- Zur Verfügung gestellte Informationen

• Status: Zeigt an, ob die Funktion normal funktioniert.

• FAQ: Häufig gestellte Fragen anzeigen.

• Verlauf: Zeigen Sie den Neustartverlauf Ihres Geräts an.



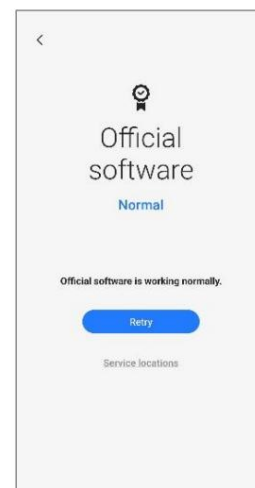
Offizielle Software

- Funktion: Überprüfen Sie, ob die Software normal funktioniert.

- Zur Verfügung gestellte Informationen

• Status: Zeigt an, ob die Funktion normal funktioniert.

• Serviceinformationen: Zeigen Sie den Standort des Samsung Service Centers an.



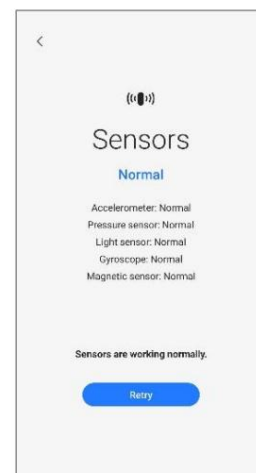
Mobilfunknetz

- Funktion: Überprüfen Sie, ob Ihr Mobilfunknetz normal funktioniert.
- Zur Verfügung gestellte Informationen
 - Status: Zeigt an, ob die Funktion normal funktioniert.
 - Einstellungen: Konfigurieren Sie Ihre Mobilfunknetzeinstellungen.
 - FAQ: Häufig gestellte Fragen anzeigen.



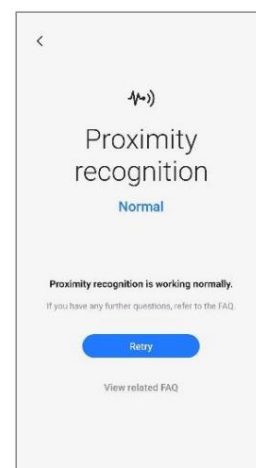
Sensoren

- Funktion: Überprüfen Sie, ob die Sensoren normal funktionieren.
- Zur Verfügung gestellte Informationen
 - Status: Zeigt an, ob die Funktion normal funktioniert.
 - Sensortypen: Zeigen Sie den jeweiligen Status an Sensor.



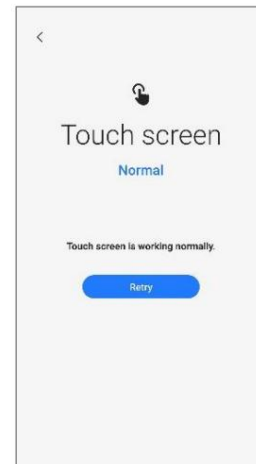
Annäherungserkennung •

- Funktion: Überprüfen Sie, ob die Annäherungserkennung normal funktioniert.
- Zur Verfügung gestellte Informationen
 - Status: Zeigt an, ob die Funktion normal funktioniert.
 - FAQ: Häufig gestellte Fragen anzeigen.



Berührungsempfindlicher Bildschirm

- Funktion: Überprüfen Sie, ob der Touchscreen normal funktioniert.
- Zur Verfügung gestellte Informationen
 - Status: Zeigt an, ob die Funktion normal funktioniert.

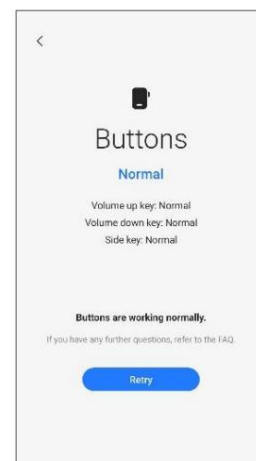


Tasten

- Funktion: Überprüfen Sie, ob die Tasten normal funktionieren.
- Wie zu überprüfen:
 - Drücken Sie die Tasten, indem Sie den Anweisungen auf dem Bildschirm folgen.
- Zur Verfügung gestellte Informationen
 - Status: Zeigt an, ob die Funktion normal funktioniert.
 - Schlüsseltypen: Zeigen Sie den Status jedes Schlüssels an.

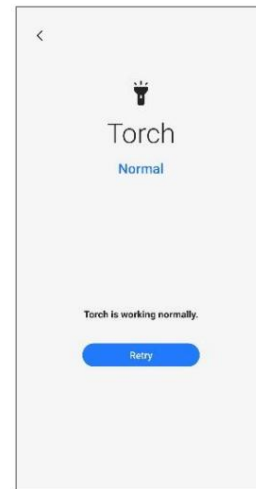


Stellen Sie sicher, dass die Hardkeys nicht kontaminiert sind, um genauere Testergebnisse zu erhalten.



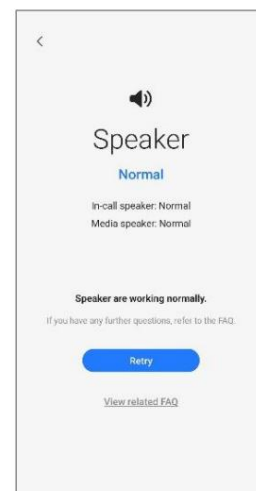
Fackel

- Funktion: Überprüfen Sie, ob die Taschenlampe normal funktioniert.
- Zur Verfügung gestellte Informationen
 - Status: Zeigt an, ob die Funktion normal funktioniert.



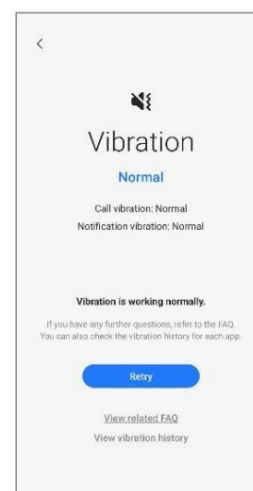
Lautsprecher

- Funktion: Überprüfen Sie, ob die Lautsprecher normal funktionieren.
- Zur Verfügung gestellte Informationen
 - Status: Zeigt an, ob die Funktion normal funktioniert.
 - Lautsprechertypen: Zeigen Sie den Status jedes Lautsprechers an.
 - FAQ: Häufig gestellte Fragen anzeigen.



Vibration

- Funktion: Überprüfen Sie, ob die Vibrationsfunktion normal funktioniert.
- Zur Verfügung gestellte Informationen
 - Status: Zeigt an, ob die Funktion normal funktioniert.
 - Vibrationstypen: Zeigen Sie den Status jedes Vibrationstyps an.
 - FAQ: Häufig gestellte Fragen anzeigen.
 - Verlauf: Zeigen Sie den Vibrationsverlauf an.



Kamera

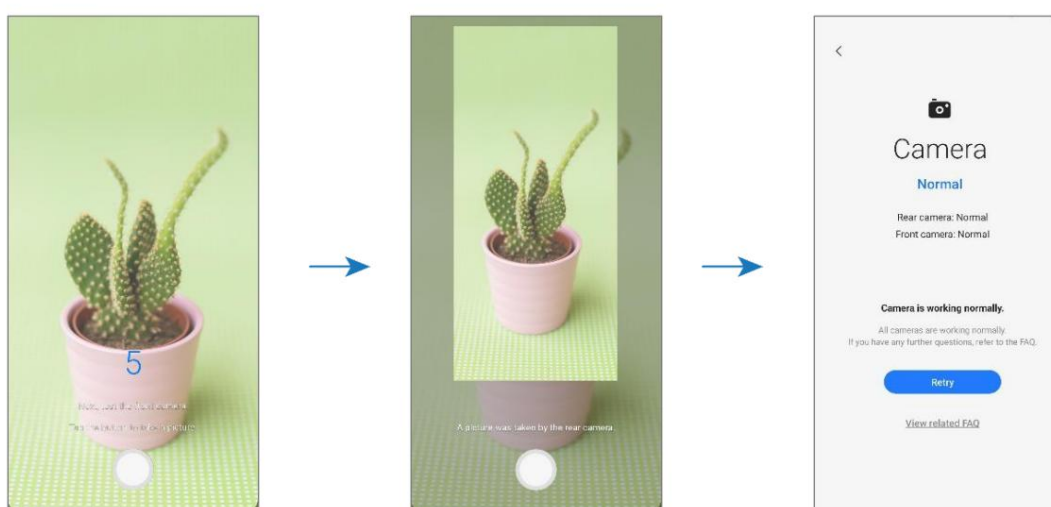
- Funktion: Überprüfen Sie, ob die Rück- und Frontkamera normal funktionieren. • Wie zu überprüfen:

Tippen Sie auf die Kamerataste, um die hintere und vordere Kamera zu testen.
Das aufgenommene Bild wird angezeigt, um die Qualität der Bilder zu prüfen.

- Zur Verfügung gestellte Informationen
 - Status: Zeigen Sie den Status an, ob die Funktion normal funktioniert.
 - Kameratypen: Zeigen Sie den Status jeder Kamera an.
 - FAQ: Häufig gestellte Fragen anzeigen.



Um dies genauer zu testen, überprüfen Sie, ob die Kamera durch Fremdkörper, das Gehäuse oder die Schutzfolie verdeckt ist.



Mikrofon

- Funktion: Überprüfen Sie, ob das Mikrofon normal funktioniert. • Wie zu überprüfen:

1) Tippen Sie auf Aufnahme und sagen Sie etwas für die Aufnahme.

2) Wenn die Aufnahme beendet ist, tippen Sie auf Wiedergabe und wählen Sie eine Schaltfläche entsprechend aus Frage.

- Zur Verfügung gestellte Informationen

• Status: Zeigt an, ob die Funktion ordnungsgemäß funktioniert.

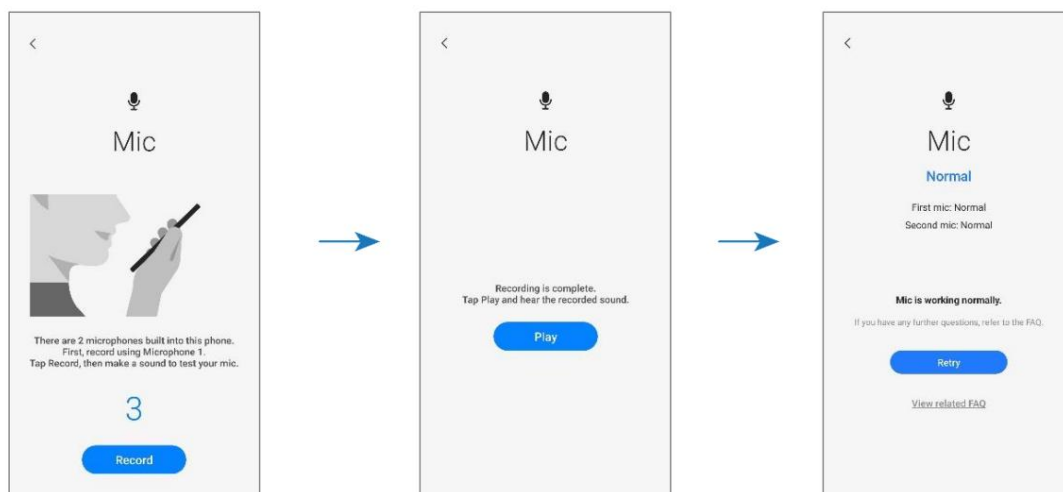
• Mikrofontypen: Zeigen Sie den Status jedes Mikrofons an.

• FAQ: Häufig gestellte Fragen anzeigen. • Die Anzahl der



Tests kann je nach Modell variieren. • Wenn Sie nach der Aufnahme nichts hören

können, prüfen Sie, ob die Medienlautstärke stimmt aufgedreht.



Standortgenauigkeit •

Funktion: Überprüfen Sie, ob die Standortgenauigkeit normal funktioniert.

• Wie zu überprüfen:

Tippen Sie auf Start.

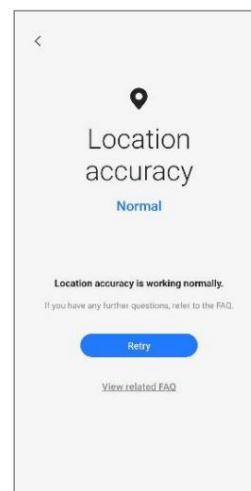
• Zur Verfügung gestellte Informationen

• Status: Zeigt an, ob die Funktion normal funktioniert.

• FAQ: Häufig gestellte Fragen anzeigen.



Die Ergebnisse könnten genauer sein, wenn Sie im Freien testen.



W-lan

• Funktion: Prüfen, ob Wi-Fi suchen kann WLAN-Router.

• Zur Verfügung gestellte Informationen

• Status: Zeigt an, ob die Funktion normal funktioniert.

• Verfügbare Netzwerke: Zeigt die Anzahl an verfügbare Netzwerke.

• Signalstärke: Zeigen Sie die Signalstärke des verbundenen Wi-Fi-Routers an.

• Netzwerke: Verfügbare Netzwerke anzeigen.

• Verlauf: Verlauf der Wi-Fi-Steuerung anzeigen.



Um diese Funktion zu testen, muss die Wi-Fi-Funktion aktiviert sein.



Bluetooth

- Zweck: Prüfen, ob Bluetooth nach anderen Bluetooth-Geräten suchen kann.

- Zur Verfügung gestellte Informationen

• Status: Zeigt an, ob die Funktion normal funktioniert.

• FAQ: Häufig gestellte Fragen anzeigen.



Um diese Funktion zu testen, muss die Bluetooth-Funktion aktiviert sein.



Fingerabdruckerkennung •

Zweck: Überprüfen Sie, ob der Fingerabdruckerkennungssensor funktioniert.

- Wie zu überprüfen:

Legen Sie Ihren Finger auf die Fingerabdruckerkennung Sensor.

- Zur Verfügung gestellte Informationen

• Status: Zeigt an, ob die Funktion normal funktioniert.



Um diese Funktion zu testen, muss Ihr Fingerabdruck registriert werden.



Gesichtserkennung •

Zweck: Überprüfen Sie, ob der Gesichtserkennungssensor funktioniert.


• Wie zu überprüfen:

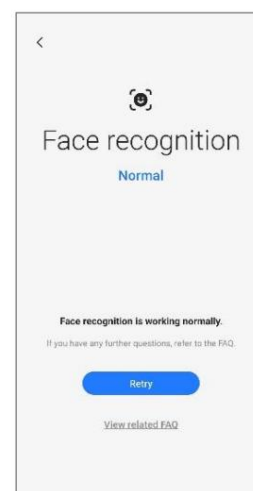
Schau auf den Bildschirm.

• Zur Verfügung gestellte Informationen

• Status: Zeigt an, ob die Funktion normal funktioniert.

• FAQ: Häufig gestellte Fragen anzeigen.

 Um diese Funktion zu testen, muss Ihr Gesicht registriert sein.



Kabelgebundene Kopfhörer

• Zweck: Überprüfen Sie, ob die Kopfhörerbuchse die Kopf- oder Ohrhörer erkennt normalerweise.

• Wie zu überprüfen:

1) Schließen Sie Kopf- oder Ohrhörer an Ihr Gerät an.

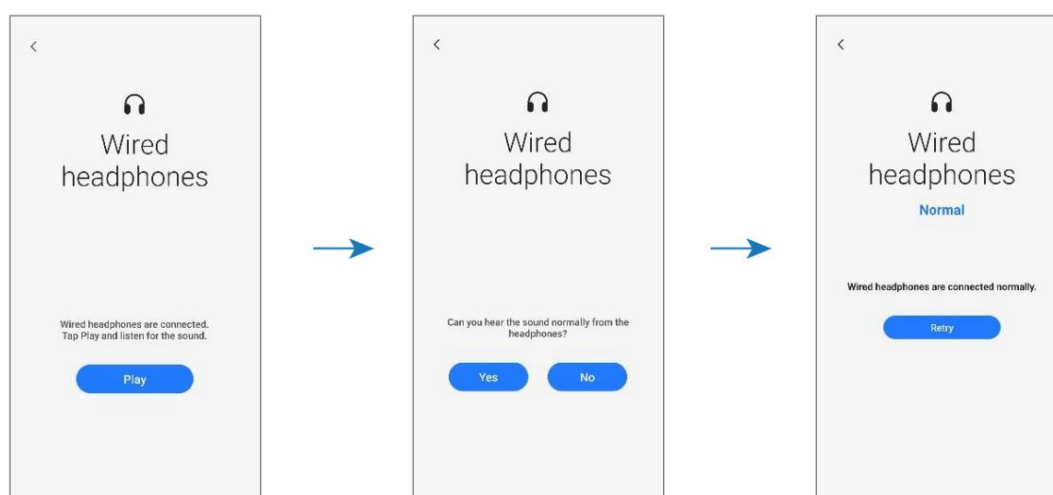
2) Tippen Sie auf Wiedergabe und hören Sie sich den Ton an.

3) Beantworten Sie die Frage mit den Schaltflächen.

• Zur Verfügung gestellte Informationen

• Status: Zeigt an, ob die Funktion normal funktioniert.

 Um diese Funktion zu testen, müssen Sie Kopf- oder Ohrhörer anschließen.



S-Stift

- Zweck: Prüfen, ob der S Pen in allen Bereichen des Touchscreens erkannt wird. • Wie zu überprüfen:

1) Tippen oder ziehen Sie mit dem S Pen alle Rechtecke auf dem Bildschirm.

Die angetippten oder gezogenen Rechtecke werden blau.

2) Bewegen Sie den S Pen über den Bildschirm und bewegen Sie sich von A nach B.

Der blaue Kreis bewegt sich zusammen mit dem S Pen.

- Zur Verfügung gestellte Informationen

• Status: Zeigt an, ob die Funktion normal funktioniert.

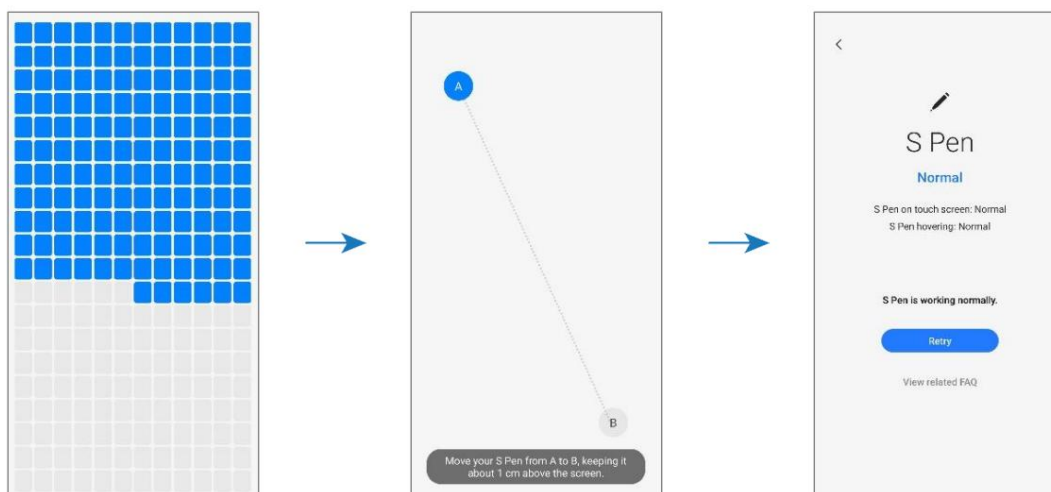
• S Pen-Funktionen: Zeigen Sie den Status der S Pen-Funktionen an.

• FAQ: Häufig gestellte Fragen anzeigen.



- Stellen Sie sicher, dass der Bildschirm sauber ist, um genauere Testergebnisse zu erhalten. • Dieser

Test ist nur für die vom S Pen unterstützten Modelle verfügbar.



USB-Anschluss

- Zweck: Überprüfen Sie, ob die Mehrzweckbuchse das USB-Kabel normal erkennt.
- Wie zu überprüfen:

Schließen Sie ein beliebiges USB-Kabel an Ihr Gerät an. •

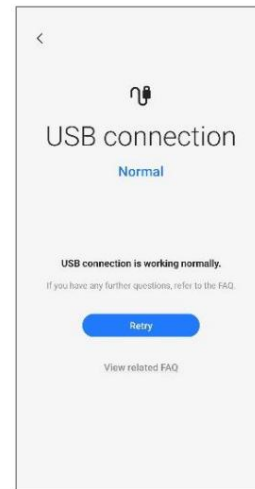
Zur Verfügung gestellte Informationen

• Status: Zeigt an, ob die Funktion normal funktioniert.

• FAQ: Häufig gestellte Fragen anzeigen.



Um diese Funktion zu testen, muss das USB-Kabel mit einem Computer verbunden sein.



Aufladen über Kabel

- Zweck: Überprüfen Sie, ob die Mehrzweckbuchse erkennt das Ladegerät normal.
- Wie zu überprüfen:

Schließen Sie ein Ladegerät an Ihr Gerät an.

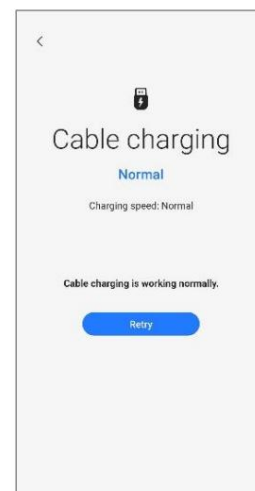
• Zur Verfügung gestellte Informationen

• Status: Zeigt an, ob die Funktion normal funktioniert.

• Ladegeschwindigkeit: Zeigt die Ladegeschwindigkeit entsprechend dem angeschlossenen Ladegerät an.



Verwenden Sie nur von Samsung zugelassene Ladegeräte.



Kabelloses Laden • Zweck:

Überprüfen Sie, ob die kabellose Ladefunktion normal funktioniert.

• Wie zu überprüfen:

Legen Sie Ihr Gerät auf ein kabelloses Ladegerät. • Zur Verfügung gestellte Informationen

• Status: Zeigt an, ob die Funktion normal funktioniert.

• Ladegeschwindigkeit: Zeigen Sie die Ladegeschwindigkeit entsprechend dem kabellosen Ladegerät an, an dem Sie Ihr Gerät angeschlossen haben.



Verwenden Sie nur von Samsung zugelassene kabellose Ladegeräte.



Kalibrierungen

Kalibrierungen

Um die stabile und korrekte Leistung von Komponenten oder Sensoren zu gewährleisten, müssen nach der Reparatur Kalibrierungen über die Galaxy Cal-App durchgeführt werden.

Wenn die Kalibrierungsergebnisse Fehlfunktionen aufweisen, wenden Sie sich für weitere Maßnahmen an ein Samsung Service Center. Bei Fehlfunktionen, die durch Ihre Reparatur verursacht werden, können zusätzliche Reparaturkosten anfallen.



Um die genauen Kalibrierungen nach der Reparatur durchzuführen, besuchen Sie ein Samsung Service Center oder eine Website, wo Sie Kalibrierungsausrüstung (JIG) kaufen können, wenn keine Ausrüstung zum Kalibrieren vorhanden ist.

Gebrauchte Teile und Kalibrierungsfunktionen werden unterstützt Modelle

	Anzeige	Rückseite
Galaxy S20, Galaxy S21	Zurücksetzen des Batteriezyklus*	Es ist keine Aktion erforderlich**
Galaxy Tab S7+	Kalibrierung des optischen Fingerabdrucksensors	Zurücksetzen des Batteriezyklus***



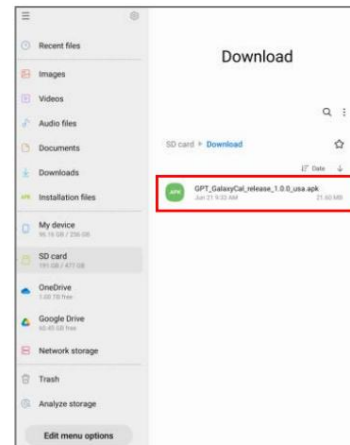
- *Für das Galaxy S20 und Galaxy S21 das Anzeigemodul, das eine Batterie enthält ist versorgt.
- **Für das Galaxy S20 und Galaxy S21, die Rückseite ohne a Batterie geliefert.
- ***Für das Galaxy Tab S7+ wird die hintere Abdeckung mit Akku mitgeliefert.

Grundlegender Betriebsablauf der Galaxy Cal App

1. Laden Sie die Galaxy Cal APK von Samsung herunter
Webseite.



Sie können die Galaxy Cal-App auch nach Oktober 2022 aus dem Galaxy Store herunterladen.

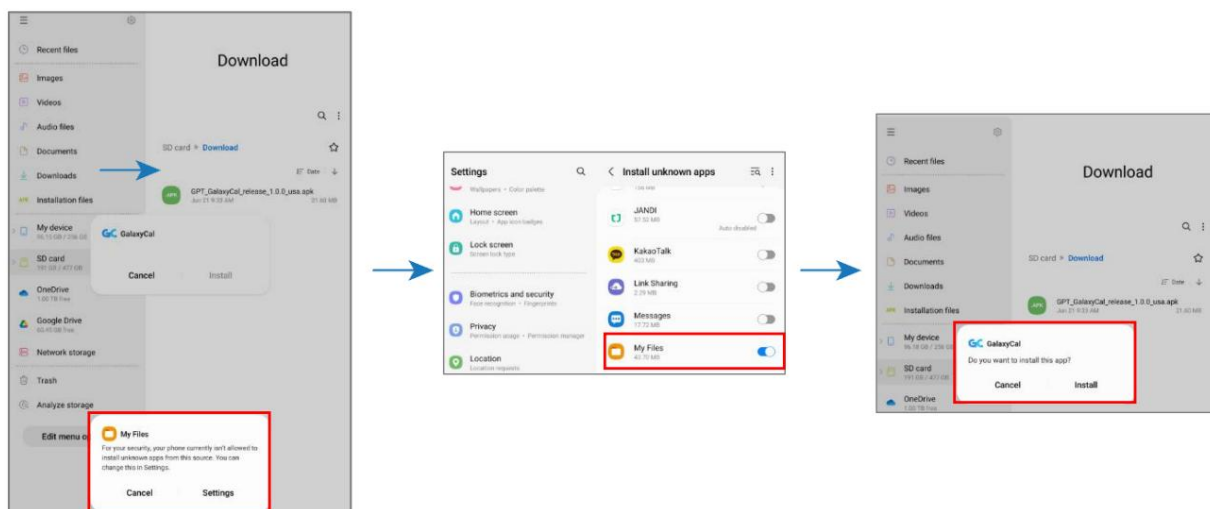


2. Starten Sie die App „Meine Dateien“, tippen Sie auf APK und dann auf Galaxy Cal APK.

Wenn das Popup-Fenster für die Berechtigung angezeigt wird, lassen Sie die App zu und installieren Sie sie.



Wenn Sie die Galaxy Cal-App aus dem Galaxy Store heruntergeladen haben, können Sie diesen Schritt überspringen.



3. Starten Sie die Galaxy Cal-App.

4. Lesen Sie die Allgemeinen Geschäftsbedingungen und stimmen Sie ihnen zu.



Die Geschäftsbedingungen können je nach Region variieren.

Galaxy-Cal U.S. Privacy Notice

Effective Date: July 1, 2022

Samsung Electronics Co., Ltd., along with our affiliates and subsidiaries (collectively, "Samsung") respect your concerns about privacy. This Galaxy-Cal Privacy Notice applies to the personal information we obtain through Galaxy-Cal. It does not apply to information collected by other apps, websites or services provided by Samsung.

This Privacy Notice provides information about how we may collect, use and share your personal information in connection with Galaxy-Cal. Our Privacy Policy at <https://account.samsung.com/membership/terms/privacypolicy> ("Samsung Privacy Policy") will also apply to your use of Galaxy-Cal, and should be read in conjunction with this Privacy Notice. The Samsung Privacy Policy provides additional information about our personal information practices, including how to contact us. In the event any portion of this Privacy Notice conflicts with the Samsung Privacy Policy the relevant provisions of this Privacy Notice will govern.

Information We Obtain

Information We Obtain By Automated Means

- Information about your Galaxy-Cal-enabled devices, such as device model name, software version, IMEI, serial number, mainboard UN (Unique Number), display IDs, camera IDs and battery ID;
- Calibration Information obtained during device calibration, such as types of calibration and result codes;
- Information you provide, such as any communications you send to us; and
- Usage information: information related to your use of Galaxy-Cal, including information you generate while using Galaxy-Cal (such as pictures you take).

How We Use the Information We Obtain

AGREE **DISAGREE**

5. Wählen Sie das Teil aus, das Sie ersetzt haben, und tippen Sie auf STARTEN.



- Die erforderlichen Kalibrierungen werden automatisch durchgeführt.
- Wenn das Gerät nicht über bestimmte Komponenten oder Sensoren verfügt, die dem ausgetauschten Teil zugeordnet sind, wird die entsprechende Kalibrierung automatisch übersprungen.

Please select the parts that you replaced.

DISPLAY **BACK COVER**

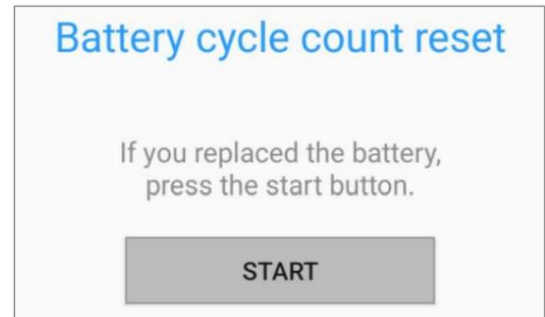
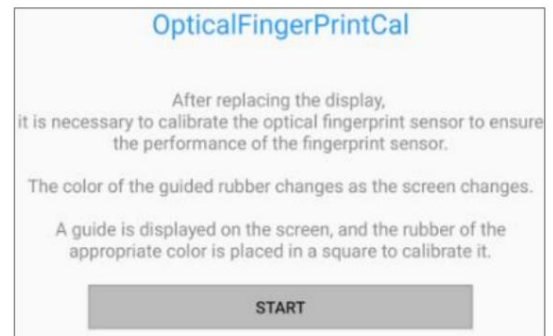
START

6. Lesen Sie die Anweisungen auf dem Bildschirm und tippen Sie auf STARTEN.



Siehe [Optischer Fingerabdrucksensor Kalibrierung](#) u

Zurücksetzen des [Batteriezykluszählers](#) für weitere Informationen.

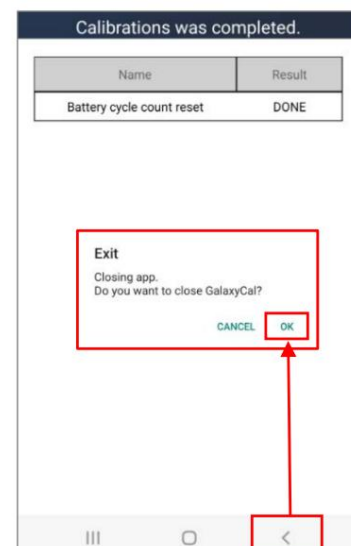


7. Überprüfen Sie die Ergebnisse jedes Kalibrierungselements.

- FERTIG: Die Kalibrierung wurde normal durchgeführt.
- FAIL: Kalibrierung fehlgeschlagen.
- SKIP: Kalibrierung wurde übersprungen.

Calibrations was completed.	
Name	Result
Battery cycle count reset	DONE
FingerPrint cal	DONE

8. Um die Galaxy Cal-App zu schließen, tippen Sie zweimal auf die Schaltfläche „Zurück“ und dann im Popup-Fenster auf „OK“.



Kalibrierung des optischen Fingerabdrucksensors

Immer wenn das Display ausgetauscht wird, ist eine Kalibrierung des optischen Fingerabdrucksensors erforderlich, um eine optimale Leistung des Fingerabdrucksensors für Geräte zu gewährleisten, die über den optischen Fingerabdrucksensor verfügen. Die Kalibrierung des optischen Fingerabdrucksensors ist über die Galaxy Cal-App verfügbar.



- Diese Funktion wird nur auf dem Galaxy Tab S7+ unterstützt, wenn das Anzeigemodul dies hat ersetzt worden.
- Drei Radiergummis (das weiße Kalibrierkästchen, das schwarze Kalibrierkästchen und das 3D Fingerabdruck-Dummy-Gummi) sind erforderlich, um diese Kalibrierung zu starten.

Weißkalibrierungsbox



Schwarze Kalibrierbox



3D-Fingerabdruck-Dummy-Gummi

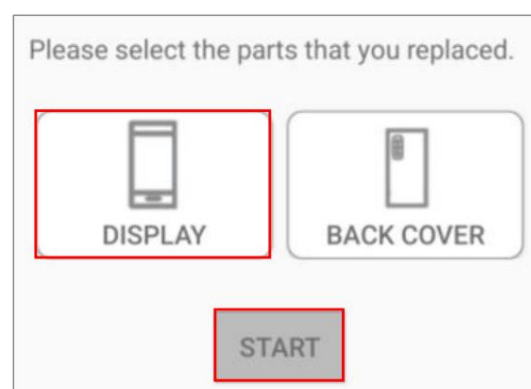


1. Starten Sie die Galaxy Cal-App.

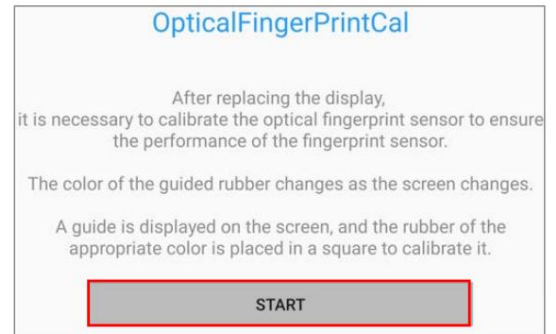
2. Tippen Sie ANZEIGE ÿ STARTEN an.



- Die erforderlichen Kalibrierungs- oder Testpositionen werden automatisch verarbeitet.
- Wenn das Gerät bestimmte nicht hat Komponenten oder Sensoren, die dem ausgetauschten Teil zugeordnet sind, wird die entsprechende Kalibrierung automatisch übersprungen.



3. Lesen Sie die Anweisungen auf dem Bildschirm und tippen Sie auf STARTEN.

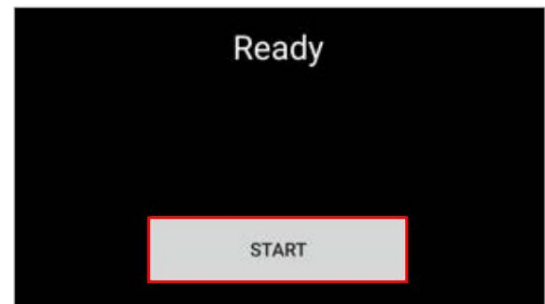


4. Tippen Sie auf STARTEN.

Die Kalibrierung wird gestartet.



Die Weißkalibrierungsbox muss vorbereitet werden, bevor Sie beginnen.

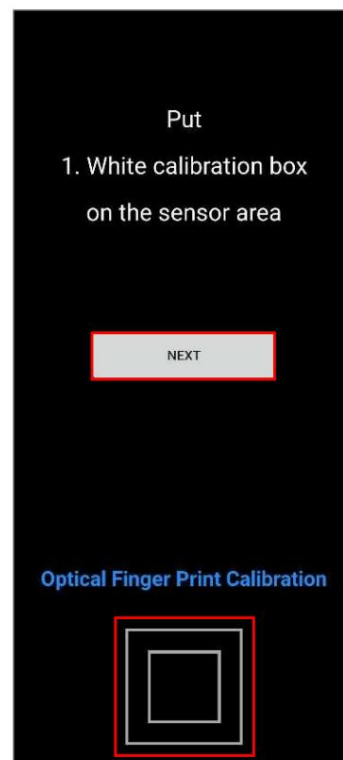


5. 1) Legen Sie die Weißkalibrierungsbox auf den Sensorbereich (unterhalb der quadratischen Seite) und drücken Sie den Gummi, indem Sie Kraft mit Ihrem Finger ausüben.

2) Tippen Sie auf WEITER und drücken Sie weiter auf den Gummi mit dem Finger, bis Sie die Erfolgsmeldung sehen.



Die Unterseite des Gummis ist quadratisch gegraben und diese Seite sollte sich auf der quadratischen Führungslinie befinden.

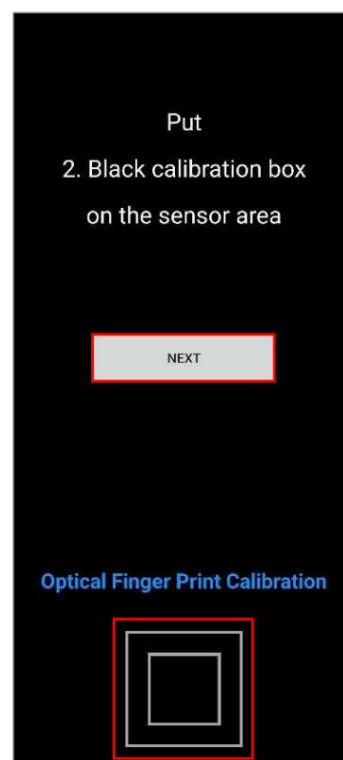


6. 1) Legen Sie die schwarze Kalibrierbox auf den Sensorbereich (unterhalb der quadratischen Seite) und drücken Sie den Gummi durch Kraftanwendung mit dem Finger.

2) Tippen Sie auf WEITER und drücken Sie weiter auf den Gummi mit dem Finger, bis Sie die Erfolgsmeldung sehen.



• Die schwarze Kalibrierbox muss vorbereitet werden, bevor Sie beginnen. • Die Unterseite des Gummis ist quadratisch eingegraben und diese Seite sollte sich auf der quadratischen Führungslinie befinden.



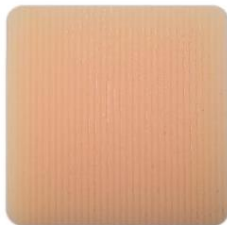
7. 1) Setzen Sie den 3D-Fingerabdruck-Dummy-Gummi auf den Sensorbereich (unterhalb der quadratischen Seite) und drücken Sie den Gummi, indem Sie Kraft mit Ihrem Finger ausüben.

2) Tippen Sie auf WEITER und drücken Sie weiter auf den Gummi mit dem Finger, bis Sie die Erfolgsmeldung sehen.



- Der 3D-Fingerabdruck-Dummy-Gummi muss vorbereitet werden, bevor Sie beginnen.

- Die Unterseite mit der Vertikalen Streifenmuster sollte sich auf der quadratischen Führungslinie befinden. (Platzieren Sie das Muster nicht horizontal auf dem 3D-Fingerabdruck-Dummy-Gummi.)

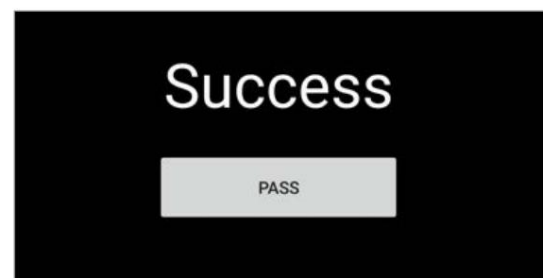
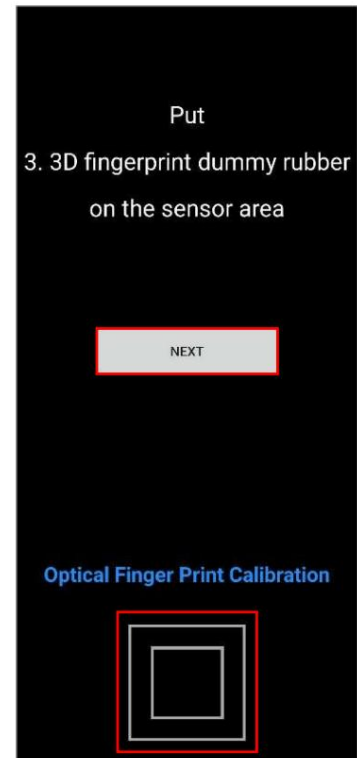


8. Überprüfen Sie die Erfolgsmeldung.



Die Erfolgsmeldung erscheint nur, wenn die Kalibrierung erfolgreich durchgeführt wurde. Wenn die Erfolgsmeldung nicht erscheint, versuchen Sie die Kalibrierung erneut.

9. Überprüfen Sie das Ergebnis der Kalibrierung.



Calibrations was completed.	
Name	Result
FingerPrint cal	DONE

Zurücksetzen des Batteriezykluszählers

Der Batteriezykluszähler sollte zurückgesetzt werden, wenn die Batterie Ihres Geräts ausgetauscht wird.



Diese Funktion wird nur auf dem Galaxy S20, Galaxy S21 und Galaxy Tab S7+ unterstützt.

1. Starten Sie die Galaxy Cal-App.

2. Wählen Sie das Teil aus, das Sie ersetzt haben.

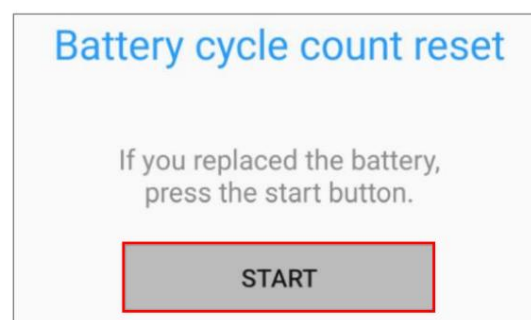
• Galaxy S20, Galaxy S21: Tippen Sie ANZEIGE • STARTEN an.

► Galaxy Tab S7+: Tippen Sie auf RÜCKSEITE • STARTEN.



3. Lesen Sie die Anweisungen auf dem Bildschirm und tippen Sie auf STARTEN.

Das Zurücksetzen wird gestartet.



4. Überprüfen Sie das Kalibrierungsergebnis.

Calibrations was completed.	
Name	Result
Battery cycle count reset	DONE

SAMSUNG

Dieses Handbuch ist Eigentum von Samsung Electronics Co., Ltd.

Jede unbefugte Nutzung des Leitfadens kann nach geltendem internationalem und/oder nationalem Recht geahndet werden.